



О П Е Р А Т И В Н И П Л А Н
ОДБРАНЕ ОД ПОПЛАВА ЗА ВОДОТОКЕ П РЕДА
ЗА ТЕРИТОРИЈУ ОПШТИНЕ ДОЉЕВАЦ ЗА 2020. ГОДИНУ

Јануар 2020. године

Садржај:

I О П Ш Т И Д Е О.....	4
I-1. ПРАВНИ ОСНОВ ЗА ИЗРАДУ ЛОКАЛНОГ ОПЕРАТИВНОГ ПЛАНА ОДБРАНЕ ОД ПОПЛАВА ЗА ВОДОТОКЕ II РЕДА.....	4
I-2. ГЕОГРАФСКИ ПОЛОЖАЈ, ПРИРОДНИ ЧИНИОЦИ И РЕСУРСИ.....	5
I-2.1 Географски положај:.....	5
I-2.2. Климатски и хидролошки фактори.....	5
I-2.3. Рељеф са хидрографском мрежом Дољевца.....	8
I-2.5. Заштита од поплава.....	11
I-2.6. Енергетски извори.....	12
I-3. ИЗВОД ИЗ РЕПУБЛИЧКОГ ОПЕРАТИВНОГ ПЛАНА ЗА ВОДОТОКЕ I РЕДА.....	13
I-3.1 Координатори одбране од поплава и помоћници.....	13
I-3.2 Републичка организација надлежна за хидрометеоролошке послове.....	13
I-3.3 Остала правна лица задужена за спровођење одбране од поплава.....	14
I-3.4. ОПЕРАТИВНИ ПЛАН ЗА ОДБРАНУ ОД ПОПЛАВА ОД СПОЉНИХ И УНУТРАШЊИХ ВОДА И ЛЕДА.....	17
I-3.5. Системи за заштиту од поплава – јединице, деонице, заштитни водни објекти, штићена поплавна подручја и критеријуми за проглашење редовне и ванредне одбране од поплава од спољних вода и загушења ледом.....	27
I-3.6. ПРЕГЛЕД ХИДРОЛОШКИХ И МЕТЕОРОЛОШКИХ СТАНИЦА И ПУНКТОВА ЗА ОСМАТРАЊЕ ЛЕДЕНИХ ПОЈАВА.....	28
I-3.7. Критеријуми и услови за проглашење редовне и ванредне одбране од поплава од унутрашњих вода.....	28
I-3.8. Преглед хидролошких и метеоролошких станица и пунктова за осматрање ледених појава.....	29
II Т Е Х Н И Ч К И Д Е О:.....	30
II-1 ВОДОТОЦИ II РЕДА ОД ЗНАЧАЈА ЗА ОДБРАНУ ОД ПОПЛАВА.....	30
1. Кнежичка река, село Кнежица.....	30
2. Малошишки поток – Меана, село Малошиште.....	31
3. Влашка река, КО Ђурлина и КО Кнежица.....	31
4. Лисичји поток, село Пуковац.....	31
5. Црнатовачка река - Дулин поток, село Шаиновац.....	32
6. Торински поток, село Шарлинац.....	32
7. Мекишки поток, село Мекиш.....	33
8. Крушевица – град Ниш, КО Белотинац.....	33
II-2 ПРОЦЕНА УГРОЖЕНОСТИ ОД ПОПЛАВА.....	36
II – 3 ПРЕВЕНТИВНЕ МЕРЕ ЗАШТИТЕ ОД ПОПЛАВА.....	38
ПРЕДМЕР И ПРЕДРАЧУН ПРЕВЕНТИВНИХ РАДОВА.....	40
II – 4 ГРАФИЧКИ ПРИКАЗ.....	43
III О П Е Р А Т И В Н И Д Е О :.....	47
III – 1 КРИТЕРИЈУМИ ЗА ПРОГЛАШЕЊЕ ОДБРАНЕ ОД ПОПЛАВА.....	47
III – 2 ОПЕРАТИВНЕ МЕРЕ ЗАШТИТЕ ОД ПОПЛАВА.....	47
III – 3 РУКОВОЂЕЊЕ ОДБРАНОМ ОД ПОПЛАВА.....	48
III – 4 ЗАДАЦИ, ОДГОВОРНОСТ И КООРДИНАЦИЈА СУБЈЕКТА РУКОВОЂЕЊА У ОДБРАНИ ОД ПОПЛАВА.....	49
III – 5 ЕВАКУАЦИЈА СТАНОВНИШТВА УГРОЖЕНОГ ОД ПОПЛАВА.....	51
III -6 ЗБРИЊАВАЊЕ УГРОЖЕНОГ И НАСТРАДАЛОГ СТАНОВНИШТВА.....	52
III – 7 ПРЕГЛЕД МЕХАНИЗАЦИЈЕ И ОПРЕМЕ КОЈА СЕ АНГАЖУЈЕ У ОДБРАНА ОД ПОПЛАВА.....	53

Оперативни план одбране од поплава за водотоке II реда за територију општине Доњевац за 2020. годину

III – 8 ЧЛАНОВИ ШТАБА ЗА ВАНРЕДНЕ СИТУАЦИЈЕ ОПШТИНЕ ДОЉЕВАЦ.....	56
III – 9 ЕВИДЕНТИРАЊЕ ПОПЛАВНИХ ДОГАЂАЈА.....	58
Повереници	58
III – 10 ПРЕГЛЕД ОВЛАШЋЕНИХ И ОСПОСОБЉЕНИХ ПРАВНИХ ЛИЦА ОД ПОСЕБНОГ ЗНАЧАЈА ЗА ЗАШТИТУ И СПАСАВАЊЕ ОД ПОПЛАВА.....	60

На основу члана 55 Став 5 Закона о водама („Службени гласник РС“, број 30/10, 93/12, 101/2016, 95/2018 и 95/2018-др. закон) и члана 40 тачка 32 Статута општине Дољевац („Службени лист Града Ниша“, број 127/18 и 91/19), и мишљење Јавног водопривредног предузећа „Србијаводе“ Београд – Водопривредни центар „Морава“ Ниш, бр. 403/1 од 21.01.2020. године,

Скупштина општине Дољевац, на седници 6. фебруара 2020. године, донела је

**ОПЕРАТИВНИ ПЛАН
ОДБРАНЕ ОД ПОПЛАВА ЗА ВОДОТОКЕ II РЕДА
ЗА ТЕРИТОРИЈУ ОПШТИНЕ ДОЉЕВАЦ ЗА 2020. ГОДИНУ**

І О П Ш Т И Д Е О

I-1. ПРАВНИ ОСНОВ ЗА ИЗРАДУ ЛОКАЛНОГ ОПЕРАТИВНОГ ПЛАНА ОДБРАНЕ ОД ПОПЛАВА ЗА ВОДОТОКЕ II РЕДА

Чланом 55 став 5 Закона о водама (Сл. гласник РС“ бр. 30/10, 93/12, 101/2016, 95/2018 и 95/2018-др. закон) прописано је да Оперативни план за воде II реда доноси надлежни орган јединице локалне самоуправе, уз прибављено мишљење јавног водопривредног предузећа.

Чланом 55. став 6. Закона о водама прописано је да Оперативни план за воде II реда нарочито садржи: податке потребне за ефикасно спровођење одбране од поплава, критеријуме за проглашавање одбране од поплава, имена руководиоца и називе субјеката одбране од поплава, начин узбуњивања и обавештавања.

Такође истим чланом ЗОВ-а прописано је да се Оперативни план за воде II реда доноси у складу са Општим планом и Оперативним планом за воде I реда, за период од једне године, најкасније 30 дана од дана доношења Оперативног плана за воде I реда.

На основу члана 55. став 4. Закона о водама ("Службени гласник РС", бр. 30/10, 93/12 и 101/201630/10, 93/12, 101/2016, 95/2018 и 95/2018-др. закон), Министар пољопривреде, шумарства и водопривреде донео је Наредбу о утврђивању Оперативног плана за одбрану од поплава за 2020. годину.

Наредба је објављена у "Службеном гласнику РС", бр. 91/19, а ступила је на снагу 01.01.2020. године.

1. Овом наредбом утврђује се Оперативни план за одбрану од поплава за 2020. годину
2. Подаци потребни за ефикасно спровођење одбране од поплава, укључујући и називе правних лица која спроводе одбрану од поплава од спољних и унутрашњих вода и загушења ледом, имена руководиоца одбране од поплава и других одговорних лица за спровођење одбране од поплава од спољних и унутрашњих вода и загушења ледом, називе сектора и деоница, заштитне водне објекте, штићена поплавна подручја, мелиорациона подручја, објекте система за одводњавање, критеријуме и услове за проглашавање редовне и ванредне одбране од поплава од спољних и унутрашњих вода и загушења ледом, меродавне водомере (хидролошке станице) и метеоролошке станице и пунктове за осматрање ледених појава, утврђени су оперативним планом из тачке 1. ове наредбе..

Број 325-00-1405/2019-07

I-2. ГЕОГРАФСКИ ПОЛОЖАЈ, ПРИРОДНИ ЧИНИОЦИ И РЕСУРСИ

I-2.1 Географски положај:

Територија општине Дољевац захвата површину од 121 км², од чега 97,59 км² или 80,7% представља пољопривредно земљиште, на којем се поред Дољевца налази још 15 сеоских насеља.

У географском погледу заузима простор од 43,00 до 43,15 степени северне географске ширине и 21,00 до 21,15 источне географске дужине, обухвата део плодне јужноморавске долине између градова Ниша и Лесковца, односно јужни део Нишке и северни део Лесковачке котлине.

На западу је дољевачко подручје широко отворено према Топлици и Добричу, захватајући југоисточне плодне таласасте делове овог познатог поља, док на истоку просторно мањи део општинског атара чине питоме падине и планински делови Селичевице. Дољевачка општина је окружена територијом града Ниша и општинама Гацин Хан, Лесковац, Житорађа и Мерошина.

Општина Дољевац је саобраћајно чвориште из кога се од главног међународног пута и пруге Београд – Ниш – Солун одваја пруга и пут ка Прокупљу и Куршумлији.

По површини долази у ред најмањих општина у Србији, што са бројем становника и густином насељености није случај. Са просечном густином од 169 становника по једном км² сврстава се у ред густо насељених подручја и општина.

Припадајућа насеља општине Дољевац у Управном округу Нишавски која се налазе на десној обали Јужне Мораве су: Белотинац, Чапљинац, Кнежица, Турлина, Перутина, Малошиште, Чечина и Русна. Остала насеља су на левој обали, и то: Мекиш, Орљане, Шарлинац, Шаиновац, Кочане и Пуковац.

Централни део географског простора општине, од севера према југу, у речним долинама, представља равница која се посебно уздиже према западу и прелази у равничарско-брежуљкасто земљиште. То су, у ствари, делувијална и алувијална земљишта, по своме постанку млађе творевине рељефа и најпогоднија за обрађивање. Део алувијалне равни, поред речних токова, је најважнији (са надморском висином око 200 м), док се просечна надморска висина земљишта у западном делу општине креће око 230 м. Тачке апсолутних висина на територији општине крећу се од 806 м, код Црног језера на Селичевици, до 188 м. поред Јужне Мораве код села Чапљинаца.

I-2.2. Климатски и хидролошки фактори

Опште климатске карактеристике на подручју општине Дољевац крећу се у границама просечних параметара умерено континенталне климе. На основу расположивог опсервационог материјала са метеоролошке станице у Нишу основни елементи климе су приказани у следећој табели:

Климатски елементи Дољевца

Климатски елементи	I	II	III	IV	V	VI	VII	VIII	IX	X	XI	XII	Год.
Температура ваздуха (С°)	0,4	0,5	5,8	11,8	16,2	20,1	22,9	22	28,5	12,4	7,5	1,4	23,3

Падавине (мм/м ²)	46,4	53,1	56,2	59,1	74,3	51,4	51,7	49,8	80,4	67,3	60,1	57,1	706,9
Влажност ваздуха (%)	84	75	67	65	67	63	61	63	75	78	79	83	72
Годишња обл-ачност(1/10)	7,1	6,9	6,3	6,0	5,9	5,2	3,8	3,5	4,0	5,0	6,7	7,1	5,7

Средња годишња температура ваздуха ја 11,6°C, с тим што је најхладнији јануар (0,1°C) а најтоплији јул (22,9°C) и август (22°C) са годишњом амплитудом од 22°C.

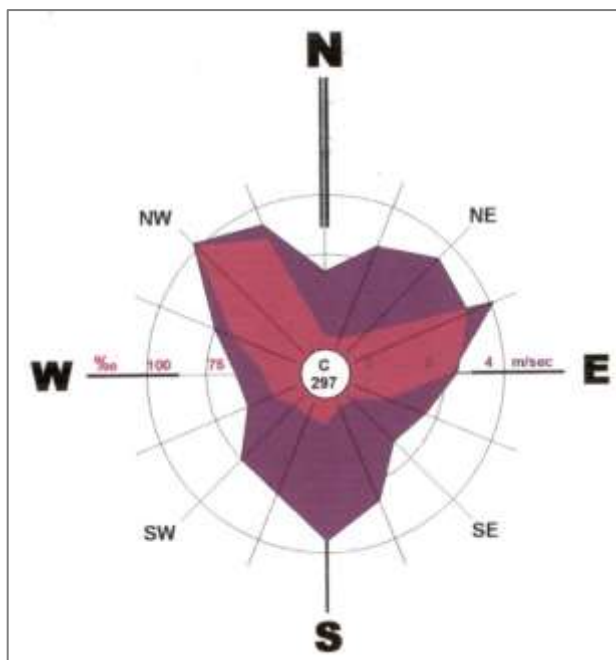
Средња годишња количина падавина у Дољевцу износи 706,9мм/м², а на основу анализе распореда годишње висине падавина по месецима највише падавине су у јуну (51,4мм/м², тј. 11,2% средње годишње висине), а најмање у јануару (46,4мм/м² или 32,8%). Падавине у облику снега јављају се у периоду од октобра до маја просечно 24,7 дана или 6,8% од године и 21,4% укупног броја дана са падавинама.

Средња годишња влажност ваздуха у Дољевцу је 70,4%, највећа у јануару (80,0%), а најмања у августу (61,9%).

Средња годишња облачност ширег подручја града је 5,7% покривености неба облацима, највећа облачност је зими, а најмања током лета.

Ваздушна струјања на територији општине су нормално заступљена, без посебно екстремних карактеристика. Најчешће дувају ветрови из северног правца, посебно у зимској половини године. Ова појава је у складу са отвореношћу простора према северу и каналисаног струјања ваздуха дуж Ј. Мораве. Такође, доста чест је и топли, јужни ветар који дува с пролећа и делује повољно на развој вегетације тзв. Развигорац. Честа је појава тишина – дана без ветрова. У току године 43,6% или око 160 дана без ветра.

Из података о средњим брзинама ветра види се да су највеће средње брзине из север – северозападног правца 3,5 м/с, а најмање из североисточног правца 1 м/с. Највећа средња брзина ветра јавља се у марту 1,2 м/с. Средња брзина ветра у пролеће и зиму износи 0,9 м/с. Просечна годишња честина дана са јаким ветровима износи 10,2 дана, односно 3% броја дана у години.



Ружа ветрова Дољевца 1971/2001

Расподела ветрова и тишина

	N	N NE	NE	E NE	E	E SE	SE	S SE	S	S SW	SW	W SW	W	W NW	NW	N NW
<i>Правац(П) и честина(Ч) ветрова</i>	66	14	12	16	25	21	45	41	57	42	41	17	25	24	51	67
<i>Ср. брзина ветра (м/сец)</i>	2,6	1,3	1,0	1,0	1,7	1,5	1,6	1,6	1,6	1,6	1,8	1,5	1,6	1,6	2,3	3,5

Због веома сложених геолошких услова и наизменичног смењивања водопропустљивих и непропустљивих стена, како у вертикалном тако и у хоризонталном смеру, ниво издани на странама Дољевачког басена јако је променљив и сврстава се у три зоне:

- а) Изданска зона кварталних наслага
- б) Изданска зона ниских речних тераса
- в) Изданска зона виших тераса

а) Изданска зона кварталних наслага обухвата централни део Дољевачког поља до висине коју обележава најнижа речна тераса и креће се на дубини од 7м. У алувијалној равни Ј. Мораве она је на мањим дубинама од 2м. Ова зона се по начину храћења разликује од осталих издани и њен ниво је уско зависан од водостаја Јужне Мораве.

б) Изданска зона ниских речних тераса захвата територију до изохипсе од 300м и речним током Ј. Мораве подељена је на два дела. Северни део чини јединствену зону док је јужни део прекинут долинама Потока Меана, Кнежичке реке и Влашког потока. Ниво издани у овој зони лежи на дубинама од 7 до 10м, што првенствено зависи од морфологије терена.

в) Изданска зона виших тераса је најмање заступљена у Дољевачкој котлини, везана је за њен обод и највише је разбијена. Храни се атмосферским падавинама које су карактеристичне за крашку издан и простире се на северном и југоисточном ободу Дољевачке котлине. Воду губи напајањем извора, који су у њој најмногобројнији, и дренарањем у нижу зону.

Јужна Морава је највећи водоток на административном подручју општине Дољевац која протиче њиховим крајњим источним делом. Целим својим током кроз ово подручје има одлике равничарске реке са плитким и нерегулисаним коритом и променљивим режимом вода, који је условљен бујичним карактером њених притока.

Просечни годишњи протицај Јужне Мораве, на водомерној станици Корвинград је $67,3\text{ м}^3/\text{с}$, а код Мојсиња $112\text{ м}^3/\text{с}$. Ови протицаји у току године показују знатна одступања, тако да су максимални протицаји код Мојсиња у марту $228\text{ м}^3/\text{с}$ а минимални у августу $29,3\text{ м}^3/\text{с}$. Такав режим протицаја условљен је топљењем снега у пролеће као и минималним падавинама и великим испаравањем у току лета. Овако велике осцилације у режиму вода Јужне Мораве указују на значајне водопривредне проблеме у њеном сливу па је неопходно предузети одређене мере ради њиховог превазилажења.

Топлица је поред Јужне Мораве најзначајнији водоток Дољевачке општине, протиче западним делом Дољевачке котлине и дели је на два дела. На подручју општине Дољевац најзначајније притоке Топлице са леве стране је Југбогдановачка река, а са десне је Црнатовачка река-Дулин поток.

Водни режим Топлице и њених притока је првенствено условљен годишњом расподелом атмосферског талога и температуре као и петрографског састава тла, рељефом и расподелом вегетације. Тако је њен највећи водостај у пролеће, тј. максимум је у априлу ($69,7\text{ цм}$) када почиње да опада најпре постепено а затим нагло да би се после минимума у септембру (11 цм) повећавао до пролећног максимума.

На ширем подручју општине Дољевац под утицајем механичке и хемијске снаге површинских и подземних вода створене су јаруге и клизишта. Јаруге (вододерине) и површине интензивног спирања јаче су захватиле терене источно од Дољевца на падинама Селичевике. Клизање терена мало је изражено на подручју општине Дољевац осим у Кнежичком атару и Перутинском и то у мањем обиму.

I-2.3. Рељеф са хидрографском мрежом Дољевца

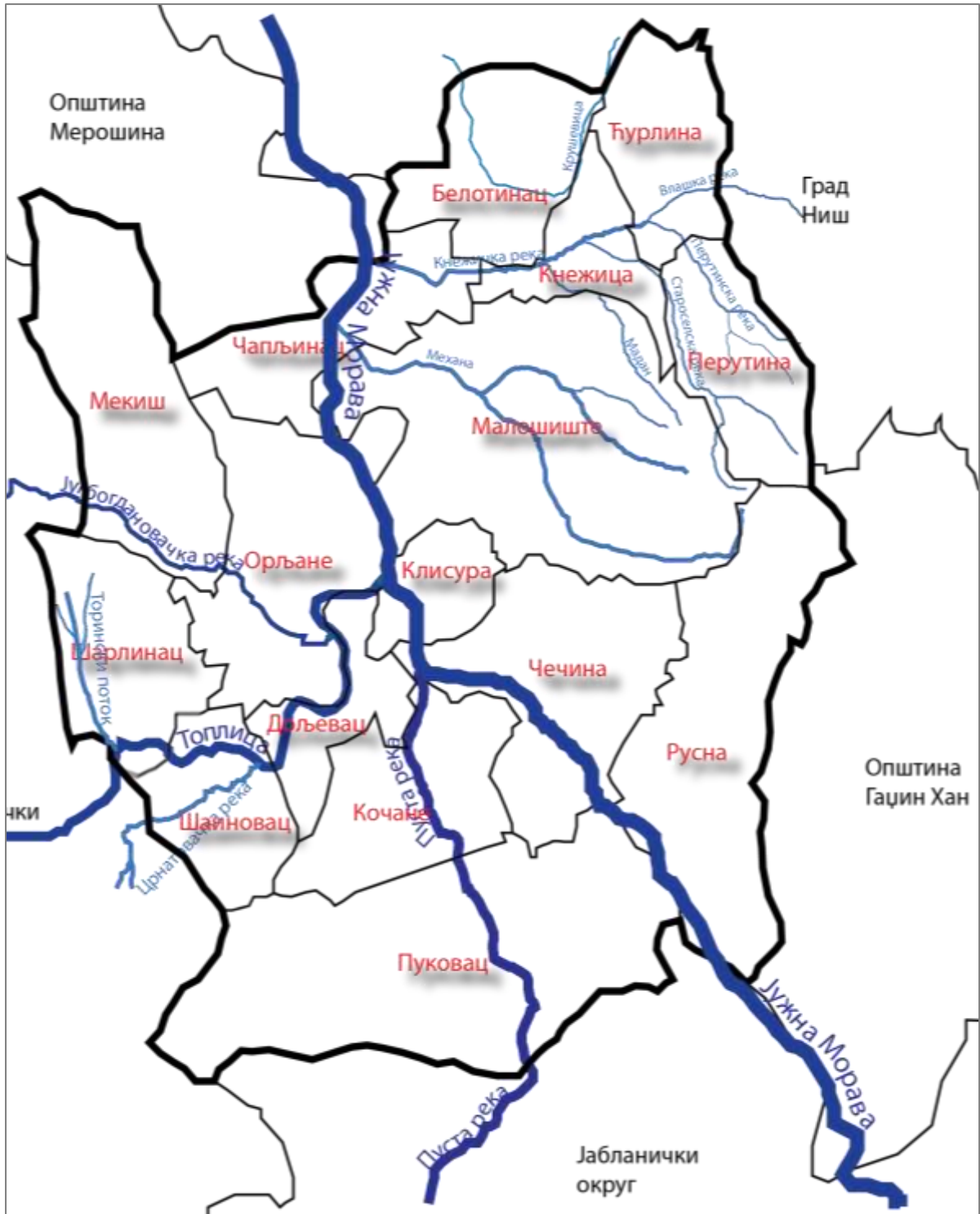
Главне црте рељефа су резултат деловања ерозивних сила на тектонску основу подручја општине Дољевац чиме су створене основе за формирање геоморфолошких целина које су представљене котлинама, клисурама и планинским венцима.

Дољевачка котлина представља део простране Јужноморавске долине истог морфолошког типа. Пружа се у правцу север – југ, има неправилан елипсоидни облик дужине 20 км и ширине 5 км што чини 83% територије општине Дољевац. По Ј. Цвијићу она је тектонска потолина која почиње од Балајинског брега на северу, док на западу сраста са топличком потолином а на југу сраста са моравском потолином. Структурни садржај ових котлине се местимично увлачи у долине реке Јужне Мораве и притоке Топлице и тиме ствара левкаст продужења са истим морфолошким карактеристикама. Тако се она издваја у посебну морфолошку целину чију географску индивидуалност истиче маркантно висок планински обод. Унутар овог руба, супротно од брдско-планинског подручја развили су се различити типови насеља, различити карактер пољопривредне производње и релативно густа саобраћајна мрежа.

Са истока целом дужином котлине оивичена је планином Селичевицом која је изграђена искључиво од кристаластих шкриљаца, односно различитих варија гнајса и микашиста. Селичевица је највећим делом покривена шумом.

Сливне површине Општине Дољевац

Слив/река	Профил	Површина	
		км ²	Подаци из Просторног плана Општине Дољевац
Слив реке Јужне Мораве			
Река Ј.Морава	Територија општине Дољевац	121	
Река Топлица	ушће у Ј.Мораву	32,5	
Пуста река	ушће у Ј.Мораву	29,9	
Кнежичка река	ушће у Ј.Мораву	23,5	
Малошки поток Меана	ушће у Ј.Мораву	4,58	
Влашки поток	ушће у Кнежичку реку	2,00	
Лисичји поток	ушће у Пусту реку	3,20	
Југбогдановачка река	ушће у Топлицу	19,6	
Торински поток	ушће у Топлицу	0,92	
Црнатовачка река- Дулин поток	ушће у Топлицу	1,60	
Мекишки Поток	ушће у Југбогдановачку реку	3,20	
Крушевица	Не улива се ни у један водоток План: - преусмерити је ка Кнежичкој реци и Јужном Морави	5,01	



Шематски приказ хидрографске мреже на подручју општине Дољевац

I-2.4 Пољопривредно земљиште, Шуме и шумско земљиште и Воде и водна инфраструктура

Намена	Површина (ha) по Просторном плану општине Дољевац	(%) у односу на подручје Просторног плана општине Дољевац
Земљиште ван грађевинског рејона	8.662	10,40
Шуме и шумско земљиште	1.601	1,93
Пољопривредно земљиште	6.529	7,86
Водно земљиште	532	0,60

I-2.5. Заштита од поплава

Заштита од поплава на подручју општине обављана је реализацијом тзв. пасивних хидротехничких линијских система – регулацијом река, са уређењем мајор и минор корита. На подручју урбаног центра радови на уређењу водотока имали су карактер тзв. урбане регулације.

Заштиту од великих вода урбаног општинског центра – насеље Дољевац, би требало обавити регулацијом корита реке Топлице, узводно од ушћа у Ј. Мораву, кроз КО Дољевац, КО Шаиновац и КО Шарлинац, све до КО Вољчинце.

Као основна неинвестициона мера заштите утврђује се забрана изградње објеката и контроле градње капиталних објеката у зонама које могу да буду угрожене бујичним поплавама.

У складу са Директивом ЕУ о управљања ризицима од поплава, неопходно је картирати све зоне које се плаве великим водама 1% и забранити градњу привредних, инфраструктурних и других објеката у тим зонама.

У смислу решавања проблема заштите територије општине Дољевац од поплава, дефинисане су велике воде Ј. Мораве, завршена је регулација Пусте реке. Реку Топлицу и њене притоке на потезу територије општине Дољевац треба у што скорије време регулисати јер могу изазвати катастрофалне штете. Од притока треба уредити пре свега Југбогдановачку реку у чијем је водотоку неконтролисано изграђено неколико објеката.

Евидентна је чињеница да су водотоци на територији општине Дољевац неуједначеног степена изучености са хидролошког становишта тј. само на главном току реке Ј.Мораве и Топлице, лоциране су хидролошке станице из осматрачке мреже Републичког хидрометеоролошког завода Србије, на којима се врше редовна осматрања и мерења хидролошких величина, тако да сливови ових река припадају категорији изучених сливова. На главном току Ј. Мораве на подручју између два моста лоцирана је хидролошка станица а на реци Топлици лоцирана је хидролошка станица Дољевац.

Категорији неизучених сливова припадају сливна подручја осталих притока Ј.Мораве (десне притоке Поток – Меана, Кнежичка река) и Топлице (десне притоке Црнатовачка река-Дулин поток, леве притоке Торински поток и Југбогдановачка река са левом притоком Мекишки поток), јер се на њима не врше осматрања и мерења хидролошких величина.

Антиерозивни радови обухватиће техничке (на изградњи бујичних преграда), биотехничке (разне облике контурних радова, зидића и градона против спирања,

терасирање падина и др.) и биолошке мере (пошумљавање и мелиорацију шума и пашњака).

Приоритет има реализација антиерозивних радова на уређењу слива Топлице са притокама, у кориту, на падинама и на свим локалитетима са екцесивном и јаком ерозијом као и претежно биолошки радови на подручјима угроженим средњом ерозијом пошумљавањем оголелелих површина и реализацијом других биолошких антиерозионих радова.

I-2.6. Енергетски извори

На подручју општине енергетски хидропотенцијали тренутно се не користе, али је за подручје Топлице, у КО Доњевац, донесен План детаљне регулације комплекса прибранске МХЕ "Бисерка" снаге 400 kW, а у току је израду планске и пројектно техничке документације за изградњу још 3 мини хидро електрана на Јужној Морави, оквирних снага око 2,2 MW.

I-3. ИЗВОД ИЗ РЕПУБЛИЧКОГ ОПЕРАТИВНОГ ПЛАНА ЗА ВОДОТОКЕ I РЕДА

Општина Дољевац припада водном подручју Морава. Правно лице задужено за организовање и спровођење одбране од поплава на водотоцима I реда је ЈВП „Србијаводе“ – ВПЦ „Морава“ из Ниша. Општина Дољевац обухваћена је Републичким Оперативним Планом као сектор М.10. односно деонице М.10.2. и М.10.6. водног подручја Морава, а према Наредби о утврђивању републичког Оперативног плана за одбрану од поплава који се односи на водотоке I реда.

На основу Наредбе Министра пољопривреде, шумарства и водопривреде бр. 325-00-1405/2019-07, утврђен је Оперативни план за одбрану од поплава за 2020. годину. Овај план односи се на воде I реда.

Оперативни план за одбрану од поплава за 2020. годину садржи:

1. НАЗИВ ПРАВНИХ ЛИЦА НАДЛЕЖНИХ ЗА ОРГАНИЗОВАЊЕ И СПРОВОЂЕЊЕ ОДБРАНЕ ОД ПОПЛАВА НА ТЕРИТОРИЈИ РЕПУБЛИКЕ СРБИЈЕ И ИМЕНА РУКОВОДИЛАЦА ОДБРАНЕ ОД ПОПЛАВА И ДРУГИХ ОДГОВОРНИХ ЛИЦА;
2. ОПЕРАТИВНИ ПЛАН ЗА ОДБРАНУ ОД ПОПЛАВА ОД СПОЉНИХ ВОДА И ЗАГУШЕЊА ЛЕДОМ;
3. ОПЕРАТИВНИ ПЛАН ЗА ОДБРАНУ ОД ПОПЛАВА ОД УНУТРАШЊИХ ВОДА;
4. ПРЕГЛЕД ХИДРОЛОШКИХ И МЕТЕОРОЛОШКИХ СТАНИЦА И ПУНКТОВА ЗА ОСМАТРАЊЕ ЛЕДЕНИХ ПОЈАВА

I-3.1 Координатори одбране од поплава и помоћници

МИНИСТАРСТВО ПОЉОПРИВРЕДЕ, ШУМАРСТВА И ВОДОПРИВРЕДЕ
РЕПУБЛИЧКА ДИРЕКЦИЈА ЗА ВОДЕ, Булевар уметности бр 2а, Нови Београд
тел. 011/201-33-60, факс 011/311-53-70. Е-mail: vodoprivreda@minpolj.gov.rs, WEB sajt:
www.rdvode.gov.rs

ГЛАВНИ КООРДИНАТОР ОДБРАНЕ ОД ПОПЛАВА:
Наташа Милић, моб. 064/840-40-41, Е-mail: natasa.milic@minpolj.gov.rs
Помоћници:
Мерита Борота, тел. 011/201-33-47, Е-mail: merita.borota@minpolj.gov.rs
Милица Павловић, тел. 011/201-33-47, Е-mail: milica.pavlovic@minpolj.gov.rs

I-3.2 Републичка организација надлежна за хидрометеоролошке послове

РЕПУБЛИЧКИ ХИДРОМЕТЕОРОЛОШКИ ЗАВОД СРБИЈЕ, Кнеза Вишеслава 66, Београд
Е-mail: srhydra@hidmet.gov.rs, office@hidmet.gov.rs, WEB sajt: www.hidmet.gov.rs
тел. 011/305-08-99, 254-33-72, факс 011/254-27-46, Дежурни оперативни телефон: 064/838-52-58
РУКОВОДИЛАЦ ЗА ХИДРОЛОШКЕ ПРОГНОЗЕ:
Дејан Владиковић, моб. 064/838-51-65, тел. 011/305-09-00, 254-33-72, факс 011/254-27-46, Е-mail:
dejan.vladikovic@hidmet.gov.rs
ЗАМЕНИК:
Јелена Јеринић, моб. 064/838-52-77, тел. 011/305-09-00, 305-09-04, факс 011/254-27-46, Е-mail:
jelena.jerinic@hidmet.gov.rs
ПЕРМАНАНТНЕ СЛУЖБЕ РЕПУБЛИЧКОГ ХИДРОМЕТЕОРОЛОШКОГ ЗАВОДА, ОДЕЉЕЊЕ ЗА
МЕТЕОРОЛОШКО БДЕЊЕ:
ОДСЕК ЗА ПРОГНОЗУ ВРЕМЕНА: тел. 011/305-09-68
ОДСЕК ЗА НАЈАВЕ И УПОЗОРЕЊА: тел. 011/254-21-84

I-3.3 Остала правна лица задужена за спровођење одбране од поплава

МИНИСТАРСТВО УНУТРАШЊИХ ПОСЛОВА, СЕКТОР ЗА ВАНРЕДНЕ СИТУАЦИЈЕ

Управа за ватрогасно спасилачке јединице и цивилну заштиту

Горан Николић, моб. 064/892-12-56, E-mail: goran.nikolic@mup.gov.rs

Саша Ранчић, моб. 064/892-03-01, E-mail: sasa.rancic@mup.gov.rs

Владо Племић, моб. 064/892-55-28. E-mail: vlado.plemic@mup.gov.rs

Братислав Ранчић, моб. 064/892-93-38, E-mail: bratislav.rancic@mup.gov.rs

Бојана Икодиновић, моб. 064/892-71-09, E-mail: bojana.ikodinovic@mup.gov.rs

Ненад Пауновић, моб. 064/892-92-65, E-mail: nenad.paunovic@mup.gov.rs

Управа за управљање ризиком

Живко Бабовић, моб. 064/892-94-50, E-mail: zivko.babovic@mup.gov.rs

Јелена Јашовић, моб. 064/892-32-79, E-mail: jelena.jasovic@mup.gov.rs

Властимир Вуликић, моб. 064/892-97-38, E-mail: vlastimir.vulikic@mup.gov.rs

Горан Стојановић, моб. 064/892-86-19, E-mail: goran.stojanovic@mup.gov.rs

Национални центар 112

моб. 064/892-96-68, 064/854-39-68, тел. 011/228-29-33, 228-29-27, 228-29-10, тел./факс 011/228-29-28,

E-mail: nacionalnicentar112.svs@mup.gov.rs

МИНИСТАРСТВО УНУТРАШЊИХ ПОСЛОВА, ДИРЕКЦИЈА ПОЛИЦИЈЕ

Дејан Пештерац, моб. 064/892-10-99, тел. 011/274-07-63, E-mail: dejan.pesterac@mup.gov.rs

МИНИСТАРСТВО УНУТРАШЊИХ ПОСЛОВА, УПРАВА ГРАНИЧНЕ ПОЛИЦИЈЕ

Дежурна служба Регионалног центра граничне полиције према Републици Хрватској: тел. 021/488-53-59, факс 021/524-956

Руководилац: Драган Стефановић моб. 064/892-72-55, тел. 021/661-72-04

Заменик: Миле Лукић моб. 064/892-06-91

ЗА ОБЕЗБЕЂЕЊЕ ЛЕДОЛОМАЦА

ЈП „ЕЛЕКТРОПРИВРЕДА СРБИЈЕ“ БЕОГРАД, ОГРАНАК ХЕ „ЂЕРДАП“ Трг краља Петра бр. 1, Кладово – на Дунаву у зони акумулација у складу са Законом о потврђивању између Савезне владе Савезне Републике Југославије и Владе Румуније о експлоатацији и одржавању хидроенергетских и пловидбених система „Ђердап I“ и „Ђердап II“, са прилозима („Службени лист СРЈ“ - Међународни уговори, број 7/98).

На сектору Дунава од km 1333 до km 1433 – ледоломци из Републике Мађарске у складу са закључцима трилатералног састанка централних и локалних органа за везу Србије, Мађарске и Хрватске. За обезбеђење техничког особља за ледоломце задужено је „Дунав и Тиса“ д.о.о. Сомбор, XII војвођанске ударне бригаде бр. 28, Сомбор, вршилац дужности директора: Борис Буловић моб. 064/203-69-81, тел. 025/436-499,

E-mail: dutis@mts.rs, dutists@mts.rs

ЗА МИНИРАЊЕ ЛЕДА

ГЕНЕРАЛШТАБ ВОЈСКЕ СРБИЈЕ, УПРАВА ЗА ОПЕРАТИВНЕ ПОСЛОВЕ:

Руководилац: Миодраг Костић, моб. 065/216-55-87, тел. 011/206-31-12, E-mail: miodrag.kostic@vs.rs

Заменик: Дејан Кузмановски, моб. 064/126-33-40, тел. 021/483-54-27

Институт за водопривреду „Јарослав Черни“ а.д., ул. Јарослава Черног бр. 80, Београд, тел. 011/390-64-77, 390-64-61, факс 011/390-79-55;

Војислав Антонић, моб. 063/214-736, E-mail: vojislav.antonc@jcerni.rs

ЗА ХИТНЕ ИСТРАЖНЕ РАДОВЕ И АНАЛИЗЕ (ЕКСПЕРТИЗЕ ПОПЛАВНИХ ДОГАЂАЈА, ХИДРОЛОШКЕ, ХИДРАУЛИЧКЕ, ХИДРОДИНАМИЧКЕ, ФИЛТРАЦИОНЕ И СТАТИЧКЕ АНАЛИЗЕ, АНАЛИЗЕ ОШТЕЋЕЊА ЗАШТИТНИХ ВОДНИХ ОБЈЕКТАТА, РЕШЕЊА ХИТНИХ РАДОВА ЗА ОТКЛАЊАЊЕ ШТЕТНИХ ПОСЛЕДИЦА ПОПЛАВНОГ ТАЛАСА И РЕШЕЊА ЗА УНАПРЕЂЕЊЕ ЗАШТИТЕ ОД ПОПЛАВА)

Институт за водопривреду „Јарослав Черни“ а.д., ул. Јарослава Черног бр. 80, Београд, тел. 011/390-64-77, 390-64-61, факс 011/390-79-55

Оперативни план одбране од поплава за водотоке II реда за територију општине Доњевац за 2020. годину

- Правно лице надлежно за организовање и спровођење одбране од поплава од спољних вода и нагомолавања леда, руководиоца одбране од поплава на водном подручју и његов заменик

ВОДНО ПОДРУЧЈЕ	НАДЛЕЖНО ЈАВНО ВОДОПРИВРЕДНО ПРЕДУЗЕЋЕ РУКОВОДИЛАЦ ОДБРАНЕ ОД ПОПЛАВА НА ВОДНОМ ПОДРУЧЈУ ЗАМЕНИК РУКОВОДИОЦА НА ВОДНОМ ПОДРУЧЈУ	ВОДНА ЈЕДИНИЦА	СЕКТОР – ДЕОНИЦА
„МОРАВА”	<p>ЈВП „СРБИЈАВОДЕ” ВПЦ „МОРАВА”, ТРГ КРАЉА АЛЕКСАНДРА БР. 2, НИШ ТЕЛ. 018/425-81-85, ФАКС 018/451-38-20, Е-МАИЛ: VPCMORAVA@SRBIJAVODE.RS</p> <p>РУКОВОДИЛАЦ ОДБРАНЕ ОД ПОПЛАВА НА ВОДНОМ ПОДРУЧЈУ: БРАНКО КУЈУНЦИЋ, МОБ. 064/840-41-08 Е-МАИЛ: BRANKO.KUJUNDZIC@SRBIJAVODE.RS</p> <p>ЗАМЕНИК РУКОВОДИОЦА НА ВОДНОМ ПОДРУЧЈУ: ЗОРАН СТАНКОВИЋ, МОБ. 064/840-40-83, Е-МАИЛ: ZSTANKOVIC@SRBIJAVODE.RS</p>	В.Морава - Смедерево	М.1. – М.1.2., М.1.3., М.1.4.
		В.Морава - Пожаревац	М.2. – М.2.1, М.2.2., М.2.3.
		Јасеница – Смедеревска Паланка	М.3.- М.3.1.(објекти 1. и 2.) М.4.,-М.5.
		Лепеница – Крагујевац	М.3. – М.3.1.(објекти 3.,4. и 5.) М.3.2., М.3.3., М.3.4., М.3.5.
		В.Морава – Јагодина,Свилајнац	М.6. – М.6.1., М.6.2. (објекти 1-8)
		В.Морава – Ћуприја,Параћин	М.6. – М.6.2. објекат.9. М.7. – М.7.1., М.7.2. М.8. – М.8.1. (објекти 1.)
		Ј.Морава – Алексинац	М.8. – М.8.1. (објекти 2 - 9.), М.8.2, М.8.3. М.10. – М.10.1.
		Нишава – Ниш, Димитровград	М.9. – М.9.1.- М.9.7.
		Ј.Морава – Лесковац	М.10. – М.10.2.- М.10.9.
		Ј.Морава – Врање	М.10. – М.10.10. - М.10.15. М.11. – М.11.1- М.11.6.
		З.Морава – Крушевац	М.12. – М.12.1. - М.12.6.
		З.Морава – Чачак	М.13. – М.13.1.- М.13.11.
		Ј.Морава - АП Косово и Метохија	М.15. М.16. М.21.1.

- Лица задужена за евидентирање података о поплавним догађајима на водама I реда и системима за одводњавање у јавној својини на водном подручју:

„МОРАВА”	<p>ЈВП „СРБИЈАВОДЕ”, БУЛЕВАР УМЕТНОСТИ БР. 2А, БЕОГРАД, ТЕЛ. 011/311-94-00, 311-94-02, 201-33-82, Е-МАИЛ: ODBRANA@SRBIJAVODE.RS, WEB SAJT: WWW.SRBIJAVODE.COM</p> <p>ЗА СПОЉНЕ ВОДЕ: ИВАНА СПАСИЋ, МОБ. 064/840-48-04, 011/201-33-59, Е-МАИЛ: IVANA.SPASIC@SRBIJAVODE.RS</p> <p>ЗА ВОДНА ПОДРУЧЈА „МОРАВА”, „ИБАР И ЛЕПЕНАЦ” И „БЕЛИ ДРИМ”: СНЕЖАНА ИГЊАТОВИЋ, МОБ. 064/840-40-87, Е-МАИЛ: SNEZANA.IGNJATOVIC@SRBIJAVODE.RS</p>
----------	---

Оперативни план одбране од поплава за водотоке II реда за територију општине Доњевац за 2020. годину

	ВПЦ „МОРАВА”, НИШ, ТЕЛ. 018/425-81-85, ФАКС 018/451-38-20, Е-МАИЛ: VPCMORAVA@SRBIJAVODE.RS
	ЗА УНУТРАШЊЕ ВОДЕ: ЗОРАН ВУЧКОВИЋ, МОБ. 064/840-41-17, 011/201-81-39, ФАКС 011/311-29-27, Е-МАИЛ: ZORAN.VUCKOVIC@SRBIJAVODE.RS, ВПЦ „САВА-ДУНАВ”, БЕОГРАД, ТЕЛ. 011/214-31-40, 201-81-13, ФАКС 011/311-29-27, Е-МАИЛ: VPCSAVA@SRBIJAVODE.RS

Током одбране од поплава јавно водопривредно предузеће обезбеђује:

- у редовној одбрани од поплава од спољних вода свакодневно осмочасовно дежурство руководиоца особља из овог плана као и чуварске службе у току радног времена;
- у ванредној одбрани од поплава од спољних вода особље за дежурство од 24 часа (две смене по 12 часова или три смене по 8 часова);
- у редовној одбрани од леда свакодневно дежурство од 8.00 до 12.00 часова;
- у ванредној одбрани од леда свакодневно дежурство, по правилу од 8.00 до 18.00 часова, односно од 0.00 до 24.00 часа када долази до нагомилавања леда и потребе за интервенцијама;
- у редовној одбрани од поплава од унутрашњих вода потребан број лица за рад у времену од 6.00 –18.00 часова (једна смена), а на црпним станицама у времену од 0.00 – 24.00 часа (две смене по 12 часова);
- у ванредној одбрани од поплава од унутрашњих вода и на црпним станицама потребан број лица за рад у времену од 0.00 – 24.00 часа (две смене по 12 часова).

Током одбране од поплава, Републички хидрометеоролошки завод Србије:

- свакодневно до 8.30 часова доставља хидролошке и метеоролошке извештаје са станица дефинисаних републичким оперативним планом;
- обезбеђује прогнозе водостаја за дефинисане водомерне станице на водном подручју где се врши одбрана од поплава до 11.30 часова.

Извештаје о хидролошкој и метеоролошкој ситуацији, прогнозе и упозорења, доставља:

- Министарству пољопривреде, шумарства и водопривреде, Републичкој дирекцији за воде – главном координатору;
- Покрајинском секретаријату за пољопривреду, водопривреду и шумарство АП Војводине – координатору;
- Јавном водопривредном предузећу „Воде Војводине” – главном руководиоцу и руководиоцима на водним подручјима;
- Јавном водопривредном предузећу „Србијаводе” – главном руководиоцу и руководиоцима на водним подручјима;
- Министарству унутрашњих послова, Сектору за ванредне ситуације – Републичком и градском центру за обавештавање;
- Генералштабу Војске Србије, Оперативни центар система одбране.

Наредба о проглашењу и укидању одбране од поплава доставља се:

- Министарству пољопривреде, шумарства и водопривреде, Републичкој дирекцији за воде – главном координатору;
- Покрајинском секретаријату за пољопривреду, водопривреду и шумарство АП Војводине – координатору;
- Јавном водопривредном предузећу – главном руководиоцу;
- Надлежном предузећу које спроводи одбрану од поплава – секторском руководиоцу;
- Републичком хидрометеоролошком заводу;
- Министарству унутрашњих послова, Сектору за ванредне ситуације – Републичком центру за обавештавање и надлежном штабу за ванредне ситуације.

Републички центар за обавештавање доставља:

- упозорења о великим и поплавним водама потенцијално угроженим градовима и општинама;
- обавештење о проглашењу редовне и ванредне одбране од поплава на водама I реда граду и општини на чијој територији је проглашена одбрана од поплава.

I-3.4. ОПЕРАТИВНИ ПЛАН ЗА ОДБРАНУ ОД ПОПЛАВА ОД СПОЉНИХ И УНУТРАШЊИХ ВОДА И ЛЕДА

Оперативни план за одбрану од поплава од спољних и унутрашњих вода и леда садржи: за воде I реда, по водним подручјима и водним јединицама, секторе и деонице водотока, заштитне водне објекте на којима се спроводе мере одбране од поплава од спољних вода и нагомилавања леда, штићена поплавна подручја и критеријуме за проглашење редовне и ванредне одбране од поплава од спољних вода и нагомилавање леда, правна лица надлежна за спровођење одбране од поплава, имена помоћника руководиоца одбране од поплава на водном подручју, имена секторских руководиоца одбране од поплава и њихових заменика; за унутрашње воде, по мелиорационим подручјима и водним јединицама, хидромелиорационе системе (ХМС) у јавној својини на којима се спроводи одбрана од поплава од унутрашњих вода, правна лица надлежна за спровођење одбране од поплава, имена помоћника руководиоца на мелиорационом подручју, имена руководиоца ХМС и њихових заменика и критеријуме и услове за проглашење редовне и ванредне одбране од поплава од унутрашњих вода.

ВОДНА ЈЕДИНИЦА „Јужна Морава – Лесковац”

Водна јединица:	„ЈУЖНА МОРАВА – ЛЕСКОВАЦ”
Воде I реда: Сектор – деонице: Дужина објеката: Бране:	Јужна Морава, Топлица, Бресничка река, Растовничка река, Придворичка река, Пуста река, Јабланица, Ветерница М.10. –М.10.2.; М.10.3.; М.10.4.; М.10.5.; М.10.6.; М.10.7.; М.10.8. и М.10.9. 60,96 km „Растовница”, „Бресница”, „Придворица”, „Брестовац”, „Барје”

Ознака деонице	Опис деонице	Заштитни водни објекти на којима се спроводе мере одбране од поплава	Критеријуми за увођење мера одбране од поплава		Штићено поплавно подручје	Евакуациони објекат (ХМС)
	Водоток Назив Дужина система за заштиту од поплава	1. 2.	В ВВ РО ВО	Водомер (Р)-РХМЗ-а, (Л)-локални; л-летва, лим-лимниграф, д-дигитално и–Таб. 1, ив –Таб. 2; „0” - кота нуле тах осмотрени водостај (датум) Редовна одбрана - водостај и кота Ванредна одбрана - водостај и кота	Касета Регулисано подручје Чвор Дужина система за заштиту од поплава	Гравитациони испуст (ГИ) Црпна станица (ЦС назив) (ХМС)
М.10.2.	Топлица, Бресничка река код Дољевца и Прокупља	1. Десни насип уз Топлицу у Дољевцу, 0.59 km	В ВВ РО ВО МВ	Топлица: Дољевац (Р); л, д, и; „0” 190.41 378 (21.04.2010.) 180 192.22 270 193.12 Q _{2%} = 619 m ³ /s	„Дољевац 1” Регулисано подручје 0.59 km ДОЉЕВАЦ	

Оперативни план одбране од поплава за водотоке II реда за територију општине Дољевац за 2020. годину

	8.86 km	2. Леви насип уз Топлицу у Дољевац, 0.25 km	B BB PO BO MB	Јужна Морава: Корвинград (P); л, д, и; „0” 188.09 434 (7.06.1976.) 280 190.89 330 191.39 Q _{1%} = 1860 m ³ /s	„Дољевац 2” Регулисано подручје 0.25 km ДОЉЕВАЦ	
		3. Десни насип уз Топлицу у Прокупљу, 1.15 km	B BB PO BO MB	Топлица: Прокупље (P); л, лим, ив; „0” 234.95 400 (20.12.1955.) 170 236.66 410 239.06 Q _{2%} =594 m ³ /s	„Прокупље 1” Регулисано подручје 1.15 km ПРОКУПЉЕ	
		4. Леви насип уз Топлицу у Прокупљу, 1.15 km			„Прокупље 2” Регулисано подручје 1.15 km ПРОКУПЉЕ	
		5. Десни насип уз Бресничку реку у насељу Бресничкић, 1.56 km	B BB PO BO	Топлица: Пепелевац (P); л, д, и; „0” 329.90 408 (7.06.1976.) 220 332.10 320 333.10	„Бресничкић 1” Регулисано подручје 1.56 km ПРОКУПЉЕ	
		6. Леви насип уз Бресничку реку у насељу Бресничкић, 1.56 km			„Бресничкић 2” Регулисано подручје 1.56 km ПРОКУПЉЕ	
		7. Леви насип уз Топлицу у насељу Доња Коњуша, 2.60 km *	PO BO	*ниво у ножици насипа *ниво на 1.00 m испод круне насипа уз даљи пораст	„Доња Коњуша” Регулисано подручје 2.60 km ПРОКУПЉЕ	
		M.10.3.	Растовничка река Брана „Растовница”	1. Брана са акумулацијом „Растовница” на реци Растовничкој реци, десној притоци Топлице (лева притока Јужне Мораве) Простор за пријем поплавног таласа 138.000m ³	Карактеристичне коте 263.15 прелив/нормални ниво/ 265.50 максимални ниво 266.25 круна бране	„Растовница” ПРОКУПЉЕ
M.10.4.	Бресничка река Брана „Бресница”	1. Брана са акумулацијом „Бресница” на Бресничкој реци, левој притоци Топлице (лева притока Јужне Мораве) Неприкосновени простор за пријем поплавног таласа 227.000m ³ (Q _{2%})	Карактеристичне коте 659.00 нормални ниво 660.50 прелив 661.70 максимални ниво 662.70 круна бране	„Бресница” ПРОКУПЉЕ		

Оперативни план одбране од поплава за водотоке II реда за територију општине Дољевац за 2020. годину

M.10.5.	Придворичка река Брана „Придворица”	1. Брана са акумулацијом „Придворица” на Придворичкој реци, левој притоци Топлице (лева притока Јужне Мораве) Неприкосновени простор за пријем поплавног таласа 122.500m ³ (Q _{2%}) Укупни простор за пријем поплавног таласа 222.500m ³ (Q _{0,1%})	Карактеристичне коте 539.50 нормални ниво 543.00 прелив 544.50 максимални ниво круна бране	„Придворица” БЛАЦЕ	
M.10.6.	Пуста река код Дољевца и Пуковца 11.65 km	1. Обострани насипи уз Пусту реку (2x5.83 km) од ушћа у Јужну Мораву до железничког моста у Пуковцу, укупно 11.65 km	B BB PO BO 200 197.23 300 198.23	Пуста река: Пуковац (P), л, лим; „0” 195.23 397 (27.11.2007.)	Регулисано подручје 11.65 km ДОЉЕВАЦ
M.10.7.	Пуста река Брана „Брестовац”	1. Брана са акумулацијом „Брестовац” на Пустој реци, левој притоци Јужне Мораве Неприкосновени простор за пријем поплавног таласа 1.100.000m ³ Укупни простор за пријем поплавног таласа 3.300.000m ³	Карактеристичне коте 332.00 нормални ниво 337.50 прелив 339.00 максимални ниво 340.00 круна бране	„Брестовац” БОЈНИК	
M.10.8.	Јужна Морава, Јабланица, Ветерница Лева обала од ушћа Јабланице до ушћа Ветернице 40.45 km	1. Леви насип уз Јужну Мораву од ушћа Јабланице до ушћа Ветернице, 7.92 km	B BB PO BO	Јужна Морава: Грделица (P); л, д, и; „0” 251.78 416 (21.04.2010.) ниво у ножици насипа ниво на 1.0m испод круне насипа уз даљи пораст Q _{1%} =730 m ³ /s	„Разгојнски Чифлук” Регулисано подручје 7.92 km ЛЕСКОВАЦ
		2. Регулисано корито Јабланице са делимично обостраним насипима од железничког моста код Печењевца до Винарца, 11.95 km са ** обостраним насипима (2x2.70 km) уз Хисарски канал од ушћа у Јабланицу, укупно 17.35 km	B BB PO BO	Јабланица: Печењевце (P); л, д, и; „0” 205.82 379 (27.11.2007.)	„Печењевце-Хисар -Горње Стопање” Регулисано подручје 17.35 km ЛЕСКОВАЦ
		3. Десни насип и регулисано корито Ветернице у Лесковцу, од старог ауто пута до регионалног пута Лесковац - Вучје 8.53 km	B BB	Ветерница: Лесковац (P); л, д, и; „0” 224.18 374 (7.05.2005.)	„Лесковац 1” Регулисано подручје 8.53 km ЛЕСКОВАЦ
		4. Леви насип и регулисано корито Ветернице у Лесковцу, од старог ауто-пута до СЦР „Здравље” 6.65 km	PO BO MB	130 225.48 200 226.18 400 Q _{1%} =200 m ³ /s са акум. „Барје”	„Лесковац 2” Регулисано подручје 6.65 km ЛЕСКОВАЦ

Оперативни план одбране од поплава за водотоке II реда за територију општине Доњевац за 2020. годину

М.10.9.	Ветерница Брана „Барје”	1. Брана са акумулацијом „Барје” на Ветерници, левој притоци Јужне Мораве Неприкосновени простор за пријем поплавног таласа 13.600.000 м ³ Евакуација великих вода се врши према елаборату Коришћење и управљање режимом рада и целокупном опремом за време експлоатације броне „Барје”	Карактеристичне коте 370.50 нормални ниво 379.00 прелив 381.00 максимални ниво 382.00 круна бране	„Барје” ЛЕСКОВАЦ
---------	----------------------------	--	---	---------------------

ПОМОЋНИК РУКОВОДИОЦА НА ВОДНОМ ПОДРУЧЈУ: ПОМОЋНИК РУКОВОДИОЦА НА ВОДНОМ ПОДРУЧЈУ ЗА БРАНЕ:				
СЕКТОР	ПРЕДУЗЕЋЕ Директор Секторски руководиоца Заменик секторског руководиоца			Деоница
ПОМОЋНИК за М.10.2., М.10.6. и М.10.8.: Бранко Кујунџић, моб. 064/840-41-08, Е-mail: branko.kujundzic@srbijavode.rs ПОМОЋНИК за бране М.10.3, М.10.4., М.10.5., М.10.7. и М.10.9.: Славиша Брзаковић, моб. 064/840-40-92, Е-mail: slavisa.brzakovic@srbijavode.rs ВПЦ „МОРАВА”, Ниш, тел. 018/425-81-85, факс 018/451-38-20, Е-mail: vpcmorava@srbijavode.rs				
М.10.	ХСВ ДОО ВЛАСОТИНЦЕ, тел. 016/875-528; факс 016/875-546, Е-mail: hsvvlasotince@gmail.com Директор: Јован Цветковић, моб. 063/402-931, Стеван Шушулић, моб. 062/216-604 Миле Крстић, моб. 063/470-775			М.10.2., М.10.6., М.10.8.,
	Брана „РАСТОВНИЦА”	ВПЦ „МОРАВА”, Ниш, тел. 018/425-81-85, 425-81-86, факс 018/451-38-20, Е-mail: odbrana@srbijavode.rs Драгана Симић, моб. 064/840-40-84, Е-mail: dragana.simic@srbijavode.rs		М.10.3.
	Брана „БРЕСНИЦА”	ЈКП „НАММЕУМ”, Прокупље, тел. 027/321-067, факс 027/321-788, тел. на брани: 027/358-977, Е-mail: vodovodpk@mts.rs В.Д. Директор: Радмила Перић, моб. 064/869-70-25		М.10.4.
	Брана „ПРИДВОРИЦА”	ВПЦ „МОРАВА”, Ниш, тел. 018/425-81-85, 425-81-86, факс 018/451-38-20, Е-mail: odbrana@srbijavode.rs Драгана Симић, моб. 064/840-40-84, Е-mail: dragana.simic@srbijavode.rs ЈКП „БЛАЦЕ”, Блаце, тел/факс 027/371-580, Е-mail: jkpblace@mts.rs Директор: Дарко Кузмановић, моб. 069/877-07-12		М.10.5.
	Брана „БРЕСТОВАЦ”	ВПЦ „МОРАВА”, Ниш, тел. 018/425-81-85, 425-81-86, факс 018/451-38-20, Е-mail: odbrana@srbijavode.rs Драгана Симић, моб. 064/840-40-84, Е-mail: dragana.simic@srbijavode.rs ЈП за водоснабдевање „БРЕСТОВАЦ-БОЈНИК-ДОЉЕВАЦ”, Бојник, тел./факс 016/821- 418, на брани тел. 016/210-250, моб. 064/803-39-11, Е-mail: jpvodovodbrestovac@gmail.com Директор: Срђан Стојановић, моб. 064/803-39-20		М.10.7.

Оперативни план одбране од поплава за водотоке II реда за територију општине Дољевац за 2020. годину

Брана „БАРЈЕ”	ВПЦ „МОРАВА”, Ниш, тел. 018/425-81-85, 425-81-86, факс 018/451-38-20, Е-mail: odbrana@srbijavode.rs Драгана Симић, моб. 064/840-40-84, Е-mail: dragana.simic@srbijavode.rs ЈКП „ВОДОВОД”, Лесковац, тел. 016/215-630, 245-108, факс 016/248-400, на брани: 016/212-103, моб. 063/439-660, Е-mail: office@vodovodle.rs Директор: Бранислав Станковић, моб. 062/809-36-69	М.10.9.
Специјализовано предузеће за извођење санационих радова и хитних интервенција на заштитним и регулационим објектима		
СПЕЦИЈАЛИЗОВАНО ПРЕДУЗЕЋЕ Директор Одговорно лице		
ПОМОЋНИК за ангажовање специјализованих предузећа, механизације, опреме, материјала и алата за одбрану од поплава: Милорад Џинчић, моб. 064/840-40-94, Е-mail: milorad.dzincic@srbijavode.rs , ВПЦ „МОРАВА”, Ниш, тел. 018/425-81-85, факс 018/451-38-20, Е-mail: vpcmorava@srbijavode.rs		
ВП „ЋУПРИЈА” д.о.о., Ћуприја, тел. 035/887-15-08, факс 035/887-10-44, Е-mail: uprava@vpcuprija.com Директор: Миладин Гаврић, моб.064/881-07-40 Небојша Танасковић, моб. 065/874-86-58		
За интервентну локалну заштиту критичне инфраструктуре: Развојно Иновациони Систем доо, Београд, тел.011/436-05-05, Е-mail: milan@razvojnoinovacionisistem.rs Директор: Горан Тасић, моб. 063/379-071 Милан Марковић, моб. 064/81-35-069		

ВОДНА ЈЕДИНИЦА „Јужна Морава – Врање”

Водна јединица:	„ЈУЖНА МОРАВА – ВРАЊЕ”
Воде I реда: Сектор – деонице: Дужина објеката: Бране:	Јужна Морава, Власина, Лужница, Врла, Бањска река, Моравица, Биначка Морава М.10. –М.10.10.; М.10.11.; М.10.12.; М.10.13.; М.10.14. и М.10.15.; М.11. – М.11.1.; М.11.2.; М.11.3.; М.11.4.; М.11.5 и М.11.6.; 70,88 km „Власина”, „Врла 2”, „Првонек”

Ознака деонице	Опис деонице	Заштитни водни објекти на којима се спроводе мере одбране од поплава	Критеријуми за увођење мера одбране од поплава	Штићено поплавно подручје	Евакуациони објекат (ХМС)
	Водоток Назив Дужина система за заштиту од поплава	1. 2.	В Водомер (Р)-РХМЗ-а, (Л)-локални; л-летва, лим-лимниграф, д-дигитално и–Таб. 1, ив –Таб. 2; „0” - ката нуле ВВ тах осмотрени водостај (датум) РО Редовна одбрана - водостај и ката ВО Ванредна одбрана - водостај и ката	Касета Регулисано подручје Чвор Дужина система за заштиту од поплава	Гравитациони испуст (ГИ) Црпна станица (ЦС назив)

Оперативни план одбране од поплава за водотоке II реда за територију општине Доњевац за 2020. годину

			МВ КВЗ	Меродавни водостај за меродавни Q —% Критични водостај/кота заштитног система	Општина	(ХМС)
М.10.10.	Власина Код Власотинаца 1.70 km	1. Леви насип и регулисано корито Власине узводно од моста у Власотинцу, 0.75 km	В ВВ РО ВО	Власина: Власотинце (Р); лим, и; „0” 254.39 536 (26.06.1988.) ниво у ножици насипа ниво на 1.00 m испод круне насипа уз даљи пораст	„Власотинце 1” Регулисано подручје 0.75 km ВЛАСОТИНЦЕ	
		2. Десни насип и регулисано корито Власине узводно од моста у Власотинцу, 0.95 km			„Власотинце 2” Регулисано подручје 0.95 km ВЛАСОТИНЦЕ	
М.10.11.	Власина Преграда са сегментним уставама	1. Преграда са сегментним уставама на Власини у Власотинцу		Карактеристичне коте 258.68 прелив 260.35 максимални ниво	„Власотинце ” ВЛАСОТИНЦЕ	
М.10.12.	Лужница у Бабушници 6.16 km	1. Десни насип уз Лужницу у Бабушници, 3.08 km	РО ВО	ниво у ножици насипа ниво на 1.00 m испод круне насипа уз даљи пораст	„Бабушница 1” Регулисано подручје 3.08 km БАБУШНИЦА	
		2. Леви насип уз Лужницу у Бабушници, 3.08 km				„Бабушница 2” Регулисано подручје 3.08 km БАБУШНИЦА
М.10.13.	Власина Брана „Власина”	1. Брана са акумулацијом „Власина” на реци Власини, десној притоци Јужне Мораве		Према Елаборату за одржавање, експлоатацију, управљање и одбрану од поплаве	ниво у ножици насипа ниво на 1.00 m испод круне насипа уз даљи пораст	
М.10.14.	Врла Брана „Врла 2”	1. Брана са акумулацијом „Врла 2” на реци Врли, десној притоци Јужне Мораве		Према Елаборату за одржавање, експлоатацију, управљање и одбрану од поплаве	„Врла 2” СУРДУЛИЦА	
М.10.15.	Врла у Сурдулици 2.44 km	1. Регулисано корито Врле у Сурдулици, 1.22 km	РО ВО	ниво у ножици насипа ниво на 1.00 m испод круне насипа уз даљи пораст	„Сурдулица 1” Регулисано подручје 1.22 km СУРДУЛИЦА	

Оперативни план одбране од поплава за водотоке II реда за територију општине Доњевац за 2020. годину

		2. Регулисано корито Врле у Сурдулици, 1.22 km			„Сурдулица 2” Регулисано подручје 1.22 km СУРДУЛИЦА	
M.11.1.	Јужна Морава у Владичином Хану 1.80 km	1. Леви насип уз Јужну Мораву код фабрике целулозе у Владичином Хану, 1.80 km	V BB PO BO V BB	Јужна Морава: Владичин Хан (P); л, д; „0” 321.71 400 (24.06.1948.) 230 324.01 320 324.91 за најаву, Јужна Морава: Врањски Прибој, (P); д; „0” 349.98 400 (18.02.1963.)	„Фабрика целулозе” Регулисано подручје 1.80 km ВЛАДИЧИН ХАН	
M.11.2.	Врла код Владичиног Хана 1.92 km	1. Леви насип и регулисано корито Врле у Владичином Хану, 0.66 km	PO VO	ниво у ножици насипа ниво на 1.00 m испод круне насипа уз даљи пораст	„Владичин Хан 1” Регулисано подручје 0.66 km ВЛАДИЧИН ХАН	
		2. Десни насип и регулисано корито Врле у Владичином Хану, 0.66 km			„Владичин Хан 2” Регулисано подручје 0.66 km ВЛАДИЧИН ХАН	
		3. Леви насип и регулисано корито Врле у Прекодолцу, 0.30 km			„Прекодолце 1” Регулисано подручје 0.30 km ВЛАДИЧИН ХАН	
		4. Десни насип и регулисано корито Врле у Прекодолцу, 0.30 km			„Прекодолце 2” Регулисано подручје 0.30 km ВЛАДИЧИН ХАН	
M.11.3..	Јужна Морава код Врања 20.40 km	1. Леви насип уз Јужну Мораву од челичног железничког моста па узводно до ушћа Врањске (Градске) реке, 2.70 km	V BB PO BO	Јужна Морава: Ристовачки мост (П); л, „0” 383.29 348 (20.11.1979.) 180 385.09 240 385.69	„Врање – челичног железничког моста Регулисано подручје 2.70 km ВРАЊЕ	

Оперативни план одбране од поплава за водотоке II реда за територију општине Доњевац за 2020. годину

		2. Десни насип уз Јужну Мораву од челичног железничког моста па узводно до друмског моста пута Врање-Ђуковац, 0.50 km	B BB PO BO	Јужна Морава:Ђујановац аутопут (ЈЛ); л, „0” 395.22 260 (3.12.1966.) 90 396.12 130 396.52	„Врање – Ђуковац друмски мост” Регулисано подручје 0.50 km ВРАЊЕ	
		3. Леви насип уз Јужну Мораву од Рибнице до Павловца, 4.20 km			„Доњи Нерадовац” Затворена касета 4.20 km ВРАЊЕ	
		4. Леви насип уз Јужну Мораву од Павловца до ушћа Давидовачке реке, 2.30 km			„Давидовац” Затворена касета 2.30 km ВРАЊЕ	
		5. Десни насип уз Јужну Мораву од Златокопа до ушћа Коштаничке реке са ** обостраним насипима уз Требешињску и Ратајску реку, 9.00 km и ** десним насипом уз Коштаничку реку од ушћа у Јужну Мораву, 1.70 km, укупно 10.70 km			„Златокоп-Ратаје” Затворена касета 10.70 km ВРАЊЕ	
M.11.4	Бањска река у Врањској Бањи 3.02 km	1. Леви насип и регулисано корито Бањске реке кроз насељено место Врањска Бања, 1.51 km	PO BO	ниво у ножици насипа ниво на 1.00 m испод круне насипа уз даљи пораст	„Врањска Бања 1” Регулисано подручје 1.51 km ВРАЊСКА БАЊА	
		2. Десни насип и регулисано корито Бањске реке кроз насељено место Врањска Бања, 1.51 km			„Врањска Бања 2” Регулисано подручје 1.51 km ВРАЊСКА БАЊА	
M.11.5.	Бањска река Брана „Првонек”	1. Брана са акумулацијом „Првонек” на Бањској реци, десној притоци Ј. Мораве Неприкосновени простор за пријем поплавног таласа 2.700.000m ³ (Q _{2%}) Укупан простор за пријем поплавног таласа 3.250.000 m ³ (Q _{0,01%}) Евакуација великих вода се врши према пројекту Упутства за коришћење акумулације, погон и одржавање опреме – Практична упутства за испуштање воде		Карактеристичне коте 614.00 нормални ниво 614.80 предлив 617,40 максимални ниво 620,00 круна бране	„Првонек” ВРАЊЕ	

Оперативни план одбране од поплава за водотоке II реда за територију општине Дољевац за 2020. годину

М.11.6.	Јужна Морава, Биначка Морава, Моравица код Бујановца 33,44 km	1. Десни насип уз Јужну Мораву од ушћа Коштаничке реке до ушћа Кршевичке реке, 0.32 km са ** десним насипом уз Кршевичку реку од ушћа у Јужну Мораву, 3.50 km, укупно 3.82 km	B BB PO BO	Јужна Морава: Ристовачки мост (JI); л, „0” 383.29 348 (20.11.1979.) 180 385.09 240 385.69	„Горњи Ристовац” Отворена касета 3.82 km БУЈАНОВАЦ, ВРАЊЕ
		2. Десни насип уз Јужну Мораву од железничке станице Ристовац до ушћа Жбевачке реке, 1.20 km са ** левим насипом уз Кршевичку реку од ушћа у Јужну Мораву, 3.50 km, укупно 4.70 km	B BB PO BO	Јужна Морава:Бујановац аутопут (JI); л, „0” 395.22 260 (3.12.1966.) 90 396.12 130 396.52	„Ристовац” Затворена касета 4.70 km БУЈАНОВАЦ, ВРАЊЕ
		3. Леви насип уз Јужну Мораву од Давидовца до ушћа Трновачке реке, 4.00 km са ** левим насипом уз Трновачку реку од ушћа у Јужну Мораву, 2.50 km, укупно 6.50 km			„Шеврљике” Затворена касета 6.50 km БУЈАНОВАЦ, ВРАЊЕ
		4. Леви насип уз Јужну и Биначку Мораву од ушћа Трновачке реке до пута Бујановац-Гњилане, 4.30 km са ** десним насипом уз Трновачку реку од ушћа у Јужну Мораву, 2.50 km, укупно 6.80 km			„Бујановац” Затворена касета 6.80 km БУЈАНОВАЦ
		5. Десни насип уз Моравицу од ушћа у Јужну Мораву, до моста на аутопуту Е-75 коридора 10, укупно 3.16 km			„Божињевачко поље” Регулисано подручје 3.16 km БУЈАНОВАЦ
		6. Леви насип уз Моравицу од ушћа у Јужну Мораву, до моста на аутопуту Е-75 коридора 10, укупно 3.16 km			„Левосоје” Затворена касета 8.46 km БУЈАНОВАЦ
		7. Десни насип уз Биначку Мораву од ушћа у Јужну Мораву до пута Бујановац-Гњилане (насеље Лучани), 5.30 km			

ПОМОЋНИК РУКОВОДИОЦА НА ВОДНОМ ПОДРУЧЈУ:
ПОМОЋНИК РУКОВОДИОЦА НА ВОДНОМ ПОДРУЧЈУ ЗА БРАНЕ:

СЕКТОР	ПРЕДУЗЕЋЕ Директор Секторски руководиоца Заменик секторског руководиоца	Деоница
--------	--	---------

Оперативни план одбране од поплава за водотоке II реда за територију општине Доњевац за 2020. годину

ПОМОЋНИК за М.10.10., М.10.11., М.10.12. и М.10.15.: Бранко Кујунџић, моб. 064/840-41-08, Е-mail: branko.kujundzic@srbijavode.rs ПОМОЋНИК за бране М.10.13, М.10.14. и М.11.5.: Срђан Живановић, моб. 064/840-40-97, Е-mail: srdjan.zivanovic@srbijavode.rs ВПЦ „МОРАВА”, Ниш, тел. 018/425-81-85, факс 018/451-38-20, Е-mail: vpcmorava@srbijavode.rs ПОМОЋНИК за М.11.1., М.11.2., М.11.3., М.11.4. и М.11.6.: Драган Стојановић, моб. 064/840-41-16, Е-mail: dragan.stojanovic@srbijavode.rs , ВПЦ „МОРАВА”, Ниш, Секција Владичин Хан, Владичин Хан, тел/факс 017/473-757		
М.10.	ХСВ ДОО ВЛАСОТИНЦЕ, тел. 016/875-528; факс 016/875-546, Е-mail: hsvvlasotince@gmail.com Директор: Јован Цветковић, моб. 063/402-931, Стеван Шушулић, моб. 062/216-604 Миле Крстић, моб. 063/470-775	М.10.10., М.10.11., М.10.12. и М.10.15.
	Бране „ВЛАСИНА” и „ВРЛА 2”	ВПЦ „МОРАВА”, Ниш, тел. 018/425-81-85, 425-81-86, факс 018/451-38-20, Е-mail: odbrana@srbijavode.rs Драгана Симић, моб. 064/840-40-84, Е-mail: dragana.simic@srbijavode.rs ЈП ЕПС БЕОГРАД Огранак „ХЕ ЂЕРДАП” Кладово, „ВЛАСИНСКЕ ХЕ”, Сурдулица, тел. 017/815-128, факс 017/812-128 Директор: Бобан Петровић, моб. 064/836-22-50, Е-mail: boban.petrovic@djerdap.rs
М.11.	„CD HIS” ДОО, Ниш, тел. 018/451-53-69, факс 018/451-55-36, Е-mail: cdhisdo@gmail.com Директор: Драган Цветановић, моб. 063/406-580 Љерка Никић, моб. 063/435-630 Милош Вучковић, моб. 062/271-462	М.11.1., М.11.2., М.11.3., М.11.4. и М.11.6.
	Брана „ПРВОНЕК”	ВПЦ „МОРАВА”, Ниш, тел. 018/425-81-85, 425-81-86, факс 018/451-38-20, Е-mail: odbrana@srbijavode.rs Драгана Симић, моб. 064/840-40-84, Е-mail: dragana.simic@srbijavode.rs ЈП „ВОДОВОД”, ВРАЊЕ, тел. 017/421-601, факс 017/421-601, 017/404-666, тел. на брани: 064/883-59-01, Е-mail: branapronek@gmail.com (на брани), vodovodvranje@vodovodvranje.rs (дирекција) Директор: Горан Ђорђевић, моб. 066/677-10-00, Е-mail: goran.djordjevic@vodovodvranje.rs

Специјализовано предузеће за извођење санационих радова и хитних интервенција на заштитним и регулационим објектима
СПЕЦИЈАЛИЗОВАНО ПРЕДУЗЕЋЕ Директор Одговорно лице
ПОМОЋНИК за ангажовање специјализованих предузећа, механизације, опреме, материјала и алата за одбрану од поплава: Милорад Џинчић, моб. 064/840-40-94, Е-mail: milorad.dzincic@srbijavode.rs , ВПЦ „МОРАВА”, Ниш, тел. 018/425-81-85, факс 018/451-38-20, Е-mail: vpcmorava@srbijavode.rs
ВП „ЋУПРИЈА” д.о.о., Ћуприја, тел. 035/887-15-08, факс 035/887-10-44, Е-mail: uprava@vpcuprija.com Директор: Миладин Гаврић, моб. 064/881-07-40 Небојша Танасковић, моб. 065/874-86-58
За интервентну локалну заштиту критичне инфраструктуре: Развојно Иновациони Систем доо, Београд, тел.011/436-05-05, Е-mail: milan@razvojinovacionisistem.rs Директор: Горан Тасић, моб. 063/379-071 Милан Марковић, моб. 064/81-35-069

I-3.5. Системи за заштиту од поплава – јединице, деонице, заштитни водни објекти, штићена поплавна подручја и критеријуми за проглашење редовне и ванредне одбране од поплава од спољних вода и загушења ледом

Општина Дољевац обухваћена је водном јединицом „Јужна Морава – Лесковац” М.10. Деоницама М.10. –М.10.2. М.10.3. М.10.4. М.10.5. М.10.6. М.10.7. М.10.8. и М.10.9.

Шематске ознаке сектори, деонице, заштитни водни објекти, штићена поплавна подручја и критеријуми за проглашење редовне и ванредне одбране од поплава од спољних вода и загушења ледом дате су у следећим табелама:

I-3.6. ПРЕГЛЕД ХИДРОЛОШКИХ И МЕТЕОРОЛОШКИХ СТАНИЦА И ПУНКТОВА ЗА ОСМАТРАЊЕ ЛЕДЕНИХ ПОЈАВА

1. Извештајне хидролошке станице за редовно и ванредно осматрање водостаја у надлежности Републичког хидрометеоролошког завода Србије са условним водостајима

Табела 1.

Ред. број	Водоток	Хидролошка Станица	Подручје одбране од поплава		Условни водостај Н (см)	Израда прогноза/тенденција	Време од најаве до пристизања врха таласа
			Деоница одбране	Општина			
(1)	(2)	(3)	(4)	(5)	(6)	(7)	(8)
1	Јужна Морава	Врањски Прибој	М.11.1.	Владичин Хан, Врање	100		14 сати
2	Јужна Морава	Грделица	М.10.8.	Лесковац	170		17 сати
3	Јужна Морава	Корвинград	М.10.2.	Дољевац	200	+	24 сата
4	Јужна Морава	Алексинац	М.8.1, М.8.3.	Алексинац, Ниш	250	+	42 сата
5	Јужна Морава	Мојсиње	М.8.1.	Тићевац, Алексинац, Ражањ	280	+	2 дана
6	Топлица	Прокупље	М.10.2.	Прокупље	100	+	26 сати
7	Пуста река	Пуковац	М.10.6	Житорађа	150	+	15 сати

I-3.7. Критеријуми и услови за проглашење редовне и ванредне одбране од поплава од унутрашњих вода

Одбрана од поплава од унутрашњих вода проглашава се на хидромелиорационом систему за одводњавање у јавној својини у зависности од остварених услова по бар једном од четири меродавна критеријума (А - капацитет евакуационог објекта, Б - испуњеност каналске мреже водом, В - zasiћеност земљишта и Г - појаве снежног покривача и леда). Редовна одбрана од поплава од унутрашњих вода проглашава се када је испуњен један од услова по критеријумима А, Б, В и Г са индексом 1.

Ванредна одбрана од поплава од унутрашњих вода се проглашава када је испуњен један од услова по критеријумима А, Б, В и Г са индексом 2, тј. када утврђеним режимом рада хидромелиорационог система није могуће спречити плављење мелиорационог подручја, односно његовог дела.

Када је испуњен један од услова по критеријумима А, Б, В и Г са индексом 3. уз истовремено погоршање режима унутрашњих вода и постојање опасности од директног плављења насеља и инфраструктурних објеката, постоји потреба проглашења ванредне ситуације услед поплава од унутрашњих вода.

Критеријум А – Капацитет евакуационог објекта

Услов А1 Евакуациони објекат не може да одржава прописани ниво ни после непрекидног рада до 24 часа, или, у случају гравитационог испуста уколико је у пријемнику испуњено минор корито.

Услов А2 Евакуациони објекат не може да одржава прописани ниво ни после непрекидног рада од 48 часова, или је, у случају гравитационог испуста за реципијент проглашена редовна одбрана од поплава од спољних вода.

Услов А3 Евакуациони објекат не може да одржава прописани ниво ни после непрекидног рада од 72 часа, као и у случају хаварије, или ако је, у случају гравитационог испуста истовремено за реципијент проглашена редовна одбрана од поплава од спољних вода.

Критеријум Б – Испуњеност каналске мреже водом

Услов Б1 Каналска мрежа на појединим деоницама је у толикој мери испуњена водом, да прети изливање воде из канала, односно пријем воде у канале је отежан.

Услов Б2 На појединим деоницама долази до изливања воде из канала на околни терен, односно пријем воде у канале је изразито успорен.

Услов Б3 На појединим деоницама долази до изливања воде из канала на околни терен, односно пријем воде у мрежу је онемогућен.

Критеријум В – Засићеност земљишта

Услов В1 Засићеност земљишта до максималног водног капацитета на сливу са појавом поплавлених површина до 1% површине система.

Услов В2 Засићеност земљишта до максималног водног капацитета на сливу или до 5% површине система поплавлено. Угрожени поједини индустријски објекти, саобраћајнице и стамбене зграде.

Услов В3 Засићеност земљишта до максималног водног капацитета на сливу или више од 5% површине система поплавлено. Поплавлени поједини индустријски објекти, саобраћајнице и стамбене зграде.

Критеријум Г – Појава снежног покривача и леда

Оперативни план одбране од поплава за водотоке II реда за територију општине Дољевац за 2020. годину

Услов Г1 Висок снежни покривач на сливу хидромелиорационих система за одводњавање, каналска мрежа засута снегом и делимично залеђена. Прогноза времена – пораст температуре и нагло топљење снега.

Услов Г2 Висок снежни покривач на сливу хидромелиорационих система за одводњавање, каналска мрежа засута снегом и залеђена. Нагли пораст температуре, топљење снега, поплавлено земљиште на смрзнутој подлози.

Услов Г3 Висок снежни покривач на сливу, каналска мрежа залеђена. Нагло топљење снега и кишне падавине, поплавлено земљиште на смрзнутој подлози.

Одбрану од поплава од унутрашњих вода на хидромелиорационим системима за одводњавање у јавној својини, по фазама проглашава и укида наредбом руководиоца на мелиорационом подручју, на предлог руководиоца хидромелиорационог система, а у складу са условима и критеријума

I-3.8. Преглед хидролошких и метеоролошких станица и пунктова за осматрање ледених појава

- Извештајне хидролошке станице за редовно и ванредно осматрање водостаја у надлежности Републичког хидрометеоролошког завода Србије са условним водостајима (битних за територију општине Дољевац)

Табела 1.

Ред. број	Водоток	Хидролошка Станица	Подручје одбране од поплава		Условни водостај Н (см)	Израда прогноза/тенденција	Време од најаве до пристизања врха таласа
			Деоница одбране	Општина			
(1)	(2)	(3)	(4)	(5)	(6)	(7)	(8)
51	Јужна Морава	Врањски Прибој	М.11.1.	Владичин Хан, Врање	100		14 сати
52	Јужна Морава	Грделица	М.10.8.	Лесковац	170		17 сати
53	Јужна Морава	Корвинград	М.10.2.	Дољевац	200		24 сата
54	Јужна Морава	Алексинац	М.8.1, М.8.3.	Алексинац, Ниш	250	+	42 сата
55	Јужна Морава	Мојсиње	М.8.1.	Ћићевац, Алексинац, Ражањ	280		2 дана

- Извештајне хидролошке станице за ванредно осматрање водостаја у надлежности Републичког хидрометеоролошког завода Србије са условним водостајима – (извод: станице битне за Оперативни план одбране од поплава територије општине Дољевац)

Табела 2.

Ред. број	Водоток	Хидролошка Станица	Подручје одбране од поплава		Условни водостај Н (см)	Израда прогноза/тенденција	Време од најаве до пристизања врха таласа
			Деоница одбране	Општина			
(1)	(2)	(3)	(4)	(5)	(6)	(7)	(8)
13	Јужна Морава	Владичин Хан	М.11.1	Владичин Хан	230		
14	Топлица	Прокупље	М.10.2.	Прокупље	100		26 сати
15	Пуста река	Пуковац	М.10.6	Дољевац	150	+	15 сати

Напомена: У нерегулисаним водотоцима, воде I реда, при наиласку великих вода може доћи до изливања из корита и плавање приобалног пољопривредног земљишта, економских дворишта и грађевинских објеката. Напомињемо да републичким оперативним планом није обухваћено сливно подручје Југбогдановачке реке, кроз КО Мекиш, КО Орљане и КО Дољевац, до улива у реку Топлицу у укупној дужини од 4,2км. У КО Орљане, 2007. године је урађена регулација у дужини од око 1,2км, што значи да овај водоток треба обострано бранити у дужини од 2х3км= 6км. У међувремену је израђена пројектно техничка документација за регулацију тока кроз општину Дољевац и општину Житорађа.

II ТЕХНИЧКИ ДЕО:

II-1 ВОДОТОЦИ II РЕДА ОД ЗНАЧАЈА ЗА ОДБРАНУ ОД ПОПЛАВА

Одредбама Закона о водама („Сл. гласник РС“ бр. 30/10, 93/12, 101/2016, 95/2018 и 95/2018-др. закон) извршена је подела површинских вода према значају које имају за управљање водама на воде I реда и воде II реда на основу утврђених критеријума:

- положаја водотока у односу на државну границу
- величине и карактеристике слива
- карактеристике водотока са аспекта коришћења вода, заштите вода и заштите од вода.

Одлуком Владе Републике Србије од 4. новембра 2010. године утврђен је попис природних и вештачких водотока који су категорисани као водотоци, односно воде I реда. Сви остали водотоци који нису обухваћени Одлуком о попису вода I реда сматрају се као водотоци – воде II реда.

Одбрану од поплава организује и спроводи на водама I реда у јавној својини Јавно водопривредно предузеће (у овом случају ЈВП „Србијаводе“), а на водама II реда јединица локалне самоуправе (у овом случају општина Дољевац), у складу са Општим планом за одбрану од поплава и Републичким оперативним планом за одбрану од поплава.

Будући да је законском регулативом извршена подела и надлежност у погледу организовања и спровођења одбране од поплава на Републику Србију и јединице локалне самоуправе у складу са Одлуком о попису вода I реда, то ће се овим Оперативним планом извршити разграничење на водотоке I и II реда на територији општине Дољевац, а Оперативним планом у смислу организовања и спровођења одбране од поплава, биће обухваћени само водотоци II реда.

Овим планом обухватају се следећи водотоци II реда који су од значаја за одбрану од поплава:

1. **Кнежичка река**
2. **Малошки поток Меана**
3. **Влашка река**
4. **Лисичји поток**
5. **Црнатовачка река (Дулин поток)**
6. **Торински поток**
7. **Мекишки поток**
8. **Крушевица**

1. Кнежичка река, село Кнежица

Кнежичка река је бујични водоток, настаје од два потока: Перутинског и Влашке реке, у случају наиласка великих вода некада је плавила домаћинства целим својим током кроз насеље Турлина, Кнежице, Белотинац и Чапљинац, затим велике површине ораница. Корито реке је очишћено 2007. године, али због поновног наноса, растиња и

шута 2014. године је корито поново очишћено – од моста на старом аутопуту до улива у реку Ј. Мораву што ће спречити могућност изливања и плављења.

Кнежичка река је местимично чишћена на критичним местима водотока кроз насељена места Ћурлине и Кнежице у 2015. години.

Планом детаљне регулације регионалног центра за управљање отпадом "Келеш", на територији општине Доњевац, планира се преусмерење атмосферског канала **Крушевица**, у Кнежичку реку. Канал Крушевица прикупља атмосферске воде из правца нишке депоније, тренутно пролази кроз насеље Белотинца и разлива се на пољопривредном земљишту на граници КО Белотинац и КО Међурово. У циљу заштите насеља и пољопривредног земљишта, овај канал је неопходно преусмерити у најближи водоток II реда (Кнежичку реку), односно I реда (Јужну Мораву). Преусмеравањем Крушевице у Кнежичку реку, неопходно је допројектовати и уредити доњи ток Кнежичке реке, за прихват додатних количина вода која би дошле Крушевицом из правца Ниша и Белотинца.

2. Малошишки поток – Меана, село Малошиште

Малошишки поток – Меана, у случају наилаaska великих вода, плави домаћинства и ораничне површине у насељу Малошиште. Овај поток чине два потока која се спајају у самом селу. Поток је очишћен 2007. године и спречено је изливање великих вода и плављења.

Због поновних наноса од комуналног отпада, шута и растиња извршено је делимично чишћење у 2014. години. Очишћена је десна обала од мостића испред осмогодишње школе па до моста на регионалном путу. Чишћење је урађено на тај начин што је ускладиштењем наноса из потока подигнута висина обале и спречено изливање услед наилаaska великих и бујичних вода.

Током 2015. године поток је због наноса очишћен од места укрштања са старим ауто путем у селу Малошиште до улива у Јужну Мораву.

Током 2017. године очишћено око 500 метара од ушћа у Јужну Мораву.

У 2018. години Меана је очишћена кроз насеље Малошиште те знато смањен ризик од настајање поплава од овог водотока.

3. Влашка река, КО Ћурлина и КО Кнежица

Влашка река долази са подручја града Ниша, из правца насеља Влаसे, пролази кроз КО Ћурлина и у насељу Кнежица, улива се у Кнежичку реку. Влашка река је у 2014. години очишћена од наноса и шибља кроз КО Ћурлину и КО Кнежицу чиме је отклоњена опасност од њеног излевања и угрожавања објеката и пољопривредног земљишта.

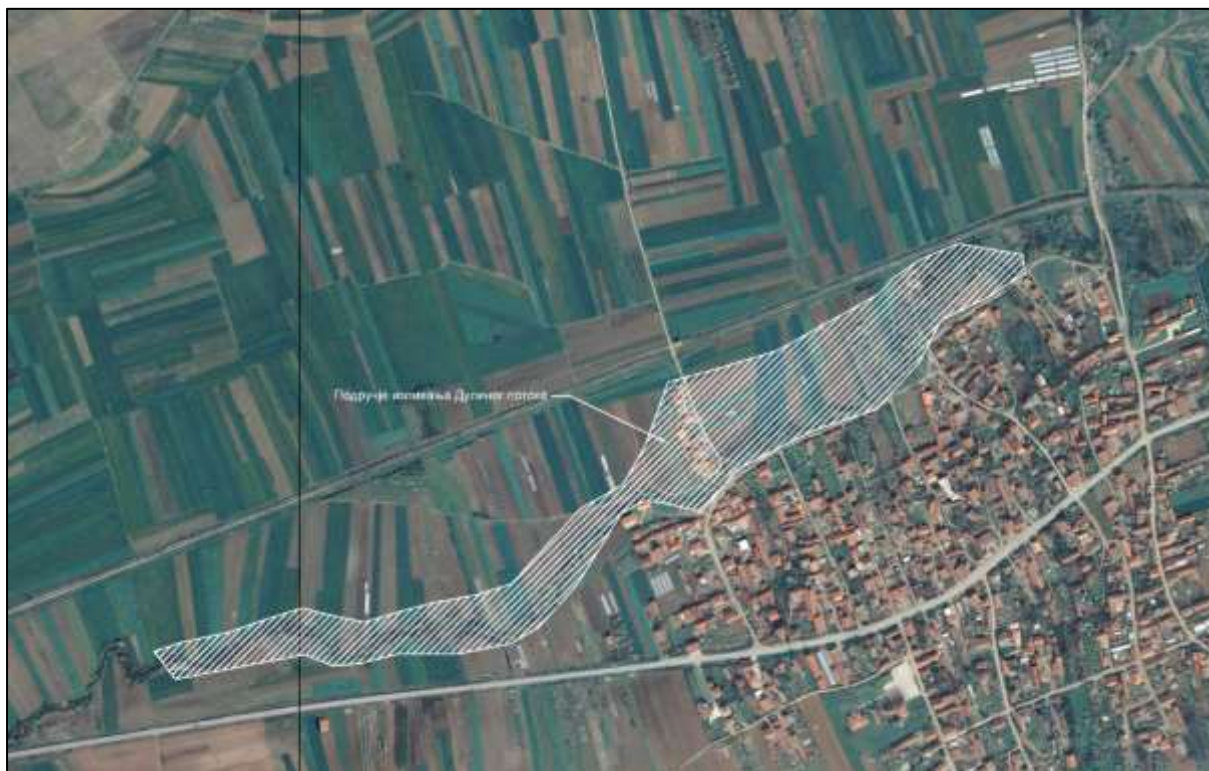
4. Лисичји поток, село Пуковац

Лисичји поток пролази кроз КО Пуковац који је регулисан 1989. године, израдом комасационог канала са одводом воде у Пусту реку. Због неодржавања канала, 2006. године се излио и поплавио двадесетак домаћинства, као и неколико десетина хектара

ораничних површина. Године 2012. је очишћен целом својом дужином, што ће услед наиласка великих вода спречити изливање воде и појаву поплаве и подземних вода.

5. Црнатовачка река - Дулин поток, село Шаиновац

Црнатовачка река – Дулин поток, пролази кроз насеље Шаиновац улива се у реку Топлицу. Овај водоток је неуређен и услед наиласка великих вода излива се и плави тридесетак домаћинства. Током 2013. и 2014. године извршено је делимично чишћење корита кроз насељено место Шаиновац. Црнатовачку реку је непоходно очистити у Шаиновцу од улива са територије општине Житорађа па до чишћеног дела потока, јер се вода изливала два пута у том делу у 2014. години.



Подручје изливања Дулиног потока у насељу Шаиновац

6. Торински поток, село Шарлинац

Неуређени и неизграђени водоток - Торински поток пролази кроз КО Шарлинац и од севера ка југу (до Топлице) – кроз насеље Шарлинац. Нерегулисан је у читавој дужини и при наиласку великих вода плави домаћинства и ораничне површине. Привремено решење је урађено на тај начин што је делимично прокопан канал кроз насеље до реке Топлице. У 2019. години урађена је пројектно-техничка документација за регулацију.



Подручје изливања Торинског потока у насељу Шарлинац

7. Мекишки поток, село Мекиш

Водоток Мекишки поток регулисан у склопу извођења комасације у КО Мекиш, уређењем комасационог канала, који је на једној деоници пропустио велике воде, које су угрожавале домаћинства, због чега је 2014. године урађен бетонски потпорни зид у дужини од 20 метара и канал је очишћен од комуналног отпада и шута.

Највећи проблем представља несавесност мештана који у овом потоку одлажу отпад, па може доћи до загушења на пропустима. Таква ситуација се десила марта месеца 2018. године када је овај поток услед загушења угрозио неколико домаћинства.

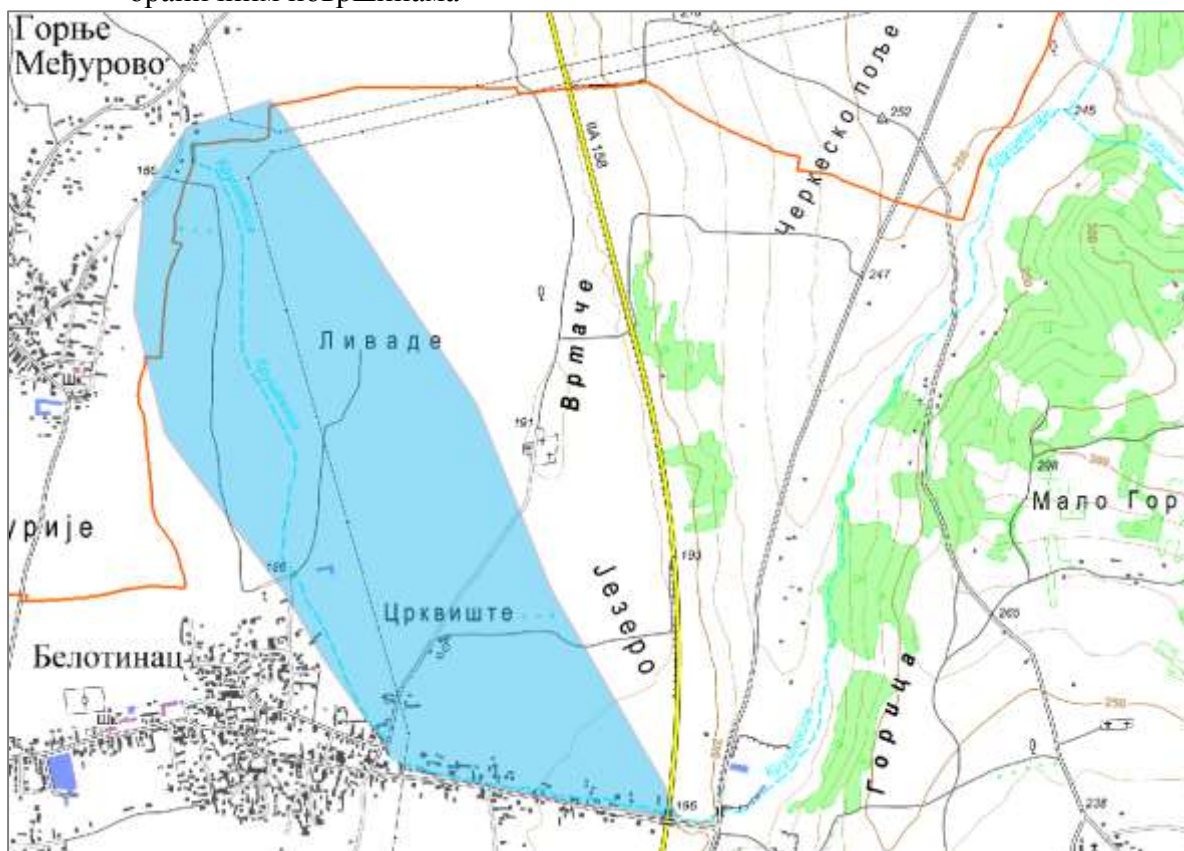
Током 2019. године овај канал је поново чишћен од отпадног материјала.

8. Крушевица – град Ниш, КО Белотинац

Крушевица је канал који из правца Ниша (градске депоније), северозападним делом КО Ћурлине и североисточним делом КО Белотинац, неуређеним коритом долази до локалног, односно старог аутопута, одакле пролази источним делом насеља Белотинац и разлива се на ораничним површинама између КО Белотинац и КО Горње Међурово. У случају наилаaska великих вода, плави неколико десетина кућа и 50-так хектара пољопривредног земљишта. Проблеми плављења од стране овог потока су вишеструки, а огледају се у следећем:

- Крушевица се не улива у водотоке I и II реда, већ се разлива на пољопривредном земљишту, које се користи за производњу ратарских, повртарских и воћарских култура;

- Крушевица полази из највиших североисточних обронака Селичевике у КО Ђурлина, пролази „обронцима“ Нишке депоније, одакле прикупља велики проценат штетних материја, које се потом разливају по горе наведеним ораничним површинама



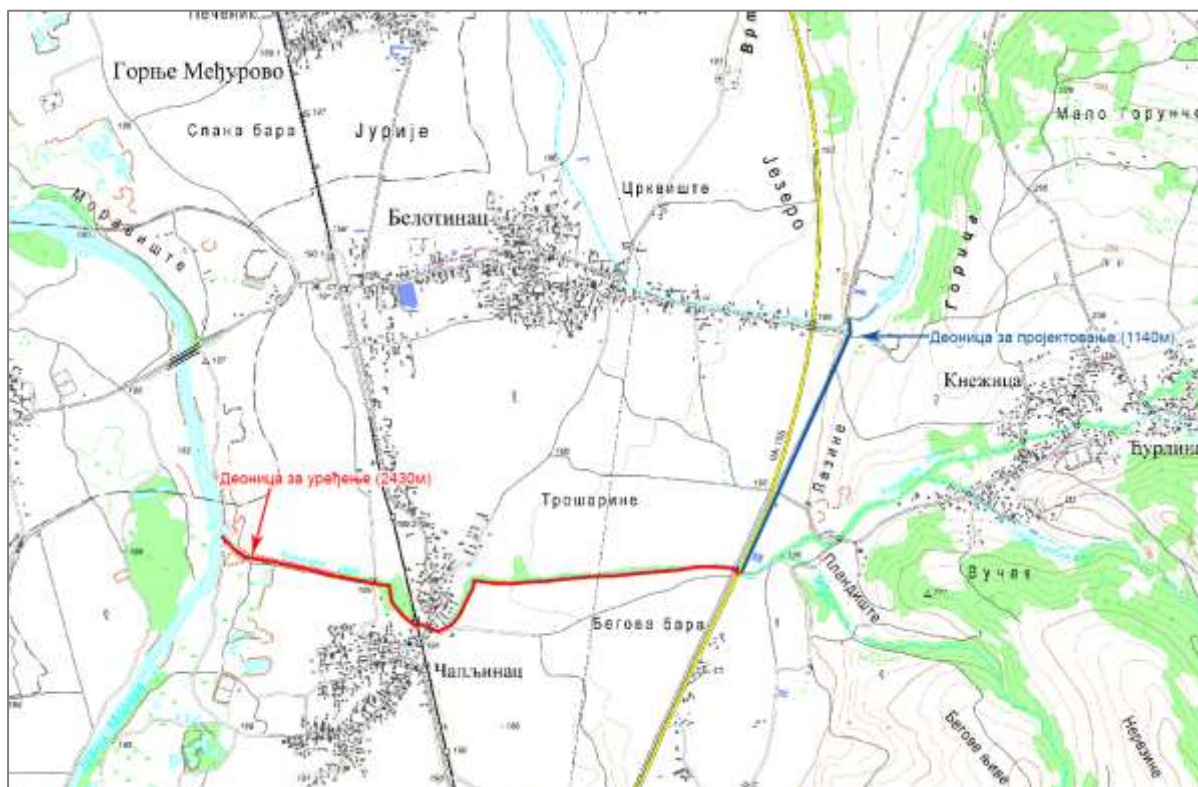
Поток Крушевица са приказом оквирне површине изливања

Предузете мере:

Скупштина општине Дољевац, на иницијативу града Ниша, усвојила је Одлуку о изради Плана детаљне регулације регионалног центра за управљање отпадом "Келеш", на територији општине Дољевац, а пројектним задатком је условљено регулисање одвода атмосферских и других вода које имају било какву везу са депонијом, њихово прикупљање, пречишћавање и одвођење у најближе водотоке.

Планом детаљне регулације регионалног центра за управљање отпадом "Келеш", на територији општине Дољевац, планира се преусмерење атмосферског канала **Крушевица**, у Кнежичку реку.

ПДР регионалног центра за управљање отпадом "Келеш" је усвојила Скупштина општине Дољевац.



Преусмерење Крушевице у Кнежичку реку

На слици изнад је приказано на који начин ће се извршити преусмерење Крушевице у Кнежичку реку. Плава линија на слици означава деоницу за пројектовање којом ће се извршити преусмерење. Црвена линија означава деоницу Кнежичке реке коју је потребно уредити како би прихватила додатне количине воде од Крушевице.

II-2 ПРОЦЕНА УГРОЖЕНОСТИ ОД ПОПЛАВА

ВЕЛИЧИНА УГРОЖЕНОГ ПОДРУЧЈА И СТЕПЕН ИЗГРАЂЕНОСТИ

Преглед угрожености насеља, становништва, објеката инфраструктуре пољопривредног земљишта од поплава

Водоток	Угроженост насеља		Угроженост становништва		Угроженост саобраћајница				Угроженост осталих објеката инфраструктуре			Угроженост пољопривредног земљишта		
	Број стамбених објеката	Број привредних објеката	Број домаћинства	Број становника	Локални путеви (km)	Регионални путеви (km)	Магистрални путеви (km)	Железничка пруга (km)	Водоводна (бр. објеката/дуж. мреже у km)	Водоводна (бр. објеката/дуж. мреже у km)	Водоводна (бр. објеката/дуж. мреже у km)	У зони насеља (ха)	Изван зоне насеља (ха)	Укупно(ха)
1	2	3	4	5	6	7	8	9	10	11	12	13	14	15
Кнежичка река	30	1	25	100	-	2	-	-	10	-	-	20	40	60
Поток Меана	20	1	16	64	-	1	-	1	5	-	-	10	20	30
Торински поток	30	1	25	100	1	-	-	-	10	-	-	10	-	10
Крушевица	10	1	7	30	-	1	-	-	2	-	-	5	15	20
Лисичји поток	20	-	15	60	-	-	-	-	-	-	-	5	20	25
Мекишки поток	15	1	15	60	-	1	-	-	5	-	-	5	-	5
Црнатовачка река -Дулин	20	-	20	80	-	1	-	-	15	-	-	3	10	13

На основу претходно изнетих рељефних геолошко педолошких хидролошких, ерозионих и климатских карактеристика општине Дољевац као и података о последицама које је штетно дејство вода у претходним поплавама изазвало, процењује се да би појава таласа великих вода река, Јужне Мораве, Топлице, Пусте реке и Југбогдановачке реке (до нивоа процењене стогодишње велике воде $Q_{1\%} = 305 \text{ м}^3/\text{сек}$ могло да угрози имовину људи општине Дољевац) и то:

- Мостове на водотоцима I реда:

- на Јужној Морави: а) друмски мост на државном путу II реда бр. 132, у КО Малошиште; б) друмски мост код Чечине, в) друмски мост на старом аутопуту код Клисуре; г) железнички мост на граници КО Малошиште и КО Клисуре,
- на Топлици а) железнички мост у КО Орљане; б) друмски мост код Кланице, на локалном путу Дољевац-Шарлинац
- На Пустој реци а) друмски мост на државном путу II реда бр. 132, у КО Пуковац б) друмски мост на државном путу II реда бр. 166 (Дољевац – Прокупље) в) на локалном путу друмски (челични) мост у КО Кочане и г) железнички мост у Пуковцу.

Поплавама би посебно било угрожено подручје на нерегулисаном доњем току реке Југбогдановачке реке у појасу ширине до 300 м, а нарочито на подручју Орљана, Мекиша, што би оштетило засејане културе на поплавленим површинама (око 200 ха у износу од 30 до 100%).

Поред оштећења пољопривредних култура изливање **Југбогдановачке реке** у селу Орљану и Мекишу могло би да угрози 40 домаћинстава са стамбеним, пословним и другим објектима.

ЈВП „Србијаводе“ ВПЦ „Морава“ из Ниша је израдила Главни пројекат регулације Југбогдановачке реке на територији општине Дољевац и Житорађа, којим би се трајно решили проблеми плавлена изазвани овим водотоком I реда.

Велике воде **Кнежичке реке** узводно и низводно од Кнежице могу да угрозе стамбене, економске и пословне објекте и пољопривредне културе око 30 ха. на подручју села Ђурлине, Кнежице и Белотинца. **У 2014. години урађено је делимично уређење**

корита на критичним местима кроз насеље и код фабрике ОБОД Ниш погон Кнежица те је у мноме спречило изливање воде из корита реке.

Велике воде потока Меана може да угрози пољопривредно земљиште у површини од 50 ха и 20 стамбених, економских и пословних објеката у 2014. години очишћено је корито од места спајања два потока до испод моста на старом аутопуту и уједно је урађена банка са десне обале потока. Током 2018. године Меана је поново очишћена целим током.

Крушевица може да угрози до 20 стамбених објеката на локалитету насеља Белотинац, пољопривредне површине око 50 ха, из ових разлога у плану је измештање тока Влашког потока изван насеља Белотинац.

Изливање Црнатовачке реке-Дулин поток у Шаиновцу услед великих вода угрозила би до 20 домаћинстава у селу Шаиновцу, и пољопривредне културе на истом локалитету на око 50 ха., од улива са територије општине Житорађа па до чишћеног дела Црнатовачке реке-Дулин поток корито које је обрасло великим дрвећем, шибљем и наносом, треба очистити јер се вода изливала у том делу 2014. године два пута уништивши засејане усеве и поново се уливала у постојеће корито потока.

Бујичне воде Мекишког потока могу да угрозе пољопривредне културе око 20 ха, критично место од комасационог канала непосредно изнад села је регулисано и нема могућности плављења стамбених објеката који су некада плављени. Канал је целом дужином очишћен током ванредне ситуације проглашене марта 2018. године од комуналног отпада и шута.

Бујичне воде Торинског потока могу да поплаве 20 стамбених и економских објеката и око 50 ха обрадивих површина и оштети пољопривредне културе засејане на истим површинама.

Лисичји поток је очишћен 2012. године целом дужином кроз КО Пуковац и нема могућности плављења ораничних површина и засејане усева.

Обилне кишне падавине, нагиби терена и утицај површинских вода могу да изазову клизање земљишта и штете на стамбеним и другим објектима, саобраћајницама, инсталацијама и пољопривредном земљишту. Услед обилних падавина на подручју општине Дољевац појављују се клизишта у селу Кнежица и Перутина.

ЗАКЉУЧЦИ О УГРОЖЕНОСТИ ОД ПОПЛАВА НА ТЕРИТОРИЈИ ОПШТИНЕ ДОЉЕВАЦ

1. Процена угрожености од поплава је урађена на основу података за стогодишње воде и указује да се опасност од поплава на територији општине Дољевац нарочито испољава у време дугих и обилних киша, при јаким пљусковима, код наглог отапања снега и при ерозионим процесима у приобаљу река. Чест узрок плављења били су и неочишћени и нерегулисани токови, односно њихово нередовно одржавање (чишћење наноса и растиња). Ту посебно истичемо, од водотока првог реда – Југбогдановачку реку, а од водотока II реда - Поток Меана у КО Малошиште, Кнежичке реке, Црнатовачке реке-Дулин потока у Шаиновцу од улива са територије општине Житорађа па до очишћеног дела Црнатовачке реке-Дулин потока, у КО Шаиновац.

2. Сви водотоци општине Дољевац имају претежно бујични карактер, хидролошког режима, поплаве на њима имају изразито бујичне карактеристике, брзу појаву и разорне ефекте уз упоредо јављање бујичне лаве, одрона и клизишта.

3. Уобичајени приступ у одбрани од великих вода са увођењем степена редовне и ванредне одбране није могуће применити код водотока са бујичним режимом па се код

њих морају применити превентивне мере заштите, које треба да обухватају просторно целину водотока, приобаља и слива.

4. Време од уочавања кишних облака до појаве максималног протицаја траје најчешће до неколико сати што представља довољно времена да се изврши обавештавање грађана о предстојећој опасности која може да угрози њихово здравље, животе и имовину.

5. Одбрану од поплава за водотоке првог реда на територији општине на којима постоје објекти за заштиту од штетног дејства воде, као и одржавања акумулација, спроводи ЈВП „Србијаводе“ ВПЦ „Морава“.

6. Одбрану од поплава на водотоцима другог реда без обзира да ли постоје или не постоје објекти за заштиту од штетног дејства воде у надлежности је локалне самоуправе односно општине Дољевац.

Локална самоуправа израђује и доноси Локални оперативни план одбране од поплава за воде другог реда. Планове одбране од поплава доносе и предузећа и др. правна лица чија имовина може бити угрожена. Водоток Југбогдановачке реке низводно од регулисаног сеоског тока као и нерегулисани водотоци Торинског потока и др. код појаве великих вода могу плавити обрадиве површине изазивајући штету на засејаним културама од 30 до 100%.

7. У циљу спречавања настајања поплава и умањења штетних последица на нерегулисаним водотоцима, неопходно је у потпуности реализовати превентивне мере заштите у овој процени.

8. Носилац активности спровођења оперативних мера одбране од поплава у складу са Републичким оперативним планом за одбрану од поплава је ЈВП „Србијаводе“ - ВПЦ „Морава“, и организационе јединице РХМЗ према Општем и Оперативном плану.

9. У случају настанка великих катастрофалних поплава које могу угрозити становништво и материјална добра, Општински штаб за ванредне ситуације у сарадњи са одговарајућим органима локалне самоуправе непосредно учествују у организовању и спровођењу мера и активности на одбрани од поплава ангажовању снага и средстава ЦЗ.

10. Служба осматрања и обавештавања (ОиО), са својим елементима обезбедиће благовремено откривање опасности, праћење и обавештавање надлежних органа, организација команди Војске Србије и становништву. У случају непосредног угрожавања становништва обезбедиће обавештавање и узбуњивање на угроженом подручју.

11. Плановима одбране од поплаве треба предвидети могућности ангажовање снага и средстава команде гарнизона Војске Србије у Нишу на пружању помоћи угроженом и настрадалом становништву. У случају катастрофалних поплава планирати мобилизацију радних људи и грађана од поплава, такође је потребно планирати ангажовање покретних средстава (грађевинске механизације, агрегата, пумпи, моторних возила и др.) у власништву правних и физичких лица у активностима заштите и спасавања становништва.

12. Руковођење и координацију ангажованих снага и средстава на подручју општине Дољевац у одбрани од поплава вршиће Штаб за ванредне ситуације општине Дољевац који је образован Одлуком Скупштине општине Дољевац.

II – 3 ПРЕВЕНТИВНЕ МЕРЕ ЗАШТИТЕ ОД ПОПЛАВА

1. Кроз израду и усвајање просторних планова надлежних органа локалне самоуправе, обезбедити да се у наведене планове уграде сви захтеви заштите од поплава,

2. Кроз урбанистичко уређење насеља нарочито насељених места и индустријских зона, обезбедити прилагођавање истим потребама и захтевима заштите становништва и материјалних добара од поплава,

3. Извођење антиерозионих радова, првенствено пошумљавањем и санирањем клизишта,

4. Израда недостајућих одбрамбених насипа, обалоутврда и одржавање постојећих,

5. Израда брана и преграда на бујичним водотоцима и одржавање постојећих,

6. Изградња система канала за одвођење вода и њихово одржавање,

7. Пре изградње мостова и пропуста, исти градити са већом пропусном моћи воде,

8. Обележавање на терену линије допирања максимално могућег поплавног таласа који би настао рушењем и преливањем брана на хидроакумулацији,

9. Организација система јавног узбуњивања на већим водотоцима и високим бранама ради благовременог обавештавања о опасностима од поплава и спровођења евакуације,

10. Оспособљавање становништва за заштиту и спасавање од поплава кроз личну и узајамну заштиту,

11. Оспособљавање предузећа из области водопривреде за заштиту од поплава и уношење њихових задатака у планове одбране од поплава,

12. Оспособљавање јединица цивилне заштите,

13. Формирање базе података о свим пловних објектима,

14. Израда плана ангажовања команди јединица Војске Србије у пружању помоћи угроженом и пострадалом становништву у случају поплава већих размера,

15. Оспособљавање штабова цивилне заштите за руковођење акцијама заштите и спасавања од поплава,

16. Кроз практичне вежбе организованих снага цивилне одбране увежбати радње и поступке из области заштите спасавања од поплава,

17. Ажурирање планова заштите спасавања од поплава.

ПРЕДМЕР И ПРЕДРАЧУН ПРЕВЕНТИВНИХ РАДОВА

За спровођење одбране од поплава на територији општине Дољевац за воде II реда за 2020. годину.

Предмер и предрачун уређења Торинског потока

Ред бр.	Поз. цен.	В р с т а р а д о в а	Јед. мере	Коли- чина	Јединич на цена	Укупна вредност
1	2	3	4	5	6	7
		I) Претходни радови				
1)	1.1	Обележавање трасе пре почетка радова (осовина, попречни профили, сталне тачке -репери, сва осигурања карактеристичних тачака)	м	1,307.3 2	150.00	196,098.00
		Укупно:				196,098.00
		II) Доњи строј				
2)	2,12. 5	Машински ископ канала у материјалу III категорије са утоваром ископаног материјала и транспортом на депонију СТД=2.0 км (90% машински, 10% ручно) Напомена: Ископ овог канала је променљиве дубине (на сваком профили је одређен котом дна канала) Напомена: део земље из ископа се одмах уграђује у насип и збија виброплпчом, а део се сипа за насип на парцелама 1807, 1814/3, 1813 и 1851). Цена за израду насипа је ко посебна позиција.	м3	3,876.0 0	1,000.00	3,876,000. 00
3)	2,12. 5	Израда насипа од материјала из ископа са збијањем до потребне збијености. Збијање вршити у слојевима д= 30 цм. Напомена: Потребна збијеност је 40 Мпа.	м3	1,778.0 0	700.00	1,244,600. 00
4)	2,12. 5	Машински ископ у материјалу III категорије, са утоваром ископаног материјала и транспортом на депонију СТД=2.0 км, за бетонски чеони зид на крају канала 3.2x2.1x0.2=0.06	м3	10.00	850.00	8,500.00
		Укупно:				5,129,100. 00
		III) Објекти				

Оперативни план одбране од поплава за водотоке II реда за територију општине Дољевац за
2020. годину

5)	2,12. 5	Машински ископ у материјалу III категорије, са утоваром ископаног материјала и транспортом на депонију СТД=2.0 км, за темеље цевастих пропуста. Напомена. Укупно дужина пропуста је 50.50 метара. $0.85 \times 50.5 = 43 \text{ м}^3$	м3	43.00	850.00	36,550.00
6)		Постављање песковитог шљунка испод темеља у слоју д=10 цм, ширине 2.10 метара $0.1 \times 2.1 \times 50.5 = 11 \text{ м}^3$	м3	11.00	1,400.00	15,400.00
7)		Израда темеља од бетона МБ 15 за постављање бетонских цеви Ф 1500 мм. $0.63 \times 50.50 = 32 \text{ м}^3$	м3	32.00	12,500.00	400,000.00
8)		Постављаје армирано бетонских цеви Ф 1500 мм за цевасте пропусте са затрпавањем истих земљаним материјалом до врха цеви	м1	50.50	22,000.00	1,111,000.00
9)		Израда бетонског чеоног зида МБ 25 на улазу и излазу из пропуста дебљине зида д=20 цм Напомена: У цену улази и оплата за зид. $0.55 \times 9 = 10 \text{ м}^3$ У цену урачунат поклопац и 0.12 м3 бетона за праг	м3	10.00	15,000.00	150,000.00
10)		Насипање песковизо шљунковитог материјала преко цеви за улазе и прилазе у слоју д=10-20 цм. $50.5 \times 0.15 \times 2.0 = 15.2 \text{ м}^3$	м3	15.20	1,400.00	21,280.00
11)		Сечење асфалта дијамантском тестером за ископ за постављање бетонских цеви. У цену урачунати и одвоз асфалта на депонију. Површина асфалта 8 м2. $4.0 \times 2 = 8.0 \text{ м}^1$	м1	8.00	800.00	6,400.00
12)		Насипање камене дробине преко цеви у слоју д=30 цм за израду асфалтног слоја у улици Топлички Хероји. Потребна збијеност је 70 Мпа. $4.0 \times 2.0 \times 0.3 = 2.4 \text{ м}^3$	м3	2.40	2,400.00	5,760.00
13)		Израда слоја асфалта БНХС 16 д= 7 цм у улици Топлички Хероји. $4.0 \times 2.0 = 8.0 \text{ м}^2$	м2	8.00	2,200.00	17,600.00

		Укупно:			1,763,990.00
--	--	---------	--	--	--------------

РЕКАПИТУЛАЦИЈА УРЕЂЕЊЕ ТОРИНСКОГ ПОТОКА		
I	ПРИПРЕМНИ РАДОВИ	196,098.00
II	ДОЊИ СТРОЈ	5,129,100.00
III	ОБЈЕКТИ	1,763,990.00
УКУПНО		7,089,188.00

Извори средстава за уређење Торинског потока:

- Буџет општине Дољевац – 3.000.000 динара
- Други извори (средства Министарстава и ЕУ Прогреса и других страних и домаћих инвеститора и донатора – 4.089.188 динара

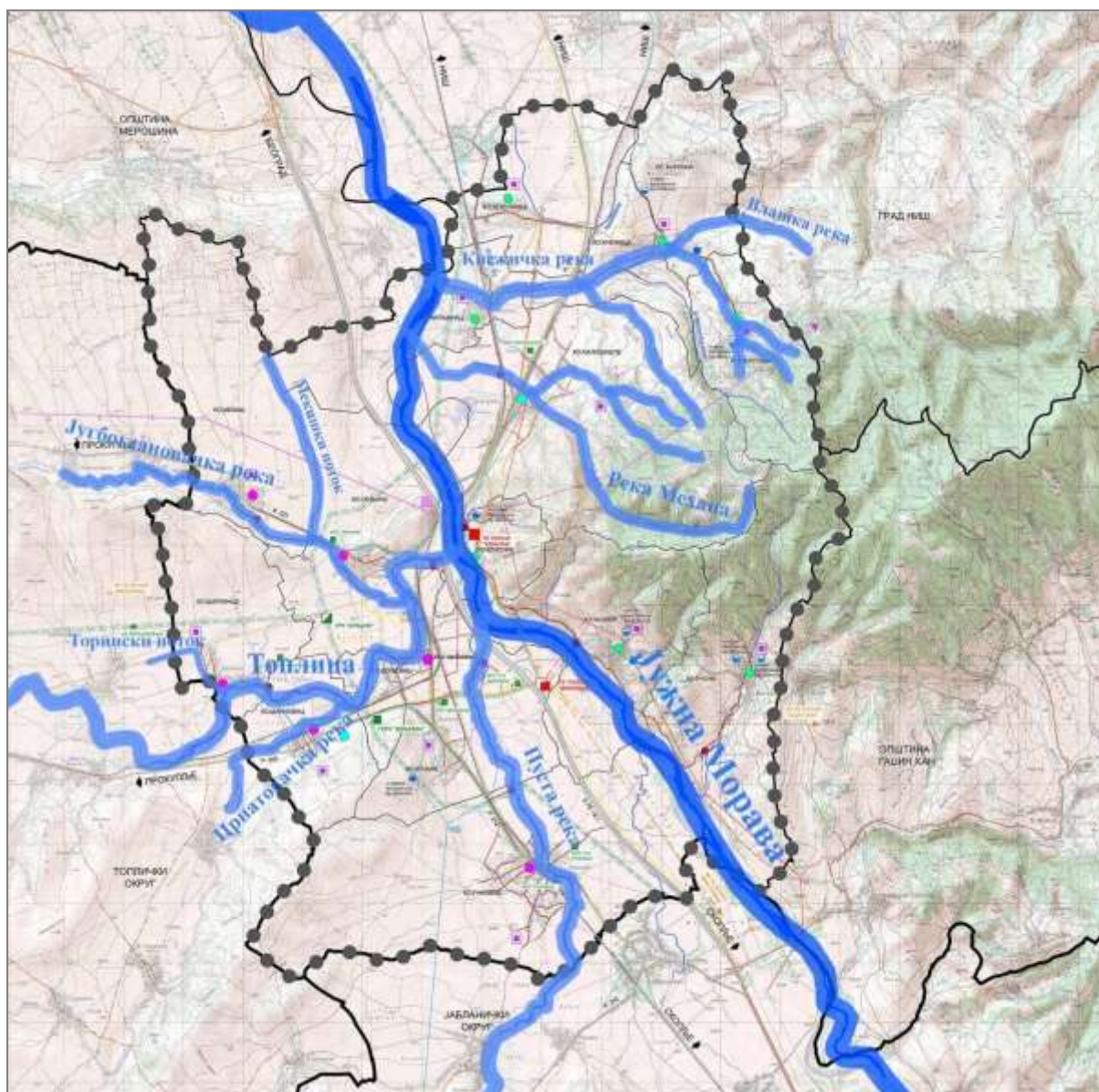
РЕДОВНО И ВАНРЕДНО ОДРЖАВАЊЕ

Ред. Број	Опис позиције	Јед. мере	Количина	Цена без ПДВ-а	Укупно без ПДВ-а
Радови на уређењу водотока II реда					
1	Канал за одвођење атмосферских вода у насељу Пуковац	м'	1000	833,00	833.333,00
2	Чишћење канала кроз потес Ђерен-Арљевац	м'	1.000	833,00	833.333,00
Укупно без ПДВ-а :					1.666.666,67
ПДВ 20%:					333.333,33
Свега са ПДВ-ом:					2.000.000,00

Извори за редовно и ванредно одржавање:

- Буџет општине Дољевац (средства на апропријацији – чишћење дивљих депонија и уређење корита река)
- Средства ЈКП Дољевац – уређење атмосферских канала

II – 4 ГРАФИЧКИ ПРИКАЗ



Хидрографски систем на територији општине Дољевац



Критичне тачке изливања Крушевице (пропуст на локалном путу и деоница на улазу у Белотинац)



Критичне тачке изливања Меана у Малошишту



Критична деоница Кнежићке реке



Критична тачка Торинског потока са приказом правца плављења. На слици је илустрована депресија из које атмосферске воде формирају Торински поток. Овај водоток нема своје корито.



Критичне тачке изливања Црнатовачке реке у КО Шаиновац

III ОПЕРАТИВНИ ДЕО:

III – 1 КРИТЕРИЈУМИ ЗА ПРОГЛАШЕЊЕ ОДБРАНЕ ОД ПОПЛАВА

Цела територија општине Дољевац, према датом попису водотока, нема услова за обележавање водомерних места за праћење редовне и ванредне одбране од поплава од водотока II реда, а поред тога сви водотоци II реда су бујичног типа те не постоји услов за праћење пораста или опадања њиховог водостаја.

III – 2 ОПЕРАТИВНЕ МЕРЕ ЗАШТИТЕ ОД ПОПЛАВА

ПОТРЕБЕ И МОГУЋНОСТИ ЗА ОРГАНИЗОВАЊЕ И СПРОВОЂЕЊЕ МЕРА ЗАШТИТА ОД ПОПЛАВА

Процена угрожености општине Дољевац има изузетно значајно место и чини основу превентивне и потребне заштите од свих врста опасности. То показује да општини Дољевац постоје могућности и изузетна потреба за организовањем, припремањем и спровођењем првенствено превентивних мера заштите у циљу спречавања и јављања поплава, а затим оперативних мера и поступака којим се спроводе непосредне припреме за учешће у заштити и обезбеђује учешће снага и средстава у циљу ублажавања и отклањања непосредних последица насталих услед поплава.

Оперативне мере заштите спасавања од поплава

1. Праћење водостаја и процена угрожености од поплава,
2. Увођење сталног дежурства у ШВСО,
3. Активирање оперативних веза на подручју угроженом од поплава,
4. Ангажовање водопривредних организација за одбрану од поплава у складу са утврђеним плановима,
5. Обустављање и ограничавање саобраћаја на комуникацијама на подручју угроженом од поплава,
6. Снижавање нивоа воде у хидроакумулацијама изнад бране до коте која одговара ткз. "Безбедној коти",
7. Учествовање радних људи и грађана на одбрани од поплава,
8. Ангажовање на одбрани од поплава предузећа која располажу покретним средствима неопходним у изради насипа, просека, и др. радова битних за одбрану од поплава,
9. Ангажовање специјализованих јединица ЦЗ за спасавање на води и под водом,
10. Ангажовање осталих јединица ЦЗ на заштити и спасавању становништва и материјалних добара од поплаве,
11. Ангажовање јединица Војске Србије на пружању помоћи угроженом и настрадалом становништву,
12. Коришћење свих расположивих пловних објеката, чамаца и др. на најугроженијим подручјима захваћена поплавом и стављање на располагање надлежном Штабу за ванредне ситуације општине Дољевац,
13. Евакуација становништва и материјалних добара из подручја угроженог поплавом,
14. Збрињавање угроженог и пострадалог становништва,
15. Снабдевање здравом пијаћом водом подручја угрожена од поплава,

16. Организација и спровођење санације терена и објеката на подручју захваћеног поплавом,
17. Информисање и едукација јавности.

III – 3 РУКОВОЂЕЊЕ ОДБРАНОМ ОД ПОПЛАВА

За руковођење одбраном од поплава на водама I реда на територији општине Доњевац, Републичким оперативним планом одбране од поплава утврђеним Наредбом Министарства пољопривреде и заштите животне средине, задужено је ЈВП „Србијаводе“ Београд, ВПЦ „Морава“ Ниш са главним руководиоцем одбране од поплава, руководиоцем на водном подручју, помоћницима руководиоца на водном подручју, помоћницима руководиоца на водном подручју за бране, секторским, деоничарским руководиоцима и чуварима насипа за одбрану од поплава.

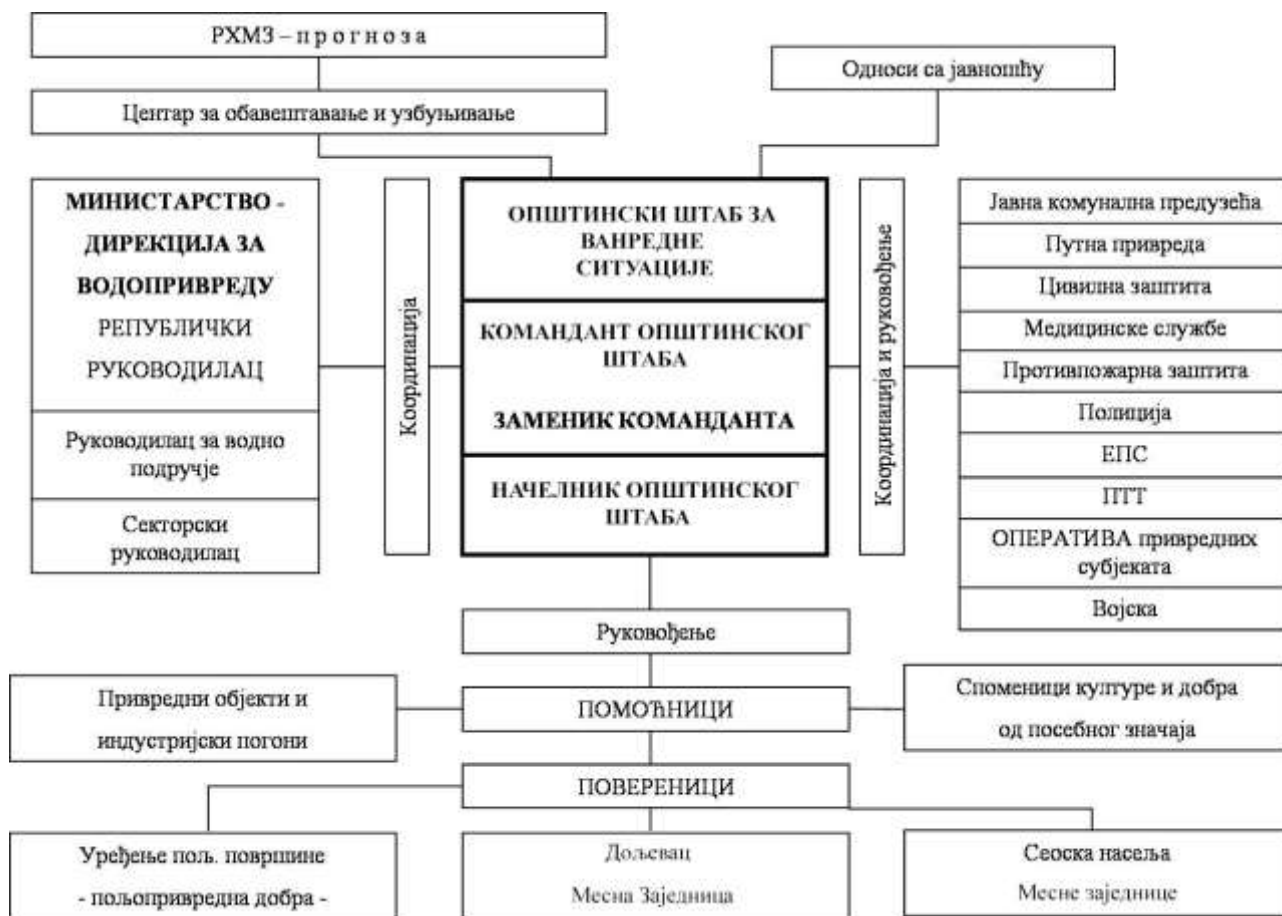
За руковођењем заштитом од свих врста елементарних и других већих непогода, на нивоу општине Доњевац, Одлуком Штаба за ванредне ситуације општине Доњевац образован је Оперативни тим за елементарне и др. веће непогоде. Командант штаба је Председник општине Доњевац, а у састав Штаба ушли су и директори јавних предузећа и редовних служби и делатности.

Руковођење и координацију ангажованих снага и средстава на подручју општине Доњевац у одбрани од поплава вршиће Оперативни тим за заштиту од елементарних и других већих непогода.

За потребе организовања, припремања и руковођења цивилном заштитом у заштити спасавања од свих опасности у миру и рату образован је Општински штаб за ВС као оперативни стручни орган за територију општине Доњевац.

За потребе руковођења акцијама заштите и спасавања у МЗ, стамбеним зградама, предузећима и др. организацијама установљени су повереници ЦЗ и истима биће уручена решења. Посебно су одговорни за одржавање и спровођење личне и узајамне заштите, која код одбране од поплава може да представља одлучујући део снага за реализацију неких оперативних мера заштите.

ШЕМА РУКОВОЂЕЊА И КООРДИНАЦИЈЕ СА СУБЈЕКТИМА ОДБРАНЕ ОД ПОПЛАВА



III – 4 ЗАДАЦИ, ОДГОВОРНОСТ И КООРДИНАЦИЈА СУБЈЕКТА РУКОВОЂЕЊА У ОДБРАНИ ОД ПОПЛАВА

За сваки слив у зависности од величине и природних карактеристика постоји одређени праг падавина који условљава појаву великих вода на водоточима. Поменути праг може се дефинисати помоћу три параметра: висина падавина, мерење, прикупљање, обраду, анализу и издавање хидрометеоролошких података, информација и прогноза, па стога РХМЗ представља основицу целог система за обавештавање у фазама припреме за спровођење одбране од поплаве.

РХМЗ прикупља и обрађује податке: ниво воде, метеоролошке величине (падавине, температура и друго), радарска осматрања и др.

Центар за обавештавање и узбуњивање је трансмисија преко које се даље прослеђују све информације које доставља РХМЗ а односе се на појаве бујичних падавина. Све информације добијене од РХМЗ прослеђују се Штабовима на свим нивоима (национални, покрајински, окружни, градски и општински).

Све осмотрене промене битне за настанак, ток и одбрану од поплава Центар за обавештавање и узбуњивање прослеђује штабовима. За одбрану од бујичних поплава битни су подаци о наиласку и месту падања јаког пљуска, наглom топљењу снега, као и рушењу мостова и саобраћајница услед бујица и њима покренутих клизишта.

Активност виталних система и континуитет у раду (медицинска служба, заштита од пожара, полиција и др.) је врло битна за све време трајања поплава, због чега је

првенствено неопходно обезбедити ове институције од плављења. У оквиру одбране од поплава морају се благовремено предузети одређене активности на комуналној инфраструктури – електричним и водоводним инсталацијама, како би се елиминисала опасност по људске животе и ублажила материјална штета (одговорни у виталним органима унапред дефинишу где, ко и када треба да изврши прекид снабдевања и поновно укључење електричне енергије и инсталација). Одговорни за контролу саобраћаја предузеће хитне и неопходне мере како би се спречило загушење и прекид комуникација, нарочито у време евентуалне евакуације становништва из угроженог подручја. Контрола саобраћаја потребна је за време, пре и после поплава, дакле у свим фазама одбране и поплава.

Задаци команданта, заменика команданта, начелника и повереника штабова

У зависности од фазе одбране од поплава које су дефинисане у Општем плану одбране од поплава на територији општине Дољевац Командант општинског штаба за ванредне ситуације координира рад са градским и државним институцијама, односно виталним системима задуженим у одбрани од поплава.

У првој фази – припреме за одбрану од поплава Командант, општинског штаба врши следеће послове:

- Заказује и руководи седницама одговорних општинских институција за одбрану од поплава на којима се усвајају планови рада;
- Издаје налоге надлежним субјектима за одбрану од поплава за обезбеђење услова за имплементацију општинског Плана код свих општинских субјеката;
- У случају да постоји потреба врши усаглашавање општег и оперативног плана са општим планом за одбрану од поплава Владе Републике Србије и оперативним планом МПШВ;
- Издаје налоге надлежним субјектима за одбрану од поплава да се обезбеде услови за рад, за интегралне и координиране активности у имплементацији оперативних планова за одбрану од поплава и организован рад у ванредним условима;
- Издаје налоге и координише рад надлежних субјеката за одбрану од поплава да се обезбеде услови за израду планске и техничке документације за одбрану од поплава за подручје општине Дољевац;
- Обезбеђује услове за реализацију програма мера и активности за информисање и едукацију јавности;
- Организује у сарадњи са другим субјектима и спроводи програм мера и активности за обезбеђење прихватних центара за прихват људи и имовине у ванредним условима;
- Прати реализацију радова у складу са усвојеним плановима рада;
- Прима и прати информације у вези са наиласком олујних облака који му доставља Хидрометеоролошки завод;

У другој фази – ванредна одбрана од поплава, Командант општинског штаба врши следеће послове:

- Руководи радом Штаба за ванредне ситуације;
- Координира активност са задуженим за одбрану од поплава;
- Сарађује са руководством за одбрану од поплава;
- Сарађује са руководством за одбрану од поплава из националног оперативног плана;

- Сарађује са оперативним руководством за одбрану од поплава у области цивилне заштите и оперативним лицем националног центра за обавештавање и узбуњивање;
- Издаје наредбу о предузимању мера на заштити здравља људи и добара која се односе на ангажовање радне снаге, механизације и других средстава;
- Даје предлог надлежном органу за евакуацију становништва и имовине у ванредним околностима у координацији са Штабом за ванредне ситуације;
- Даје предлог за проглашење ванредне ситуације;

У трећој фази – ванредна ситуација, Командант општинског штаба обавља следеће послове

- У случају када постојећи и планирани одбрамбени систем није довољан и прети изливање воде и налет бујице наређује се приступању локалном привременом надвишењу одбрамбене линије слагањем врећа пуњених песком или земљом, преко круне насипа или горњег а одбрану од поплава у фазама припрема за одбрану од поплава врши следеће послове:

- Врши непосредан увид стања на угроженом подручју у сарадњи са општинским штабом и предлаже потребне мере;
- Спроводи наредбе руководиоца Округног и Републичког штаба за ванредне ситуације, информише га о стању на терену и прелаже предузимање радова и мера који изискују материјалне трошкове у току одбране као и за отклањање последица поплава;
- Организује реализацију потребних мера за неопходне и хитне радове на угроженим подручјима, по добијању сагласности руководиоца штаба са нивоа округа и републике;
- На основу евиденције о предузетим радовима и мерама и утрошеним средствима у току одбране и отклањању последица поплава добијеној од стране надлежних субјеката, подноси извештај команданту штаба на нивоу округа, а по потреби и на нивоу Републике, по завршетку одбране од поплава а обавезно и у току одбране.

Повереници врше следеће пословање у свим фазама одбране:

- Врше непосредан увид у стање на поплављеном подручју и достављају информације штабу;
- Предлаже спровођење радова и мера на свом терену у зони одбране на водотоку;
- Организује и руководи хитним радовима и мерама у свом реону;
- Извештава помоћника о предузетим мерама и води евиденцију о стању на терену, ангажованом људству, механизацији и друго;
- Спроводи евакуацију становништва и стоке на подручјима својих месних заједница заједно са штабовима

III – 5 ЕВАКУАЦИЈА СТАНОВНИШТВА УГРОЖЕНОГ ОД ПОПЛАВА

На основу добијених информација о падавинама у сливу и наглom порасту водостаја, Штаб за ванредне ситуације процењује степен опасности, активира надлежно људство, потребне мере и механизацију, а ако очекивана поплава превазилази одбрамбене капацитете проглашава ванредну ситуацију. Активирају се снаге МУП – а за одбрану и спашавање, цивилна заштита, комуналне службе, водопривредна предузећа и друго. Битно је благовремено алармирање јавности и становништва на угроженом подручју преко локалних медија, јер за кратак временски период становништво мора спремно дочекати наредбу о евакуацији - спашавању становништва и смањењу материјалних губитака. Главни кораци у операцији спашавања становништва су:

идентификација простора који се евакуише, развијањем процедуре за евакуацију (правац, дестинација, време), формирање центра за пријем и привремени боравак угрожених, ургентне мере (хитна медицинска помоћ, против пожарна заштита, интервенција комуналних служби у случају прекида снабдевања водом и електричном енергијом) и повратак евакуисаног становништва по налогу Штаба.

Евакуација од поплава врши се померањем угроженог становништва, сточе и материјално техничких средстава на ближа безбедна подручја, код суседа или родбине угрожених.

У случају поплава ширих размера капацитети, у којима ће се вршити смештај угрожених, су јавни објекти (сале домова месних заједница, слободне магацинске просторе, слободне стамбене објекте) и угоститељско туристичке организације које располажу са смештајним капацитетима

Евакуација се предузима када предстоје или су наступиле опасности изазване поплавом, које угрожавају становништво, тако да је нужно да становништво ради заштите и спасавања напусти угрожену територију.

Одлуку о евакуацији доноси Председник(Командант ОШВС) на предлог Оперативног тима за одбрану од поплава на територији општине.

Евакуацију организује и планира задужени члан ОШВС.

Одлуку о евакуацији спроводе:

- 1) Задужени члан ОШВС - Руководи евакуацијом.
- 2) Саобраћајна полиција - Регулише саобраћај
- 3) ЈКП „Дољевац“ и предузеће ДОО „Водоградња“ Пуковац (превоз угроженог становништва) и ДОО „Alex internacional“ Кочане (превоз материјалних добара)
- 4) Полиција ПС Дољевац - Одржавање реда и заштита имовине –
- 5) Прихват евакуисаних грађана – Повереник ЦЗ, Основна школа и Предшколска установа.

У складу са планом евакуације ОШВС приступа се спровођењу евакуације угроженог становништва. Евакуацијом руководи задужени члан штаба за евакуацију.

Након саопштавања наредбе о евакуацији процењује се да ће 1/3 угрожених грађана сама извршити евакуацију и померање са угрожене територије (пешице или сопственим возилима) на неуgroжено подручје.

У складу са ситуацијом на терену место за прихват угроженог становништва одређује ОШВС.

Приоритет у евакуацији имају особе са инвалидитетом, болесне особе, деца, трудне жене, мајке са малом децом и старе особе.

ЈКП „Дољевац“ – Дољевац и предузеће ДОО „Водоградња“ Пуковац, врши превоз угроженог становништва до места за прихват. Контролу саобраћаја, одржавање реда и заштиту имовине евакуисаних врши полиција и Војска Србије. Прихват евакуисаних врше повереници цивилне заштите и руководиоца установе где се врши прихват. Одмах након прихвата врши се евидентирање и смештај.

III -6 ЗБРИЊАВАЊЕ УГРОЖЕНОГ И НАСТРАДАЛОГ СТАНОВНИШТВА

Ради збрињавања угроженог и настрадалог становништва код поплава, предузети мере за привремени смештај, исхрану, здравствену заштиту и обезбеђење других неопходних потреба становништва

Збрињавање угрожених и настрадалих планира и организује Штаб за ванредне ситуације општине Дољевац

Носиоци збрињавања:

- 1) Општинско веће
 - 2) Цивилна заштита
 - 3) Црвени крст
- Сарађују:
- 1) Основна школа
 - 2) Дом здравља Доњевац
 - 4) Центар за социјални рад
 - 5) Општинска управа
 - 6) ЈКП Доњевац
 - 7) Инспекција за заштиту животне средине
 - 8) Комунална инспекција
 - 9) Полиција

По плану ОШВС збрињавање угроженог и настрадалог становништва извршити привременим смештајем у просторије школских и предшколских установа, спортској хали и др. погодних објеката, на делу територије која није угрожена поплавом.

Одмах након прихвата, тимови психолога и социјалних радника обављају разговор са евакуисаним становништвом.

За рад са децом Основна школа обезбедиће школске педагоге и психологе.

Центар за социјални рад предузеће бригу о социјално угроженим лицима.

Црвени крст Доњевац, обезбедиће флаширану воду и храну за евакуисане.

Надлежно ЈП за водоснабдевање „Брестовац-Бојник-Доњевац“ и ЈКП „Наиссус“

Ниш обезбедиће водоснабдевање угроженом становништву.

Дом здравља ће обезбедити здравствену заштиту евакуисаних грађана.

Инспекција заштите животне средине спроводиће мере из своје надлежности

Комунална инспекција спроводиће мере из своје надлежности.

Полиција обезбеђује одржавање реда и заштиту евакуисаних и њихове имовине.

III – 7 ПРЕГЛЕД МЕХАНИЗАЦИЈЕ И ОПРЕМЕ КОЈА СЕ АНГАЖУЈЕ У ОДБРАНА ОД ПОПЛАВА

За потребе спровођења редовне и ванредне одбране од поплава на располагању је механизација ЈКП-а Доњевац и овлашћених привредних друштава.

Механизација је у погонској спремности и зависно од потребе може се у потпуности ангажовати.

Алат за спровођење одбране од поплава наменски опредељен не постоји. У интервенцијама се користи алат предузећа који је у свакодневној употреби.

Материјал за спровођење одбране од поплава постоји на локалним позајмиштима и дворишту ЈКП „Доњевац“ као и овлашћених привредних друштава, исти одговара намени и може се обезбедити по потреби као и што је до сада при интервенцијама коришћен.

Систем веза радио и телефонске мреже за спровођење одбране од поплава не постоје и углавном се користе мобилни телефони општинске управе **018/4810-054**.

За потребе одбране од поплава укључиће се и друге фирме и власници који поседују потребну механизацију (багере, утовариваче, моторне пумпе, тракторе, камионе и остало).

Одбрану од поплава спољних вода на водотоцима I (првог) реда и унутрашњих вода са изграђеним заштитним водопривредним објектима и системима за одводњавање обухваћеним Републичким оперативним планом за одбрану од поплава финансира Министарство пољопривреде и заштите животне средине, средствима обезбеђеним у оквиру годишњих планова и програма радова које верификује Влада Републике Србије.

Како су на територији општине Дољевац водотоци Јужна Морава, Топлица, Пуста река и Југбогдановачка река, водотоци I реда, припадају сектору М.10.2. и М.10.6., одбрану од поплава на овој реци финансира, организује и спроводи ЈВП "Србијаводе" Београд, ВПЦ "Морава" Ниш, односно секторски руководиоца у сарадњи са Општином, односно Штабом за ванредне ситуације.

Одбрану од поплава спољних вода на водотоцима II (другог) реда и унутрашњих вода на нерегулисаним и регулисаним водотоцима (изграђеним заштитним водопривредним објектима обухваћеним Локалним оперативним планом за одбрану од поплава) и системима за одводњавање финансира Локална самоуправа, средствима обезбеђеним у оквиру годишњих планова и програма радова које верификује Скупштина општине Дољевац.

Финансијска средства за покривање трошкова редовне и ванредне одбране од поплава у насељеним местима обезбеђују се из буџета општине Дољевац и евентуално наменских средстава добијених од Владе РС, односно других организација, грађана и сл..

Начин плаћања, односно поступак материјалне надокнаде за ангажовану радну снагу и материјално-техничка средства, која су коришћена у редовној и ванредној одбрани од поплава биће регулисан у складу са одредбама Закона о ванредним ситуацијама («Службени гласник РС» бр. 111/09, 92/11 и 93/12).

Предузеће задужено за одбрану од поплава мора да поседује следећи материјал и опрему за сваку од ових локација:

- цакови (јутани)	500 ком
- ашови	10 ком
- лопате	10 ком
- секире	5 ком
- тестере	2 ком
- чекићи	2 ком
- клешта	2 ком
- паљена жица	2 кг
- ексери	2 кг
- крампови	10 ком
- лампе	10 ком
- канап за вреће – клубе	5 ком
- чизме рибарске	5 пари
- чизме рибарске кратке	20 пари

За припрему спровођења Оперативног плана одбране од поплава на територији општине Дољевац, за 2020. годину потребно је обезбедити следећи материјал:

РЕД. БР.	ВРСТА МАТЕРИЈАЛА	Количина	ЈЕДИНИЦА МЕРЕ	ЈЕДИНИЧНА ЦЕНА	СВЕГА
1.	Цак јутани	1000	комад	80,00	80.000,00
2.	Канап за вреће	10	клубе	400,00	4.000,00
3.	Акум. бат. лампа	20	комад	1.400,00	28.000,00

Оперативни план одбране од поплава за водотоке II реда за територију општине Дољевац за 2020. годину

4.	Чизме рибарске	10	пар	3.500,00	35.000,00
5.	Чизме гумене	40	пар	1.000,00	40.000,00
6.	Паљена жица	4	кг	100,00	400,00
7.	Ексери разни	4	кг	100,00	400,00
8.	Приручна апотека	4	комад	1.500,00	6.000,00
9.	Ашови	20	комад	400,00	8.000,00
10.	Лопате	20	комад	400,00	8.000,00
11.	Секире	10	комад	2.000,00	20.000,00
12.	Тестере	4	комад	800,00	3.200,00
13.	Чекићи	4	комад	500,00	2.000,00
14.	Клешта	4	комад	600,00	2.400,00
15.	Крампови	20	комад	800,00	16.000,00
16.	Кабанице	4	комад	2.000,00	8.000,00
	СВЕГА:				261.400,00

Средства за редовне трошкове спровођења Оперативног плана од поплава на територији општине Дољевац, обезбеђују се из буџета општине, кроз превентивну заштиту, док би се у случају настанка поплаве – ванредне ситуације, користила средства сталне буџетске резерве за санирање последица проузроковане штете. Општински штаб за ванредне ситуације спроводи активности на систему раног упозоравања и међусобне комуникације свих субјеката.

Јавно комунално предузеће „Дољевац“ Дољевац, тел. 018/870-327, директор Далибор Стаменковић, телефон: 069/13-87-786.

Редни број	Врста механизације	комада
1.	ЈЦБ – СКИП – са утоварном лопатом и стрелом за копање канала	1
2.	Трактор ИМТ 577 – утоварна лопата	1
3.	Трактор ИМТ 542 – кипер приколица 3 т.	1
4.	Трактор ТАФЕ са приколицом	1
5.	Камион Камаз – кипер	1
6.	Камион Застава Ривал носивости 2 т.	1
7.	Путничко возило ЈУГО 55	1
8.	Муљна електрична пумпа	1

Наведена механизација и опрема се налази у помоћним објектима ЈКП Дољевац у Моравској улици број 4 у Кочану.

Уколико средства, механизација и људство које поседује ЈКП Дољевац нису довољни за извршавање неопходних послова и задатака, ангажоваће се људство и механизација следећих предузећа и радњи и институција:

- "ВОДОГРАДЊА" ДОО – Пуковац, директор Ђорђе Алексић, 018/813-662;
- "ШИЛО – ПРОМ" ДОО - Белотинац, директор Срђан Стевановић, тел. 063/450-026 и 063/450-507

У случају проглашења ванредне ситуације, ови субјекти су дужни да:

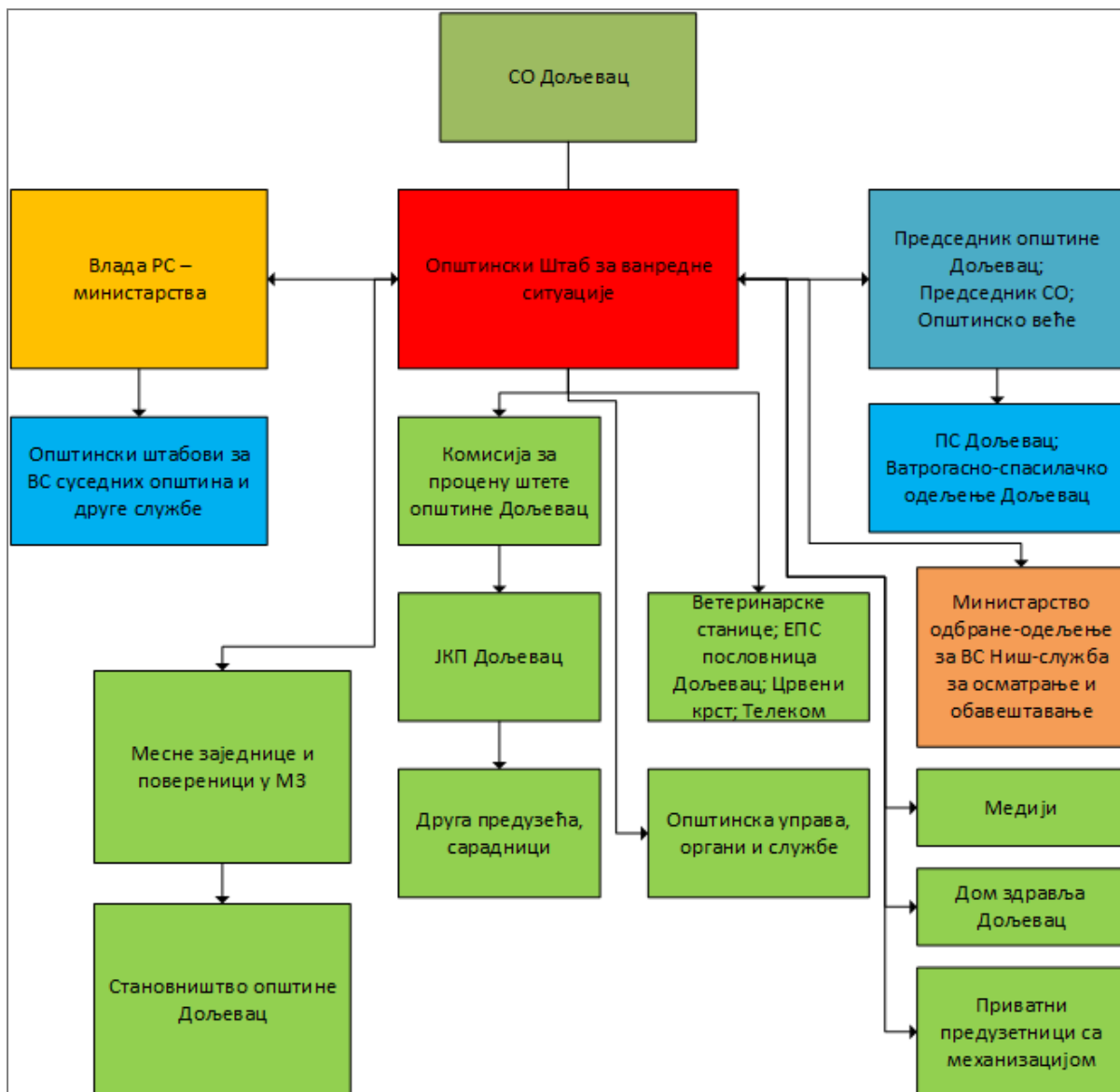
1. обезбеде сопствене објекте и опрему од директног утицаја поплавних вода,
2. одржавају саобраћајнице локалног карактера и путеве од значаја за одбрану од поплава,
3. обезбеде функционалност и заштиту објекта у ванредним ситуацијама од штетног дејства воде (редовно чишћење око мостова, канала, сливника, пропуста у склопу пута на којима се формира бујични талас).
4. обезбеде прилазе за одбрану од поплава.
5. обезбеде поуздано водоснабдевање становништва и све потребне мере заштите виталних објеката који могу бити угрожени штетним дејством воде.
6. обезбеде функционалност атмосферске и фекалне канализације у ванредним ситуацијама.
7. обезбеде поуздано функционисање сопствене оперативе и механизације у ванредним ситуацијама и са њом учествују у реализацији оперативних мера, активности и радова у свим фазама од поплаве, а у складу са шемом руковођења и координације.

III – 8 ЧЛАНОВИ ШТАБА ЗА ВАНРЕДНЕ СИТУАЦИЈЕ ОПШТИНЕ ДОЉЕВАЦ

Ред.број	Име и презиме	Функција на радном месту	Функција у штабу	Телефон
1.	Горан Љубић	Председник општине	командант	063/1010001
2.	Милош Вукотић	Заменик Председника општине	заменик команданта	063/615206
3.	Зоран Мишић	Инспектор цивилне заштите у одељењу ЦЗ Управе за ванредне ситуације Ниш	начелник	064/2095274 или 985
4.	Далибор Стаменковић	Директор ЈКП Дољевац	члан	069/13-87-786
5.	Ђорђе Алексић	директор, Водоградње Пуковац	члан	018/813-622
6.	Др. Весна Златановић-Митић	директор, Дома здравља Дољевац	члан	063/10-777-01
7.	Дип.вет. Зоран Стевановић	Вет. станица „Зоран-вет“ Пуковац	члан	063/8524736
8.	Томислав Митровић		члан	063/615156
9.	Гордана Цветковић	Начелник општинске управе општине Дољевац	члан	063/1068256
10.	Данијела Костић	секретар Црвеног крста Дољевац	члан	069/4405005
11.	Драган Симић	Инспектор заштите животне средине	члан	062/254175

Оперативни план одбране од поплава за водотоке II реда за територију општине Доњевац за 2020. годину

12.	Властимир Анђелковић	Начелник одељења за урбанизам, инспекцијске послове и ванпривредне делатности	члан	063/1040819
13.	Сава Стевановић	Директор Центра за социјални рад Доњевац	члан	063/472409
14.	Марко Нешић	Југоисток Ниш - Пословница Доњевац	члан	064/83-13-617
15.	Александар Митровић	Командир полицијске станице Доњевац	члан	069/159-88-38
16.	Аца Тошић		члан	063/1040978
17.	Јовица Пешић	Начелник Одељења за привреду и финансије	члан	063/1068254
18.	Славиша Живковић	Члан Општинског већа	члан	060/0252007
19.	Братислав Китановић	Члан Општинског већа	члан	063/1011640
20.	Срђан Марјановић	Помоћник председника за развој инфраструктуре	члан	063/254083



Структура општинског штаба, шема руковођења и координације у одбрани од поплава

III – 9 ЕВИДЕНТИРАЊЕ ПОПЛАВНИХ ДОГАЂАЈА

Лице задужено за евидентирање поплавних догађаја на водама II реда у базу података која ће се користити за новелирање прелиминарне процене ризика од поплава у општини Дољевац је Милан Ђорђевић, стручни сарадник на пословима ванредних ситуација и планирања одбране, број телефона: 018/4-810-054, 018/4-810-056; факс: 018/4-810-055; мобилни: 063/753-64-54; мејл: milan@opstinadoljevac.rs.

Повереници

Повереници врше следеће послове у свим фазама одбране као и у фази ванредне ситуације, односно у фази отклањања последица поплава:

1. Врше непосредан увид у стање на подручју и достављају информације помоћницима;
2. Предлажу спровођење радова и мера на свом терену у зони одбране у току;

3. Организују и руководе хитним радовима и мерама у свом реону;
4. Извештавају помоћника о предузетим мерама и воде евиденцију о стању на терену, ангажованом људству, механизацији и др.

Табела Повереника и заменика повереника цивилне заштите по насељеним местима на подручју општине Дољевац:

Праћено подручје угрожености	Име презиме повереника и заменика повереника ЦЗ опште намене општине Дољевац	Месна заједница	телефон
Пуста река	Предраг Стефановић	Пуковац	063/101-16-43
Пуста река	Бошко Петковић	Пуковац	063/101-16-04
Пуста река	Славиша Живковић	Пуковац	060/025-20-07
Пуста река	Бојан Тошић	Пуковац	062/210-555
Пуста река	Драгослав Ђорђевић	Кочане	064/456-14-32
Пуста река	Боривоје Петковић	Кочане	063/311-48-142
Црнатовачка река – Дулин поток	Андрија Стојановић	Шаиновац	066/805-13-18
Црнатовачка река – Дулин поток	Милан Цекић	Шаиновац	064/227-31-81
Топлица, Пуста река	Бојан Благојевић	Дољевац	063/891-15-56
Топлица, Пуста река	Славиша Петковић	Дољевац	018/810-567
Топлица, Торински поток	Миодраг Ранковић	Шарлинац	063/112-90-17
Топлица, Торински поток	Светислав Павловић	Шарлинац	018/4814-466
Топлица, Југбогдановачка река	Саша Кулић	Орљане	062/224-869
Топлица, Југбогдановачка река	Милан Станковић	Орљане	063/105-51-39
Југбогдановачка река, бујичне воде из потока	Синиша Славковић	Мекиш	063/587-060
Југбогдановачка река, бујичне воде из потока	Милош Славковић	Мекиш	065/556-32-67
Кнежичка река, Ј. Морава	Живојин Стаменковић	Чапљинац	018/818-420
Кнежичка река, Ј. Морава	Станимир Митић	Чапљинац	062/85-65-284 018/818-551
Кнежичка река, Влашки поток	Саша Миљковић	Белотинац	060/092-59-50
Кнежичка река, Влашки поток	Бојан Ђорђевић	Белотинац	064/173-57-57
Кнежичка река, бујичне воде из потока	Саша Миљковић	Кнежица	062/855-01-18
Кнежичка река, бујичне воде из потока	Југослав Јовановић	Кнежица	063/290-899 018/816-057
Бујичне воде из потока	Небојша Митић	Перутина	0600815727 0641582861, 018/815-727
Бујичне воде из потока	Јовица Петровић	Перутина	018/815-588
Бујичне воде из потока	Дејан Станојевић	Ћурлина	064/140-94-52 018/815-684
Бујичне воде из потока	Градимиран Ранђеловић	Ћурлина	064/367-16-62 018/815-670

Малошки поток - Меана	Зоран Станојевић	Малошиште	064/120-37-36
Малошки поток - Меана	Томислав Рашић	Малошиште	060/499-30-16
Малошки поток-Меана	Драгослав Миленковић	Малошиште	063/10-51-950
Малошки поток -Меана	Томислав Станимировић	Малошиште	066/95-99-094
Бујичне воде из потока	Ивица Младеновић	Клисура	063/828-50-94, 018/817-292
Бујичне воде из потока	Милош Стојановић	Клисура	069/17-99-177
Бујичне воде из потока	Ивица Николић	Чечина	063/107-49-50
Бујичне воде из потока	Вукадин Антић	Чечина	063/177-10-22, 018/817-471
Бујичне воде из потока	Миша Илић	Русна	063/615-183
Бујичне воде из потока	Славиша Димитријевић	Русна	061/318-29-34

III – 10 ПРЕГЛЕД ОВЛАШЋЕНИХ И ОСПОСОБЉЕНИХ ПРАВНИХ ЛИЦА ОД ПОСЕБНОГ ЗНАЧАЈА ЗА ЗАШТИТУ И СПАСАВАЊЕ ОД ПОПЛАВА

Редни број	Назив субјекта	Седиште и адреса	Делатност	Задаци субјекта
1	2	3	4	5
1	ЈКП „Дољевац“ Дољевац	Николе Тесле 69/II, 18410 Дољевац	Комуналне делатности	-Заштита и спасавање из рушевина; -Заштита и спасавање од поплава и несрећа на води
2	Дом здравља „Дољевац“ Дољевац	Др Михајла Тимотијевића број 6, 18410 Дољевац	Здравствена заштита	Прва и медицинска помоћ
3	Ветеринарска станица „Ирвас-вет“ Орљане	18410 Орљане	Ветеринарска делатност	-Очување добара битних за опстанак; -Асанација терена
4	Центар за социјални рад Дољевац	Николе Тесле 69/I, 18410 Дољевац	Социјална заштита	Евакуација и збрињавање становништва
5	Црвени крст Дољевац	Николе Тесле 20А, 18410 Дољевац	Хуманитарни рад	Евакуација и збрињавање становништва
6	ДОО „Водоградња,, Пуковац	Моравска бб, 18255 Пуковац	Ископ и прерада песка	-Заштита и спасавање из рушевина; -Заштита и спасавање од поплава и несрећа на води -Евакуација становништва

Оперативни план одбране од поплава за водотоке II реда за територију општине Доњевац за 2020. годину

7	ДОО „Alex internacional“ Кочане	Краља Петра број 202, 18410 Кочане	Бензинска станица и превоз робе	-Евакуација материјалних добара
8	ТР „Бамби“ Доњевац предузетник Маја Милошевић	Николе Тесле 42, 18410 Доњевац	Трговина робом широке потрошње	Очување добара битних за опстанак

План објавити у „Службеном листу Града Ниша“.

Број: 217-3
У Доњевцу, 6. фебруара 2020. године
СКУПШТИНА ОПШТИНЕ ДОЊЕВАЦ

Председник
Дејан Смиљковић,