

Општина Доњевац



**Локални акциони план запошљавања
општине Доњевац за 2021.годину**

Децембар, 2020. године

Садржај

1.	УВОД.....	3
2.	МАКРОЕКОНОМСКИ ОКВИР ЗА ОСТВАРИВАЊЕ И ПРИМЕНУ ПОЛИТИКЕ ЗАПОШЉАВАЊА.....	5
3.	СТАЊЕ И ТОКОВИ НА ТРЖИШТУ РАДА.....	8
3.1.	Стање на тржишту рада.....	8
3.2.	Незапосленост.....	8
3.3.	Положај рома на тржишту рада.....	10
3.4.	Слободна радна места и запошљавање.....	11
3.5.	Корисници новчане накнаде на основу незапослености.....	11
3.6.	Сива економија.....	11
3.7.	Мере активне политике запошљавања.....	11
4.	ЦИЉЕВИ И ПРИОРИТЕТИ ПОЛИТИКЕ ЗАПОШЉАВАЊА У 2021. ГОДИНИ.....	12
5.	ПРОГРАМ И МЕРЕ АКТИВНЕ ПОЛИТИКЕ ЗАПОШЉАВАЊА ЗА НАРЕДНУ ГОДИНУ, СА ОДГОВОРНОСТИМА ЗА ЊИХОВО СПРОВОЂЕЊЕ И ПОТРЕБНИМ СРЕДСТВИМА.....	13
6.	ФИНАНСИЈСКИ ОКВИР ПОЛИТИКЕ ЗАПОШЉАВАЊА И ИЗВОРИ ФИНАНСИРАЊА.....	15
7.	НОСИОЦИ ПОСЛОВА РЕАЛИЗАЦИЈЕ АКЦИОНОГ ПЛАНА.....	16
8.	КАТЕГОРИЈЕ ТЕЖЕ ЗАПОШЉЛИВИХ ЛИЦА КОЈЕ ИМАЈУ ПРИОРИТЕТ У УКЉУЧИВАЊУ У МЕРЕ АКТИВНЕ ПОЛИТИКЕ ЗАПОШЉАВАЊА.....	16

1. УВОД

Акционим планом запошљавања општине Доњевац за 2021. годину (у даљем тексту: Акциони план) дефинишу се циљеви и приоритети политике запошљавања у 2021. години и утврђују програми и мере које ће се реализовати, како би се достигли постављени циљеви и омогућило повећање запослености на територији општине Доњевац (у даљем тексту: Општина).

Правни основ за доношење Акционог плана је одредба 41.став 1. Закона о запошљавању и осигурању за случај незапослености (Службени гласник Републике Србије“, број: 36/2009, 88/2010, 38/2015, 133/2017 и 113/2017 – др.закон) којом је утврђено да надлежни орган локалне самоуправе може по прибављеном мишљењу Локалног савета за запошљавање усвојити локални акциони план запошљавања.

Акциони план садржи све елементе предвиђене чланом 39. Закона о запошљавању и осигурању за случај незапослености:

- макроекономски оквир за стварање и примену политике запошљавања,
- стање и токови на тржишту рада за наредну годину,
- циљеве и приоритете политике запошљавања,
- програме и мере активне политике запошљавања за наредну годинусаодговорностимаза њихово спровођење и потребним средствима,
- финансијски оквир за политику запошљавања и изворе финансирања,
- носиоце послова реализације Акционог плана,
- категорије теже запошљивих лица који имају приоритет у укључивању у мере активне политике запошљавања,
- индикаторе успешности реализације програма и мера и друге елементе.

Циљеви активне политике запошљавања у 2021. години, усмерени су на:

- Смањење опште стопе неактивности и повећање стопе запослености:
 - 1) јачање улоге политике запошљавања;
 - 2) повећање приступа тржишту рада за Роме;
- Смањење дуалности на тржишту рада;
- Унапређење положаја младих на тржишту рада.

Акционим планом се утврђују приоритети активне политике запошљавања за 2021. годину и то су:

- отварање нових радних места;
- побољшање услова на тржишту рада;
- унапређење квалитета радне снаге и улагање у људски капитал;
- подстицање запошљавања теже запошљивих група незапослених лица и рањивих категорија.

Успешно остваривање Акционог плана и предвиђених приоритета и мера подразумева активно учешће и сарадњу свих институција и социјалних партнера. Из тог разлога поред Општинске управе општине Дољевац Одељења за урбанизам инспекцијске послове и ванпривредне делатности и Локалног савета за запошљавање, у припреми и изради Акционог плана учествовали су Национална служба за запошљавање – испостава Дољевац (у даљем тексту: Национална служба за запошљавање).

На акциони план претходно мишљење дао је Локални савет за запошљавање општине Дољевац (у даљем тексту: Савет за запошљавање).

2. МАКРОЕКОНОМСКИ ОКВИР ЗА ОСТВАРИВАЊЕ И ПРИМЕНУ ПОЛИТИКЕ ЗАПОШЉАВАЊА

Локалну економску ситуацију описаћемо кроз анализу кључних области привредног развоја Општине, а које су образложене у предлогу Стратегије одрживог развоја општине Доњевац од 2014. до 2023. године.

Општина Доњевац је општина Нишавског округа у централној Србији. Општина Доњевац заузима површину од 121 км² на којој у 16 насеља са 5363 домаћинстава, живи 18463 становника.



Слика 1: Положај општине Доњевац у Републици Србији

По површини долази у ред најмањих општина у Србији, што са бројем становника и густином насељености није случај. Са просечном густином од 152 становника/км², сврстава се у ред густо насељених подручја и општина.

Општина Доњевац се граничи са територијом Града Ниша и општинама Гацин Хан, Лесковац, Житорађа и Мерошина. Центар општине је насеље Доњевац. Поред насеља Доњевац у општини постоји 15 насељених места и то: Белотинац, Малошиште, Пуковац, Клисуре, Кнежица, Кочане, Мекиш, Орљане, Перутина, Русна, Турлина, Чапљинац, Чечина, Шаиновац и Шарлинац.

Географски територија општине Доњевац, обухвата део плодне јужноморавске долине између градова Ниша и Лесковца, односно јужни део Нишке и северни део Лесковачке котлине, које су у њеном средишњем делу повезане познатим Корвинградским теснацем.

На западу је Доњевачко подручје широко отворено према Топлици и Добричу, захватајући југоисточне плодне таласасте делове овог познатог поља, док на истоку просторни мањи део општинског атара чине питоме падине и планински делови Селичевице.

Дољевац са околином има веома повољан саобраћајно – географски положај. Централним делом општине од севера према југу пролазе главна железничка и друмска магистрала Београд – Ниш – Солун – Атина, а преко њих је директно укључена у мрежу међународног саобраћаја.

У Дољевцу се од главне железничке пруге одваја пруга која долином Топлице води према Косову и Метохији, а ту се од главне друмске магистрале, такође одваја пут у истом правцу, а даље према Црној Гори и Јадранском мору.

Кроз насеља општине од Ниша, према Лесковцу, пролазе још два, за локални и међуградски саобраћај врло важна пута. Један пут део је некада главне друмске саобраћајнице Београд – Ниш – Скопље, а други је део траке старог ауто пута од Дољевца, до Ниша. Од ових путева гранају се асфалтни путеви до свих насељених места општине и шире околине, тако да су сва насеља саобраћајно добро повезана са седиштем општине, околним градовима и суседним општинама.

Општина Дољевац спада у ред недовољно развијених општина у Србији. Због повољних природних услова, једна од значајних привредних грана у структури Дољевачке привреде је пољопривреда. Укупан број породичних газдинстава је 3825, а укупан број носилаца газдинстава који су обављали пољопривредну активност је 2930 од тога 525 носилаца женског пола и 2405 носилаца мушког пола.

Од 12126 хектара укупне површине, под пољопривредном површином се налази 9161 хектар, шумско земљиште 1614 хектара а под ливадама је 190 хектара. Обрадиве површине су са око 98 % у приватном власништву.

Овај крај је традиционално познат по гајењу поврћа, кромпира и бостана, а гаје се и краставац, паприка, спанаћ, а у воћарству доминантне су шљива и вишња. Повртарска производња заузима 10 % у структури пољопривредне производње и под поврћем се налази 303 хектара. Под житом се налази око 4000 хектара од чега је под кукурузом 1600 хектара, а под пшеницом 2400 хектара. 132 хектара Дољевачке општине налази се под воћњацима, од чега је 67 хектара под шљивом, а 34 под вишњом. У воћарској производњи у општини Дољевац се постижу приноси бољи него што су просечни приноси у Нишавском округу, чак су у производњи шљива изнад републичког просека. Североисточни и југоисточни део општине захвата микрорејон побрђа, који га чини благо нагнути и осунчаним, па се овде углавном налазе виногради. Под виноградима је 147 хектара.

Индустрија на територији општине Дољевац у фази је експанзије. Доласком гиганта у области производње аутомобилских компоненти, привредна слика општине Дољевац се у знатној мери мења.

Са друштвено економским променама насталим последњих година, настају значајније промене у привредним кретањима на овом подручју који се манифестују у појави и развоју приватног предузетништва.

Укупан број предузетничких радњи на територији општине Дољевац је 215. Највеће интересовање у овој области у протеклом периоду испољено је за трговинску делатност али и за производно занатство и услужне делатности.

Од предузећа треба истаћи следећа: Компанија “LEONI Wiring Systems Southeast“ ДОО Прокупље - фабрика у Малошишту, "Водоградња", "Makinternacional", "Aleksinternacional", "Црнци", "Еснаф" Малошиште, "Шило пром", "Југотекс", "ПП Дака", "ПП Млин Стевановић", "Дадап" Д.О.О. Ниш, "Green Garden" Д.О.О. Орљане, “Sopharma TRADING” Д.О.О. Пуковац, као и друга.

Локални акциони план запошљавања општине Дољевац за 2021. годину

На основу напред изнетог може се закључити да су мала, средња и једно велико предузеће, главно упориште привредног развоја општине Дољевац и да се у будућности очекују још повољнији резултати, боље пословање и упошљавање већег броја радника у овом сектору.

Обзиром да је општина Дољевац донела Просторни план општине, дефинисала радно – пословну зону, створила је све предуслове за бржи развој привреде, за привлачење страног капитала и отварање нових предузећа. Резултат тога је долазак компанија, пре свега швајцарска фирма „Qualiroll Folien und Papiere GmbH“, која је већ купила и уредила земљиште површине око 3 хектара, у индустријској зони у Пуковцу. План је да се упосли око 100 радника. Такође, „MIFIMIENergy“ из Ниша планира да изгради нови пословни објекат за израду система за грејање и хлађење, такође у Пуковцу и запосли 20 радника, а са компанијом „Vemet“ из Београда су у току преговори да покрене програм рециклаже PET амбалаже.

Општина Дољевац ће усмерити стратегију развоја малих и средњих предузећа и предузетника у два основна правца:

- стварање услова за бржи развој регистрованих привредних субјеката и предузетника;
- стварање повољног пословног амбијента за отварање нових малих и средњих предузећа и предузетника и индустријских погона у индустријској зони.

На општинском нивоу постоји позитиван тренд броја новооснованих предузетничких радњи. Тренду броја новооснованих привредних субјеката доприноси и политика Националне службе за запошљавање, која својим програмима доприноси стварању услова и даје подстицај новим предузетницима, како у погледу едукације тако и давањем подстицајних новчаних средстава. Све је већи приступ државним инвестиционим фондовима и коришћењу њихових кредитних линија.

Покретач економског раста за општину је свакако развој туризма. Носиоци туристичке понуде требало би да буде културно историјско наслеђе. Пре свега то су Средњовековно утврђење „Копријан, црква Свете Петке у Турлини и црква Светог Јована код Орљана. Такође, Општина Дољевац има повољне услове за развој појединих видова туризма, као што су излетнички, ловно–риболовни, културно–манifestациони. Рурални и аква–туризам. Главни носилац туризма у општини је Туристичка организација Општине Дољевац.

Туристичка организација општине Дољевац, управља комплексом Аква парка, који је почео са радом 11. јула 2016. године, и налази се непосредно између коридора 10, „Дољевачке петље” и државног пута II реда бр. 158, на раскрсници која путним правцем повезује градове Ниш, Лесковац и Прокупље. По површни на којој се простире спортско рекреативни комплекс Аква парка у Дољевцу, свега 3 хектара – спада у ред мањих али својим изгледом и атрактивношћу доприноси томе да са сигурношћу можемо рећи да је аква парк у Дољевцу најлепши аква парк на југу Србије. Садржајност овог спортско–рекреативног комплекса је разнолика, тако да броји 5 базена: полу–рекреативни базен, дечији базен, базен са тобоганима, преливени базен или такозвани „базен осмица” у коме се налазе две савремене атракције и то „wet bubble” и лопта која производи вештачке таласе висине и до 1,40 м. Од 01.08.2017. године почео је са функционисањем и „Sand pool” базен са око 600 м² водене површине. Број туриста је у сталном порасту што показују подаци да је 2018. године укупан број туриста који су посетили аква парк био 38.708; 2019. године број туриста је био знатно већи и износи

Локални акциони план запошљавања општине Дољевац за 2021. годину

51.116; док је у 2020. години број посетилаца аква парка опао, а све због новонастале ситуације, изазване пандемијом.

Мрежа магистралних и локалних путева на територији општине омогућује добро организован аутобуски саобраћај и добру повезаност са Нишем, у који свакодневно одлази и враћа се по неколико хиљада радника, ученика, студената и осталих грађана са овог подручја. Главни превозник је Саобраћајно предузеће „Ниш–експрес” из Ниша. Општина Дољевац је у периоду од 2012–2020. године реконструисала путну инфраструктуру: државне путеве Па и Пб реда у дужини око 20 км; општинске путеве у дужини око 50 км; атарске и некатегорисане путеве у дужини око 30 км. У истом периоду реконструисана су и два моста на Топлици.

Државни путеви који пролазе кроз општину Дољевац су Државни пут IA реда (део коридора 10), Државни пут ПА реда 158, Државни пут ПА реда број 216 и Државни пут ПВ реда број 418. ЈП „Путеви Србије” управља државним путевима.

Локални и некатегорисани путеви су у надлежности Општине Дољевац, односно њима управља ЈКП „ДОЉЕВАЦ” Дољевац. Велики значај за општину имаће и наставак изградње ауто–пута Ниш–Мердаре, деоница Плочник–Мердаре.

3. СТАЊЕ И ТОКОВИ НА ТРЖИШТУ РАДА

3.1. Стање на тржишту рада

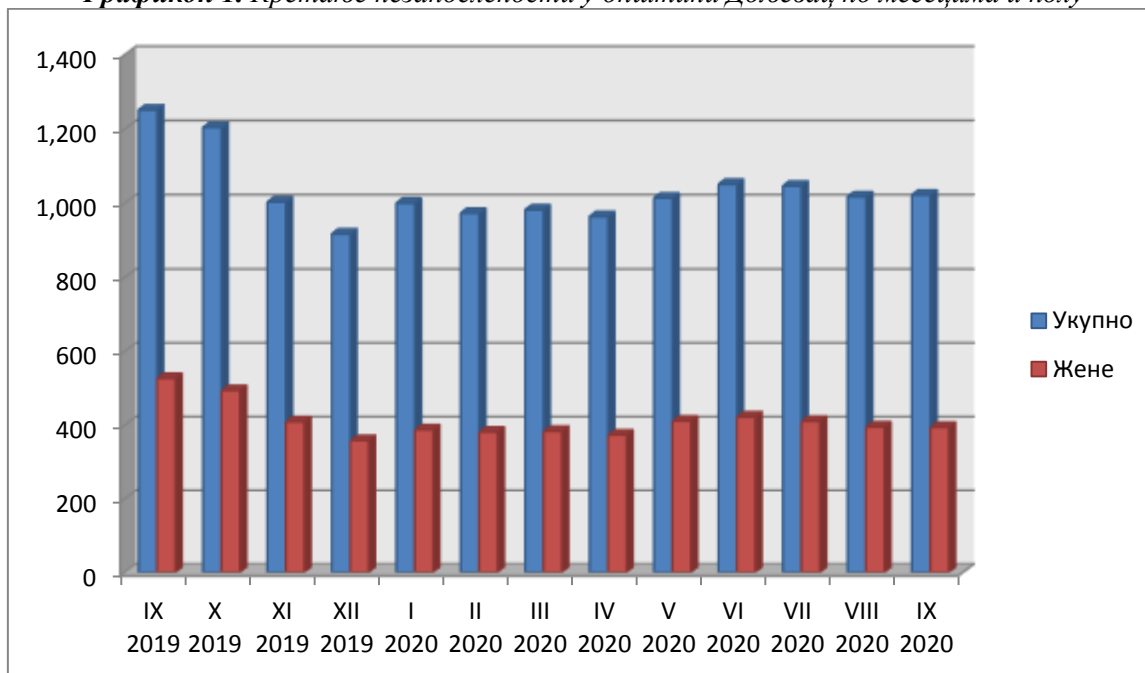
Опште карактеристике тржишта рада 2020. године су неусаглашеност понуде и потражње радне снаге, средња стопа незапослености, велико учешће дугорочно незапослених лица, смањена стопа незапослености младих, неповољна старосна и квалификациона структура незапослених, ниска мобилност радне снаге, велики број незапослених који припадају теже запошљивим категоријама, као и велики број ангажованих лица у сивој економији код приватних послодаваца. Укупан број незапослених на територији општине Дољевац, на дан 31.10.2020. године, је 1022 лице, што је за 182 лица мање у односу на исти дан прошле године, тј. дошло је до смањења броја незапослених у односу на претходну годину, самим тим и до смањења стопе незапослености на територији општине Дољевац.

3.2. Незапосленост

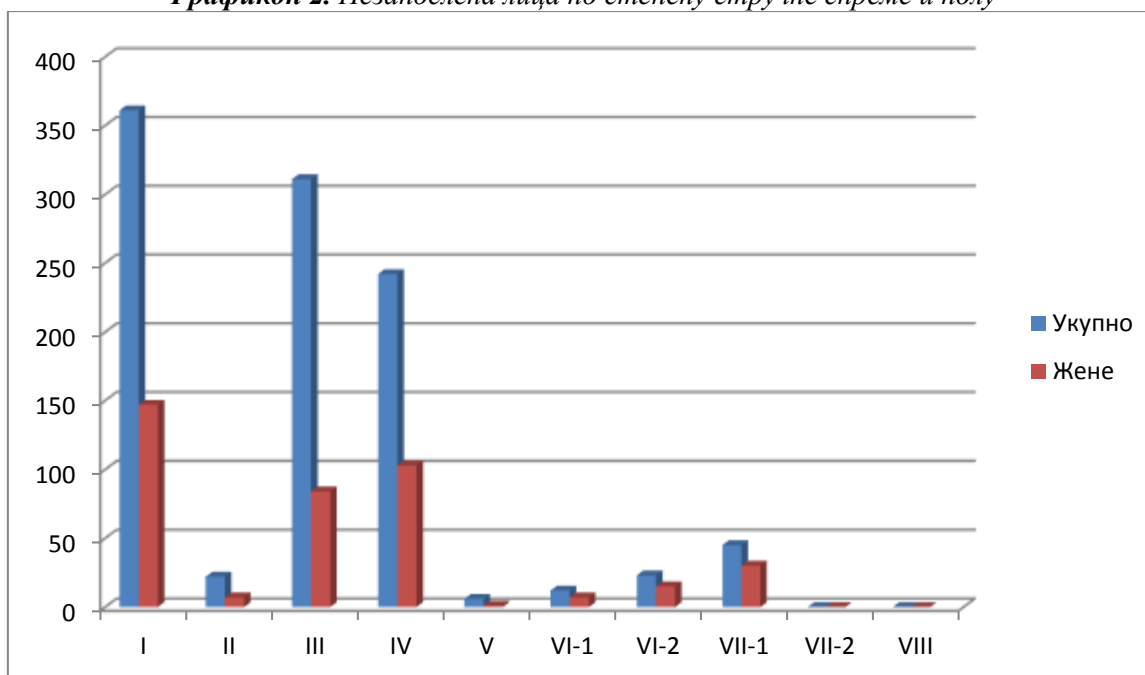
Укупан број незапослених лица на територији општине Дољевац, на дан 31.10.2020. године, је 1022 лице, а од тог броја су 394 жене.

Незапослених лица према степену образовања на дан 31.10.2020. године, било је 1022 (394 жене), од тога лица са првим, другим и трећим степеном стручне спреме 694 (238 жена), са четвртим степеном стручне спреме 242 (103 жена), са петим степеном стручне спреме 6 (1 жена), са шестим степеном стручне спреме 35 (22 жена) и са седмим степеном стручне спреме 45 (30 жена).

Графикон 1. Кретање незапослености у општини Дољевац по месецима и полу



Графикон 2. Незапослена лица по степену стручне спреме и полу



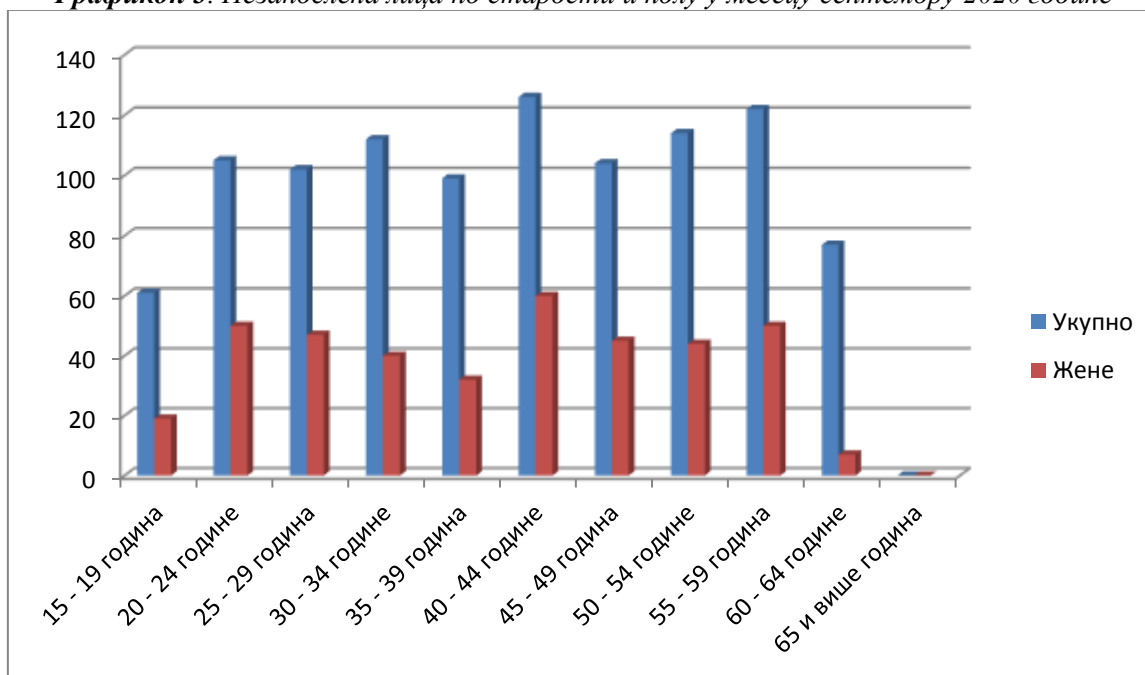
Преглед незапослених лица по старосној структури:

- 61 незапослених лица има од 15 – 19 година (19 жена),
- 105 лица има од 20 – 24 године (50 жена),
- 102 лица има од 25 – 29 година (47 жена),
- 112 лица има од 30 – 34 године (40 жена),

Локални акциони план запошљавања општине Дољевац за 2021. годину

99 лица има од 35 – 39 година (32 жене),
 126 лица има од 40 – 44 године (60 жена),
 104 лица има од 45 – 49 година (45 жена),
 114 лица има од 50 – 54 године (44 жене),
 122 лице има од 55 – 59 година (50 жена),
 77 лице има од 60 – 64 године (7 жена).

Графикон 3. Незапослена лица по старости и полу у месецу септембру 2020 године



У последњих 12 месеци посао је добило 145 лица.

Структура активних незапослених лица у 2020. години, има следеће карактеристике:

- веће учешће неквалификованих лица у укупној незапослености;
- веће учешће лица која су била у радном односу;
- највеће учешће лица која чекају запослење до једне године;
- веће учешће мушкараца у укупној незапослености;
- половина незапослених је старости од 40 – 60 година;
- најугроженије групе незапослених лица и рањиве категорије су лица старија од 50 година, дугорочно незапослена лица, незапослени без квалификација и ниско квалификовани, вишкови запослених, повратници по споразуму о реадмисији.

Из структуре незапослених лица у 2020. години, јасно се види да је и даље израженија незапосленост мушкараца у општини.

3.3. Положај рома на тржишту рада

На евиденцији незапошљених у општини Дољевац, на дан 31.08.2020. године, има укупно 128 лица Ромске популације, од тога 48 жена. Они представљају посебно осетљиву групу на тржишту рада.

Највећем броју радно способних Рома недостаје адекватно образовање како би успешно учествовали на тржишту рада. Општина и Национална служба за запошљавање посебну пажњу посвећују друштвеној инклузији ове групе.

Локални акциони план запошљавања општине Дољевац за 2021. годину

3.4. Слободна радна места и запошљавање

Послодавци на територији општине су исказали потребу за радницима који поседују потребне додатне вештине за:

- практичним знањима у производним занимањима што указује на недостатак практичних знања која се стичу у средњем образовању;
- основним нивоом познавања рачунара и познавање разних програмских језика;
- вишим нивоом знања страних језика;
- поседовањем сертификата за одређене делатности, стручним испитима за противпожарну заштиту и испитима из безбедности и заштите на раду.

3.5. Корисници новчане накнаде на основу незапослености

У току 2020. године 47 лица су били корисници новчане накнаде, што указује да је проценат престанка радног односа смањен.

3.6. Сива економија

Рад у сивој економији карактеришу ниске зараде и ниска продуктивност, низак ниво заштите на раду, лоши услови рада, неплаћање основног здравственог и социјалног осигурања.

3.7. Мере активне политике запошљавања

У оквиру активних мера у циљу запошљавања, у 2020. години, на основу Уговора о спровођењу јавног рада број 0306-10169-53/2020, реализована је мера – ЈАВНИ РАДОВИ, где је ангажовано по уговору о повременим и привременим пословима укупно 20 лица.

Послодавац – извођач јавног рада, Јавно комунално предузеће Дољевац, за спровођење Јавног рада радно је ангажовало 20 незапослених, са евиденције Националне службе, са којима је закључило уговоре о привременим и повременим пословима, и то:

- **14** лица нивоа квалификације 1 и 2
- **5** лица нивоа квалификације 3,4 и 5
- **/** лица нивоа квалификације 6
- **1** лице нивоа квалификације 7 и 8

На име реализације ове мере активне политике запошљавања општина Дољевац издвојила је средства у износу од 1.500.000,00 динара.

У 2020. години на основу објављеног Јавног позива за доделу субвенције за самозапошљавање на републичком нивоу, своју предузетничку идеју реализовало је кроз оснивање сопствене делатности 4 незапослених лица са територије Општине Дољевац.

Када је реч о Јавном позиву за доделу субвенције послодавцима за запошљавање незапослених лица из категорије теже запошљивих, запослено је 5 незапослених лица код четири послодавца.

За програм Стручна пракса у 2020. години ОШ „Вук Караџић“ из Дољевца је ангажовала 1 лице.

Локални акциони план запошљавања општине Дољевац за 2021. годину

Током 2020. године, Национална служба за запошљавање је остварила 30 непосредних контаката са послодавцима

Непосредни контакти су остварени путем обиласка послодаваца, организовања тематских састанака са послодавцима, и групних разговора између послодаваца и незапослених лица, као и појединачним доласком послодавца у испоставу Националне службе за запошљавање Дољевац.

4. ЦИЉЕВИ И ПРИОРИТЕТИ ПОЛИТИКЕ ЗАПОШЉАВАЊА У 2021. ГОДИНИ

На основу стратешког опредељења и дефинисаних приоритета политике запошљавања у 2021. години, утврђени су следећи циљеви и приоритети политике запошљавања на територији Општине за 2021. годину:

- успостављање стабилног и одрживог тренда раста запослености,
- подршка помоћи незапосленим лицима у активном тражењу посла и каријерно вођење и саветовање на бази индивидуалних планова запошљавања,
- укључивање незапослених лица у програме додатног образовања и обуке,
- подстицање запошљавања младих,
- подршка смањењу неформалног рада,
- подстицаји послодавцима да запошљавају незапослена лица,
- унапређење система образовања, обука и усклађивање са потребама тржишта рада,
- унапређење социјалног дијалога и јачање улоге социјалних партнера,
- подршка равноправности полова у погледу запошљавања и зарада,
- подстицање запошљавања теже запошљивих лица и рањивих категорија,
- борба против дискриминације посебно рањивих категорија приликом запошљавања,
- отварање нових радних места и подстицање предузетништва и самозапошљавања,
- активан приступ општине у области запошљавања,
- спровођење мера из Акционог плана и јачање улоге Савета за запошљавање,
- проширивање сарадње са Националном службом за запошљавање и осталим локалним саветима за запошљавање у Србији,
- учествовање на обукама намењеним члановима локалних савета за запошљавање,
- унапређење квалитета радне снаге и улагање у људски капитал.

5. ПРОГРАМ И МЕРЕ АКТИВНЕ ПОЛИТИКЕ ЗАПОШЉАВАЊА ЗА НАРЕДНУ ГОДИНУ, СА ОДГОВОРНОСТИМА ЗА ЊИХОВО СПРОВОЂЕЊЕ И ПОТРЕБНИМ СРЕДСТВИМА

Локални акциони план запошљавања општине Дољевац за 2021. годину

Кључни елементи политике запошљавања у 2021. години, усмерене су ка повећању запослености и то: подршка страним директним инвестицијама и подршка приватном предузетништву. Таква политика треба да доведе до стабилног раста запослености, повећања продуктивности, спречавања искључености са тржишта рада, отварање нових радних места, веће улагање у људски капитал и подстицање социјалне инклузије на тржишту рада.

Политика запошљавања у општини утицаће на раст запошљавања и одрживо повећање запослености првенствено у приватном сектору, на очување радних места и улагања у људски капитал путем додатних обука и образовања.

Поред Националне службе за запошљавање - испоставе Дољевац, која је носилац политике запошљавања на територији општине Дољевац, 2010. године формиран је Локални савет за запошљавање општине Дољевац, као саветодавно тело које даје мишљења и препоруке у вези питања од интереса за унапређење запошљавања и то: плановима запошљавања, програмима и мерама активне политике запошљавања и другим питањима у области запошљавања. Формирањем Локалног савета за запошљавање и доношењем програма активне политике запошљавања, општина је препознала могућност да утиче на политику запошљавања на својој територији и да планира и утврди мере за смањење незапослености и повећање запослености.

За спровођење мера из програма, за 2021. годину планирана су средства у укупном износу од 7.500.000,00 динара, и то: из буџета општине Дољевац 1.500.000,00 динара, из буџета РС 5.500.000,00 динара и из донација 500.000,00 динара. Реализоваће се следеће мере активне политике запошљавања којима је предвиђено запошљавање укупно 117 лица:

1. Моја прва плата - 3.000.000,00 динара
2. Стручна пракса – 1.000.000,00 динара
3. Јавни радови – 3.000.000,00 динара
4. Обука за познатог послодавца износе 500.000,00 динара.

Табела 1.

Редн и број	Мере активне политике запошљавања	Предвиђена средства буџета општине Дољевац (у динарима)	Предвиђена средства буџета РС (у динарима)	Предвиђена средства из донација	Број запослених лица
1.	Моја прва плата		3.000.000,00		14
2.	Стручна пракса	-	1.000.000,00	-	3
3.	Јавни радови	1.500.000,00	1.500.000,00	-	40
4.	Обука за познатог послодавца	-	-	500.000,00	60
	Укупно средства и обухват лица у 2021. години	1.500.000,00	5.500.000,00	500.000,00	117

Утврђени приоритети, циљеви и задаци постижу се спровођењем мера активне политике запошљавања.

Мере активне политике запошљавања у складу са Законом спроводи надлежно Министарство, НСЗ, реализују органи општине, Локални савет за запошљавање општине Дољевац и остале установе из области запошљавања.

Мере активне политике запошљавања општине Дољевац за 2021. годину су:

- **Моја прва плата**

Програм Владе Републике Србије „Моја прва плата” спроводи Национална служба за запошљавање уз подршку Министарства за рад, запошљавање, борачка и социјална питања, Министарства финансија, Канцеларије за ИТ и електронску управу и Привредне коморе Србије. Циљ Програма је да се подстакне запошљавање младих и пружи подршка привреди у решавању проблема с недостатком кадрова. Послодавци који су заинтересовани за учешће у Програму објављују конкретне радне позиције (са описом послова на српском језику) на којима ће се млади оспособљавати за самосталан рад по утврђеном програму који одобрава Национална служба за запошљавање, уз ментора који врши надзор и пружа подршку. Програм се спроводи код послодавца у приватном или јавном сектору, који се пријаве на Јавни позив Националне службе за запошљавање, у складу са Уредбом о Програму подстицања запошљавања младих „Моја прва плата”. Поред износа који исплаћује држава, послодавци могу да исплате и додатна средства. Оспособљавање за рад траје девет месеци.

- **Стручна пракса**

Програм стручне праксе подразумева оспособљавање незапосленог за самосталан рад у струци за коју је стечена одговарајућа квалификација, ради обављања приправничког стажа, односно стицања услова за полагање стручног испита, када је то законом, односно правилником предвиђено као посебан услов за самостални рад у струци. Програм се реализује без заснивања радног односа. У програм стручне праксе се укључују незапослена лица која се први пут стручно оспособљавају за занимање за које су стекла одређену врсту и ниво квалификација или која су се стручно оспособљавала краће од времена потребног за полагање приправничког или стручног испита, за преостали период потребан за стицање услова за полагање приправничког или стручног испита. Програм стручна пракса спроводи се у складу са законом, односно у складу са актом о организацији и систематизацији послова код послодавца, а Национална служба за запошљавање финансира програм најдуже 12 месеци.

- **Јавни радови**

У 2021. години организоваће се Јавни радови у области социјалне заштите и хуманитарног рада, одржавања и обнављања јавне инфраструктуре и одржавања и заштите животне средине и природе. У програм јавних радова могу се укључити незапослена лица из свих категорија теже запошљивих, у складу са стањем и потребама локалног тржишта рада утврђеним у ЛАП-у.

- **Обука за познатог послодавца**

Програм обуке за познатог послодавца подразумева учешће у финансирању обуке ради стицања знања и вештина потребних за обављање послова на конкретном радном месту, уколико на евиденцији незапослених Националне службе за

Локални акциони план запошљавања општине Дољевац за 2021. годину

запошљавање нема лица са потребним знањима и вештинама. У току 2021. године, планирана је обука око 60 радника за пријем за новоотворена радна места на територији општине Дољевац.

6. ФИНАНСИЈСКИ ОКВИР ПОЛИТИКЕ ЗАПОШЉАВАЊА И ИЗВОРИ ФИНАНСИРАЊА

За реализацију мера активне политике запошљавања из Акционог плана средства су планирана у укупном износу од 7.500.000,00 динара, док је Одлуком о буџету општине Дољевац за 2021. годину издвојено 1.500.000,00 динара.

Општина Дољевац ће до 31. јануара 2021. године, преко надлежне филијале НСЗ, поднети захтев Министарству рада, запошљавања и социјалне политике за учешће у финансирању мера активне политике запошљавања.

Табела 2. Преглед распореда средстава за реализацију мера активне политике запошљавања и спровођења акционог плана запошљавања општине Дољевац за 2019. годину:

Редни број	Мере активне политике запошљавања	Предвиђена средства буџета општине Дољевац (у динарима)	Предвиђена средства буџета РС (у динарима)	Предвиђена средства из донација	Број запослених лица
1.	Моја прва плата	-	3.000.000,00	-	14
2.	Стручна пракса		1.000.000,00		3
3.	Јавни радови	1.500.000,00	1.500.000,00	-	40
4.	Обука за познатог послодавца	-	-	500.000,00	60
	Укупно средства и обухват лица у 2021. години	1.500.000,00	5.500.000,00	500.000,00	117

Табела 3. Преглед квалификационе структуре радника по степену стручне спреме планираних Акционим планом запошљавања општине Дољевац за 2021. годину.

Ред. број	Мере активне политике запошљавања	НКВ, КВ	III степен	IV степен	V степен	VI степен	VII степен
1.	Моја прва плата	-	-	7	-		7
2.	Стручна пракса						3
3.	Јавни радови	11	10	11	1	5	2
4.	Обука за познатог послодавца	20	19	16	3	1	1
	Укупан број планираних радника	31	29	34	4	6	13

7. НОСИОЦИ ПОСЛОВА РЕАЛИЗАЦИЈЕ АКЦИОНОГ ПЛАНА

Мере активне политике запошљавања предвиђене у Акционом плану запошљавања, реализоваће општина Дољевац у сарадњи са Националном службом за запошљавање и осталим институцијама из области запошљавања као и социјалним партнерима.

8. КАТЕГОРИЈЕ ТЕЖЕ ЗАПОШЉИВИХ ЛИЦА КОЈЕ ИМАЈУ ПРИОРИТЕТ У УКЉУЧИВАЊУ У МЕРЕ АКТИВНЕ ПОЛИТИКЕ ЗАПОШЉАВАЊА

Мере активне политике запошљавања у 2021. години, као приоритетне категорије сагледаваће теже запошљива лица и рањиве категорије као што су особе са инвалидитетом, самохрани родитељи, Роми, избегла и расељена лица, лица млађа од 30 година и старија од 50 година, дугорочно незапослена лица, незапослени без квалификација и ниско квалификовани.