

На основу члана 27. и 46. Закона о планирању и изградњи ("Службени гласник РС", бр. 72/09, 81/09 и 24/11) и члана 37.став 1. тачка 6. Статута Општине Дољевац ("Службени лист града Ниша", број 69/08, 89/10, 14/2012, 32/2012 и 70/2012),  
Скупштина општине Дољевац, на седници од 14.12.2012 године, донела је

## **О Д Л У К У**

### **О ИЗРАДИ ПЛАНА ДЕТАЉНЕ РЕГУЛАЦИЈЕ КОМПЛЕКСА ОКО ЦРКВЕ «СВЕТОГ ЈОВАНА» НА БРДУ «КОМЊИГА» У КО ОРЉАНЕ**

#### **Члан 1.**

Приступа се изради **Плана детаљне регулације комплекса око цркве «Светог Јована» на брду «Комњига» у КО Орљане**, у даљем тексту : (ПДР).

ПДР се ради као даља разрада простора на основу Просторног плана општине Дољевац ("Службени лист града Ниша", бр. 16/2011), на основу захтева општинске управе.

#### **Члан 2.**

Оквирне границе обухвата ПДР-а, чини део катастарске општине Орљане, површине око 13,60 ха. ПДР-ом се обезбеђују услови за уређење простора према условима Завода за заштиту споменика културе Ниш за објекат непокретног културног добра цркве „Св. Јована“ на брду „Комњига“ у КО Орљане.

#### **Члан 3.**

ПДР садржи:

- 1) границу плана и обухват грађевинског подручја, поделу простора на посебне целине и зоне;
- 2) детаљну намену земљишта;
- 3) регулационе линије улица и јавних површина и грађевинске линије са елементима за обележавање на геодетској подлози ;
- 4) нивелационе коте улица и јавних површина (нивелациони план) ;
- 5) попис парцела и опис локација за јавне површине, садржаје и објекте;
- 6) коридоре и капацитете за саобраћајну, енергетску, комуналну и другу инфраструктуру;
- 7) мере заштите културно-историјских споменика и заштићених природних целина;
- 8) локације за које се обавезно израђује урбанистички пројекат или расписује конкурс ;
- 9) правила уређења и правила грађења по зонама и целинама;
- 10) друге елементе значајне за спровођење плана детаљне регулације.

#### **Члан 4.**

Начин финансирања, уредиће се уговором између ЈП „Дирекције за изградњу општине Дољевац“ као наручиоца и обрађивача ПДР-а, изабраног у складу са важећим одредбама Закона о јавним набавкама.

#### **Члан 5.**

Не приступа се изради Стратешке процене утицаја на животну средину ПДР-а, по основу Мишљења о неприступању изради Стратешке процене утицаја на животну средину Плана, донетог од стране Одељења за привреду и финансије општинске управе општине Дољевац, број 501-46.

#### **Члан 6.**

У складу са чланом 48. став 8. Закона о планирању и изградњи ("Службени гласник РС", бр. 72/09, 81/09 и 24/11), а по прибављању мишљења вршиоца стручне контроле, одмах се може приступити изради нацрта плана.

#### **Члан 7.**

Нацрт Плана се излаже на јавни увид у трајању од 30 дана у просторијама општине Дољевац.

О јавном увиду стара се надлежна општинска управа.

По завршеном јавном увиду комисија за планове одржава јавну седницу и припрема извештај о обављеном јавном увиду у нацрт планског документа и исти доставља обрађивачу плана.

#### **Члан 8.**

Рок за израду ПДР-а је 180 дана од дана ступања на снагу ове Одлуке.

#### **Члан 9.**

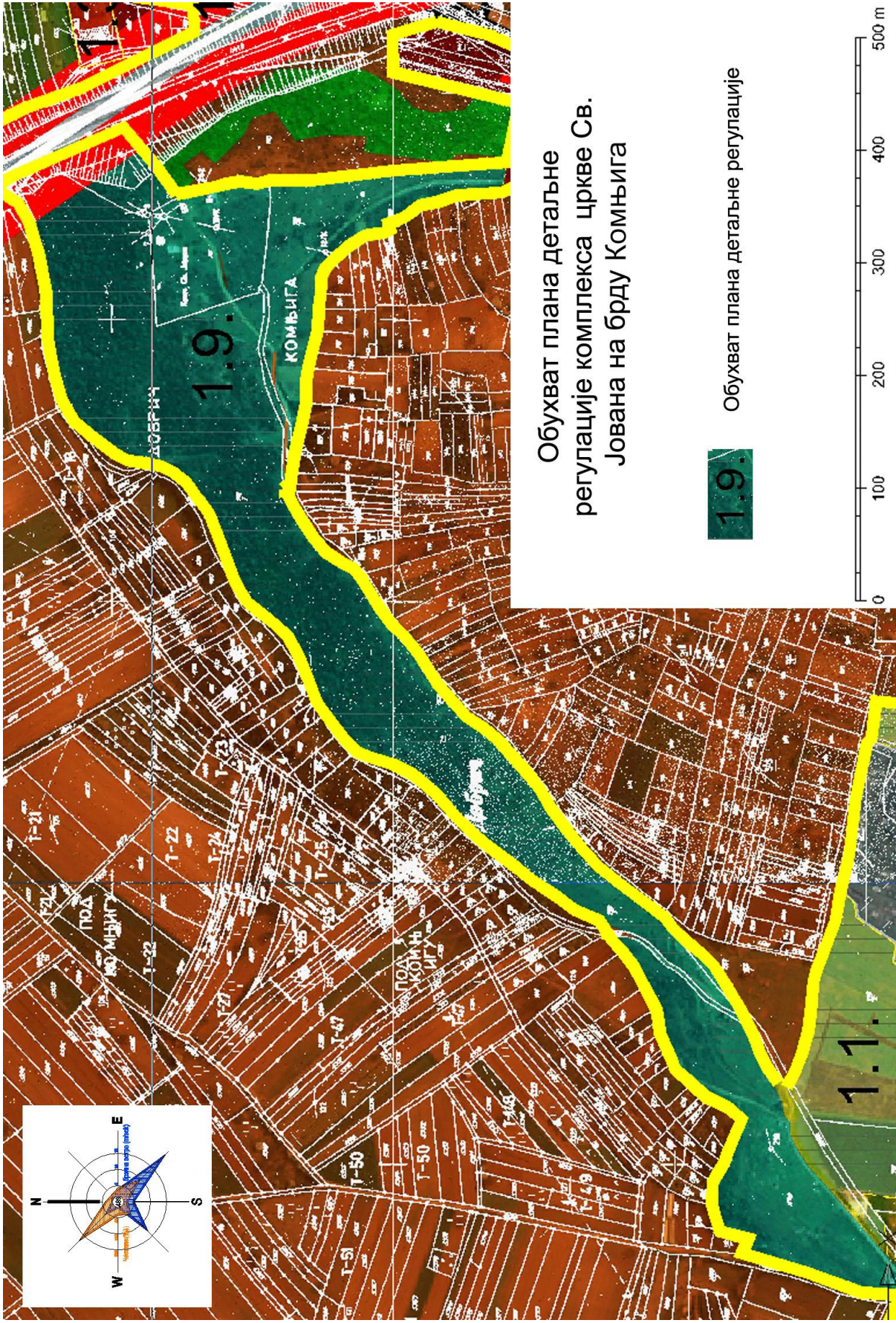
Ова Одлука ступа на снагу осмог дана од дана објављивања у "Службеном листу града Ниша".

Број: 350-199

Дана: 14.12.2012. године

СКУПШТИНА ОПШТИНЕ ДОЉЕВАЦ

ПРЕДСЕДНИК,  
Томислав Митровић



Обухват плана детаљне регулације комплекса цркве Св. Јована на брду Комњига

1.9.

Обухват плана детаљне регулације

